

### 安全で便利なマイナンバーカード あなたの疑問や不安にお答えします!



- 2 おしえて!マイナちゃん!
- 3 子ども・若者関連情報
- 4 子ども・若者関連情報、わくわくスマホ
- 5 いきいきシニア、はたらく

- 6 市政その他、税、4月から市の組織が変わります
- 7 (仮称)多摩市スポーツボランティアを募集します
- 8 市民参画、いきいきトピックス
- 9 講座・催し物

- 10 健康だより(救急診療など)、  
**新型コロナワクチン接種関連情報**
- 11 人と本をつなぐパーク・ライブラリー
- 12 図書館本館閉館記念イベント開催

#### 市長コラム 多摩の風 第111回

多摩市に長くお住まいの方、  
新たにお引越されしてきた方、  
一期一会を大切に、今後ともよ  
ろしく願っています。  
なお、4月23日(日)には多摩市  
議会議員選挙も行われます。有  
権者の皆さん、貴重な一票をお  
忘れなく。

(多摩市長 阿部裕行)

また、本年1月には「おくやみ  
ハンドブック」を発行しました。  
お身内の方の負担を少しでも  
減らしたいとの思いから作成し  
たもので、市役所での手続きを  
少しでも分かりやすく進めてい  
ただけるよう、持参いただくも  
のなどを記載しています。  
とはいえ、ご不安な方も多い  
と思います。市は、生を受けて  
から人生を終えるまで、人生の  
節目、節目でしっかりと寄り添  
い、サポートさせていただきま  
す。

人生の節目でのサポート  
4月は、進学・進級・就職な  
ど新たな門出を祝う春です。ま  
た、お引越越しいただいた皆さ  
ん、ようこそ、多摩市へ。  
本市は、市制施行50周年を記  
念し、令和3年11月以降に出生  
届・婚姻届を出された方に、日  
本アニメーション(株)が手がけた  
「世界名作劇場」に登場するキャ  
ラクターがデザインされた記念  
証と証書ファイルを差し上げて  
います。

同社は「ちびまる子ちゃん」で  
も知られていますが、本社スタ  
ジオが多摩市にあるご縁でこの  
取り組みは始まりました。  
婚姻届は、市役所にお越し  
いただければ提出は可能です。ぜ  
ひ、本市で婚姻届を出してい  
ただき、末永くお付き合いいた  
けると幸いです。

また、本年1月には「おくやみ  
ハンドブック」を発行しました。  
お身内の方の負担を少しでも  
減らしたいとの思いから作成し  
たもので、市役所での手続きを  
少しでも分かりやすく進めてい  
ただけるよう、持参いただくも  
のなどを記載しています。  
とはいえ、ご不安な方も多い  
と思います。市は、生を受けて  
から人生を終えるまで、人生の  
節目、節目でしっかりと寄り添  
い、サポートさせていただきま  
す。





# おしえて! マイナちゃん!

☎企画課 ☎(338)6813

マイナンバーPRキャラクターのマイナちゃんが疑問や不安に答えます。多摩市では、市民のおよそ2人に1の方がマイナンバーカードを持っています。今回は、まだお持ちでない方の疑問や不安にお答えするとともに、暮らしをサポートするマイナンバーカードでできることを紹介します!



マイナンバーカードの中にはどのような情報が入っているの?

## 必要最小限の情報のみが記録されています

マイナンバーカードのICチップに入っている情報は、カード面に記載されている、住所・氏名・生年月日・性別・個人番号・本人の写真など限られたものです。



さまざまな個人情報を国が集めて監視しているんじゃないの?

## 情報の集約と監視はできません

マイナンバー制度はあなたの情報を1カ所に集めて管理する仕組みではありません。マイナンバーの利用範囲や収集・保管などは、法令で厳しく制限されています。手続きを受け付ける行政職員だけが、その手続きに必要な情報に限りアクセスすることを許されています。



マイナンバーを他人に知られると、個人情報が漏れたり、なりすましなどで悪用されたりしないの?

## 知られても悪用されません

マイナンバーを知られてもあなたの個人情報を調べることはできません。また、マイナンバーカードを使う手続きでは、マイナンバーカード表面の顔写真による本人確認が必要となるため、他人になりすましてマイナンバーカードを使って手続きすることはできません。

マイナンバーカードを持ち歩くのが怖い。失くしたらどうなるの?

## 不正に使われないようにセキュリティ対策をしています

証明書取得などの際に、ICチップを使うときは暗証番号が必要です。暗証番号を一定回数間違えると、機能がロックされます。また、ICチップから不正に情報を読み取ろうとすると、ICチップが壊れる仕組みになっています。紛失、盗難の場合は、マイナンバー総合フリーダイヤル ☎0120(95)0178(24時間年中無休)でカードの一時利用停止のお申し込みを受け付けています。

## こんな場面で利用できます!

### コンビニで証明書取得

コンビニに設置されているマルチコピー機(キオスク端末)で、各種証明書が取得できます(利用可能時間=午前6時30分~午後11時)。

- 例えば…住民票の写し
- 印鑑登録証明書
- 課税(非課税)証明書
- 戸籍全部(個人)事項証明書
- 戸籍の附票の写し(市内に戸籍があり、現在の戸籍のみ)

### 新型コロナワクチン接種証明書アプリで取得

スマートフォン上で専用アプリから、新型コロナワクチンの接種証明書(電子版)を申請・取得し、表示することができます。



## その他にも…こんな使い方ができます!

本人確認書類として

運転免許証として(予定)

健康保険証として(対応医療機関のみ)

税務署に行かなくても、オンラインで確定申告

在留カードとして(予定)

## マイナンバーカードを取得するには!

☎永山マイナンバーカードセンター ☎(400)6778

### STEP 1 申請

#### インターネット

##### 必要なもの

- ・二次元コード付き交付申請書または申請者ID
- ・顔写真データ(6カ月以内のもの)

#### 郵送

##### 必要なもの

- ・交付申請書
- ・顔写真(6カ月以内のもの)

#### 窓口

(永山マイナンバーカードセンター)

##### 必要なもの

- ・個人番号通知カードまたは個人番号通知書
- ・本人確認書類
- ・顔写真(6カ月以内のもの)

※交付申請書をお持ちでない場合は、永山マイナンバーカードセンター(ベルブ)、市役所1階市民課、聖蹟桜ヶ丘駅・多摩センター駅各出張所(平日のみ)で再発行ができます



▲申請方法

### STEP 2 受け取り

申請完了後、市から「マイナンバーカード交付通知書」が届いたら、永山マイナンバーカードセンターでの受取日時を予約の上、原則ご本人がマイナンバーカードを受け取ってください。

※交付通知書が届くまで時間がかかる場合があります

- ・混雑のため、電話がつながりにくい場合や希望日時にマイナンバーカードの受取予約ができない場合があります。
- ・5月1日(月)・2日(火)はシステムメンテナンスのため、永山マイナンバーカードセンターは休所します。





# 子ども・若者 関連情報

## パパママ学級(両親学級)

●ウエルTAMA!赤ちゃん準備コース(全2回)

日 5月17日(水)午後1時15分～3時15分、20日(土)午前9時15分～正午 出産予定日が7月・8月の初産の方とそのパートナー 定16組(申し込み先着順) 内容 お産の準備と呼吸法、産後のママの気持ちの変化、今から役立つ多摩市の情報、赤ちゃんのお風呂(沐浴実習)、DVD「赤ちゃんの泣きへの理解と対処のために」、先輩パパママとの交流会、ベビー服・グッズなどの展示 持ち物 母子健康手帳、筆記用具 備考 1人での参加可 申 問 場 4月3日(月)から、電話で、健康推進課(健康センター) ☎(376)9177へ

## 2歳歯っぴー歯科相談

日 5月18日(木)午後1時20分～2時50分 対 原則2歳の誕生日の子ども(2歳6カ月まで可) 定32人(申し込み先着順) 内容 歯科医による歯科診察・歯みがき指導、かかりつけ歯科医の紹介 持ち物 母子健康手帳、普段使っている歯ブラシ、タオル 備考 随時受け付け 申 問 場 電話または直接、健康

推進課(健康センター) ☎(376)9177へ

## 育児相談

日 5月12日(金)午前9時10分～10時40分 対 乳幼児の保護者 定16人(申し込み先着順) 内容 身体計測、育児相談、栄養相談など 持ち物 母子健康手帳 申 問 場 4月3日(月)から、電話または直接、健康推進課(健康センター) ☎(376)9177へ

## 多摩市認証保育所説明会にお越しください

市内にある全10園の認証保育所の情報をまとめて提供します。

日 4月16日(日)午前9時45分～11時30分(9時30分開場) 場 パルテノン多摩 オープンスタジオ 対 保育所の利用を検討中の方など 定100人程度(先着順) 備考 各保育所ブースあり 申 当日直接会場へ 主催 多摩市認証保育所連絡会 事務局[(株)ウィズチャイルド内] ☎(376)3541

## 小学生ゴルフ教室(Tama kids golf) (全3回)

日 A日程=5月13日・20日・27日、B日程=6月10日・17日・24日、いずれも各土曜日午後2時～4時(午後1時40分集合) 場 米軍多摩ヒルズゴルフコース(連光寺) 対 次のすべて

に該当する方①市内在住の小学2～6年生②保護者が会場まで送迎できる③5月8日(月)午後6時30分から市役所302会議室で開催する説明会に保護者が参加できる 定各10人(応募者多数の場合は初めての方優先の抽選) ¥2,000円(ボール代など。説明会時に集金) 協力 タマキッズゴルフの会 注意事項 保護者は練習場・コースの見学不可 備考 外国籍の方は参加できない場合あり。申し込み前に要問い合わせ。日程を変更する場合あり。詳細は、公式ホームページ参照 申 問 4月24日(月)までに、公式ホームページのインターネット手続きで、希望日程・住所・氏名(ふりがな)・学年・生年月日・保護者の携帯電話番号・メールアドレスを記入し、スポーツ振興課 ☎(338)6954へ



## 大谷戸プレーパークTAMAで遊びませんか?

「自分の責任で自由に遊ぶ」をモットーにした遊び場です。子どもたちの自主的・自発的な活動を、体験活動指導者などが応援します。

日 4月8日、5月13日、6月10日、7月22日、8月5日、9月23日、10月14日、11月11日、12月9日、令和6年1月13日、2月3日、3月9日、各土曜日午前9時～午後3時ごろ 場 大谷戸公園キャンプ練習場 内容 ぶらぶらブランコ、ハンモックなど 注意事項 雨天中止。その他状況により中止・変更の場合あり。自由な活動や遊びが可能のため、けがや事故は自己責任 備考 詳細は、公式ホームページ参照。自然体験活動指導者養成講座を実施中。申し込みは、メールまたは電話で、国土館大学ウエルネス・リサーチセンター ☎seal79@kokushikan.ac.jp、☎(339)7347(平日午前10時～午後4時)へ 申 当日直接会場へ 問 教育振興課 ☎(338)6930

## 多摩市水辺の楽校楽校式

子どもたちと自然の大切さや恵みを学ぶ活動を行っています。活動に興味のある方やスタッフとして参加いただける方はぜひご参加ください。

日 4月15日(土)午前10時～正午 場 消費生活センター講座室(ベルブ) 定10人(先着順) 内容 前年度活動報告、今年度活動計画案など 主催 多摩市水辺の楽校運営協議会 申 当日直接会場へ 問 環境政策課 ☎(338)6831

## シリーズ 第4回

# 地域協創のすすめ

問 企画課 ☎(338)6813、☎(337)7658

## 東寺方小学区での取り組みが映像でご覧いただけます

東寺方小学区は、中央大学国際経営学部中村ゼミと共同し、地域づくりのモデル事業に取り組んでいます。この度、中央大学が作成した教養番組「知の回廊」で、同区での子どもたちのごみ拾いや音楽活動、自治会の取り組みが、地域のつながりづくりに向けた活動として紹介されました。番組は、3月に多摩テレビなどで放映された他、中央大学 <https://www.chuo-u.ac.jp/usr/kairou/> からご覧いただけます。



知の回廊 ▶

## 令和5年4月から、「地域担当職員」制度を試行導入します

地域担当職員は次のように地域と関わります

- 地域を支える(≒アドバイス)**
  - 分野横断的な行政の窓口となり、情報の収集・提供を行います
  - 関係課と地域との橋渡しとなり、調整を行います
- 地域をつなぐ(≒コーディネート)**
  - 地域の会議に参加し、関係づくりを行います
  - 団体間、人同士をつなぎ、ネットワークを形成します
- 地域の中で掘り起こす(≒プロデュース)**
  - エリアミーティングの開催などで新たな人材を発掘します
  - 地域カルテ・地域ビジョンの策定を通じた人材育成を行います

地域担当職員は、これからの地域の運営を市民の皆さんと一緒に考え、地域の課題対応ややりたいことが実現できるよう支援します。分野横断的な視点から地域を支え、地域の中で、いろいろな世代や団体を縦横につなぎ、新たな人材や能力の発掘を働きかけます。まずは、これまでモデルエリアとして地域づくりの試行と検討に取り組んできた、東寺方小学区・諏訪中学区・青陵中学区・東愛宕中学区の4つの地域からスタートし、地域の皆さんとともに、学び育つ過程を検証していきます。

## 地域担当職員を試行導入する理由と、地域とともに学び育つ市職員の育成



少子高齢化や定年延長に加え、コロナ禍により、地域とそこに住む人との関わりが希薄化し、地域コミュニティを支える活動が危機的な状況になってきています。こうした状況に対し、市職員は、地域に関わる多くの住民・企業・教育機関などと協力し、多様な視点からこれからの地域運営の見通しや役割を考えていく必要があります。

地域担当職員は、こうした課題対応だけでなく、住み続けることがワクワクする地域像を、地域の皆さんと一緒に描いていきます。また、現在の市職員は市外在住者が7割で、若手職員も増えています。市職員が地域でさまざまな経験を積み、ともに学び育つことができるプログラムを併せて検討していきます。

これまでの取り組みはこちら▼





### 子ども・若者 関連情報

#### 多摩中央警察署の道場で、柔道・剣道の稽古に励みませんか？

柔道＝毎週火・木曜日、剣道＝毎週月・水曜日、各午後5時30分～8時多摩中央警察署道場(鶴牧1-26-1)対市内在住の小学3年～中学生備考随時見学可申問メールで多摩中央警察署少年柔剣道父母の会 tamachu.judo.kendo@gmail.comへ

### 児童館だより

#### 【共通事項】

申問は各館へ備考対象の記載がないものはどなたでも。未就学児は要保護者同伴。申し込みの記載がないものは当日直接会場へ

けやきっずーノ宮児童館 ☎(375)4643

●JUMP-JAM 4月26日(水)午後3時～3時30分場前庭

とも～る永山児童館 ☎(373)0991

●赤ちゃんタイム 4月19日・26日各水曜日午前10時30分～11時30分対おむね1歳3カ月までの子ども、妊娠中の方

●幼児のつどいママ&ぽよぽよ 4月20日・27日各木曜日午前10時30分～11時30分対おむね1歳3カ月以上の未就学児

あいらんど愛宕児童館 ☎(373)7677

●ちびっこたいむ 4月13日・20日各木曜日午前10時30分～11時30分対未就学児内体操や歌、ふれあい遊びなど

●親子リトミック 4月26日(水)午前10時30分～11時10分対未就学児定15

人(申し込み先着順)講師安田里帆氏(アマービレ主宰)申4月13日(木)から、電話または直接、愛宕児童館へ

コスモ連光寺児童館 ☎(338)5881

●赤ちゃんといっしょ「ラウンドスプーン」 4月13日～27日の各木曜日午前10時30分～11時15分対0歳児、妊娠中の方

●幼児のつどい「かくれんぼ」 4月14日～28日の各金曜日午前10時30分～11時20分対おむね1歳以上の未就学児定15組(申し込み先着順)申電話または直接、連光寺児童館へ

のびのびハウス豊ヶ丘児童館 ☎(338)5882

●はじめのいっぽ 4月19日(水)午前10時30分～11時30分対おむね0歳～1歳の子ども

●コアラクラブ 4月12日・26日各水曜日午前10時30分～11時30分対おむね1歳以上の未就学児

ビーボ東寺方児童館 ☎(338)5883

●よちよち 4月12日～26日の各水曜日午前11時～11時30分場ぐりぐらルーム対0歳児

●いないいないばあ！ 4月12日～26日の各水曜日午前11時～11時30分場遊戯室対おむね1歳以上の未就学児

ヴィヴァーチェ諏訪児童館 ☎(375)0991

●幼児のつどい「はとぼっぼ」 4月19日②26日、各水曜日午前10時30分～11時30分対①2歳以上の未就学児②1歳児

●0歳児のつどい「ひなたぼっこ」 4月20日・27日各木曜日午前10時30分～11時30分対0歳児内20日はあすのき保育園の先生による身長・体重測定

ゆう桜ヶ丘桜ヶ丘児童館 ☎(338)7122

●ママとあかちゃんののんびりタイム 4月14日・28日各金曜日午前11

時～正午対0歳児

●ママとあそぼうピッポッパ 4月21日(金)午前10時30分～11時30分対1歳以上の未就学児

TOM HOUSE落合児童館 ☎(371)5955

●ベビー☆パラダイス 4月12日・26日各水曜日午前11時～正午対おむね1歳6カ月までの子ども

●絵本とあそぼ！ 4月19日(水)午前11時～11時30分対未就学児内楽しい絵本の読み聞かせ

からきだ菖蒲館唐木田児童館 ☎(338)2277

●CoCo♥KARAたいむ 4月13日～27日の各木曜日午前11時～11時30分対0歳児

●Pico★KARAたいむ 4月14日～28日の各金曜日①午前10時30分～11時②11時15分～11時50分対①1歳児②2歳以上の未就学児

### 障がい者 関連情報

#### 障がい児(者)等歯科診療「ふれあい」

対水・木曜日。各曜日とも一般の歯科診療所に通院が困難な方受付時間午前9時～正午¥保険診療の自己負担分持ち物健康保険証、障害者手帳、お薬手帳申問場電話で、健康推進課(健康センター)☎(376)9111 [診療受付時間中は☎(376)8009]へ

### わくわくスマホ

#### 初心者のためのスマホサロン～スマホでつながる遠くの家族と近くの友達～

「初めてスマホを手にしたものの何をどうしたらいいのか分からない」といった戸惑いを、地域のボランティアスタッフが一緒に解消します。

対4月7日(金)午後2時～4時場関戸公民館ギャラリー対市内在住・在勤・在学者定同時に6人程度(先着

順。1人30分の入れ替え制)内スマホの操作方法の個別サポート。参加者同士の交流可講師パソコンボランティア多摩、帝京大学ボランティアサークルあめんぼ～ず他持ち物自身で使用しているスマートフォン申当日直接会場へ関関戸公民館☎(374)9711

#### 公民館スマホ教室～音声検索や地図アプリを使って場所の検索などを学ぶ体験編～

スマホ操作の基本を触りながら学び、不安を解消するきっかけにしてみませんか。

対4月10日(月)午後2時場永山公民館視聴覚室対市内在住・在勤者定12人(申し込み先着順。未就学児不可)内画面操作・音声検索・地図の見方などのスマホ操作の初歩講師松井貴光氏(ドコモショップグリナード永山店)持ち物自身で使用しているスマートフォン申問4月3日(月)午前9時から、電話で、永山公民館☎(337)6661へ

しにたい、消えたいと思ったら 相談はLINE@東京にご相談を 年中無休・午後3時～11時

### 4月の本庁舎

土 日 部分開庁

8日(土)・23日(日)

時間 午前8時30分～正午、午後1時～5時主な取り扱い業務 印鑑登録・住所変更などの手続き、住民票の写し・印鑑登録証明書・戸籍証明書の交付、納税相談(日曜日のみ)備考一部取り扱いできない業務あり。各終了時間の30分前までに来庁してください関市民課☎(338)6880、納税課☎(338)6852、保険年金課☎(338)6840

### 多摩市ヴェルディ応援DAY

対5月3日(祝)午後5時(3時開場)場味の素スタジアム対戦相手ジュビロ磐田対市内在住・在勤・在学者¥①無料招待(ホーム自由席)：22歳以下・65歳以上＝無料②優待販売(ホーム自由席)：23歳～64歳＝1,000円③優待販売(バックB席)：小・中学生＝500円、22歳以下・65歳以上＝1,000円、一般＝1,500円備考Jリーグチケットに要利用登録(無料)。未就学児は小・中学生用のチケットを要購入。会場の新型コロナウイルス感染予防対策については、東京ヴェルディ https://www.verdy.co.jp/news/11078 参照。入場時に本人確認を実施する場合あり申4月8日(土)正午～5月2日(火)午後11時59

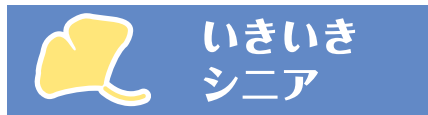
分に、インターネット手続きで、多摩市ヴェルディ応援DAYチケット申し込み事前登録フォーム https://cutt.ly/F4waAMN へ(フォーム内の注意事項を確認)関東京ヴェルディ☎044(946)3183、 ticket@verdy.co.jp、市役所スポーツ振興課☎(338)6954



©TOKYO VERDY 申し込みはこちら







うんどう教室(4月~6月)

楽しく、ゆっくりと運動を継続できるよう、丁寧にサポートします。

●**乞田・貝取ふれあい広場公園うんどう教室**

日 4月6日、5月11日、6月1日、各木曜日午前10時~11時 場 乞田・貝取ふれあい広場公園うんどう遊園 備考 雨天時は乞田・貝取ふれあい館周辺で実施

●**豊ヶ丘南公園うんどう教室**

日 4月13日、5月11日、6月8日、各木曜日午前10時30分~11時30分 場 豊ヶ丘南公園うんどう遊園 備考 雨天中止

【共通事項】

持ち物 飲み物、帽子、汗拭きタオル、手袋 備考 動きやすい服装と靴で 申 当日直接会場へ 問 高齢支援課 ☎(338)6924



多摩市志創業塾~夢の実現を応援します!~(全6回)

創業や会計の知識が身につくことはもちろん、これまでの人生を振り

返って自分の棚卸しを行い、強み弱みを客観的に分析することで事業を具体化し、あなたの創業を成功に導きます。

日 5月9日(火)・17日(水)・24日(水)・31日(水)、6月6日(火)・14日(水)、各午後6時30分~9時 場 永山公民館学習室など 対 全回参加できる、真剣に創業を考えている方・創業して間もない方 定 8人(応募者多数の場合は選考) 費 6,400円(全回分) 内 創業に向けての心構え、事業の具体化と自分の強み弱みを知る、創業マップを作る、決算書の読み方・利益計画の立て方、創業のための基礎知識、事業計画発表・資金計画相談 講師 金成祐行氏(税理士法人かなり&パートナーズ代表税理士) 協力 多摩信用金庫 備考 志創業塾は、産業競争力強化法に基づく認定を受けた特定創業支援事業 申 問 4月27日(木)までに、経済観光課 ☎(338)6867へ

第164回 1~3級日商簿記検定

日 6月11日(日) 費 1級=7,850円、2級=4,720円、3級=2,850円 主催 日本商工会議所、多摩商工会議所 申 問 4月24日(月)~5月15日(月)に、インターネット手続き・書店申し込みまたは直接持参で、多摩商工会議所(関戸1-1-5) ☎(375)1211、http://www.tamacci.or.jp/kentei/へ

東京都シルバーパスをご利用ください

(4月~9月に新規で購入する方)

都内民営バス・都営交通(日暮里・舎人ライナーを含む)などが利用できます。

有効期間 4月1日~9月30日 対 都内に住民登録している70歳以上の方(寝たきりの方を除く) 費

必要書類 表1の通り 備考 満70歳

になる月の初日から購入可。詳細は、要問い合わせ 申 直接持参で、必要書類を、表2の発行窓口へ 問 東京バス協会シルバーパス専用電話 ☎03(5308)6950(土・日曜日、祝日を除く午前9時~午後5時)

表1

対象	費用	必要書類
令和5年度住民税が「非課税」の方	1,000円	本人確認書類(※1)と、次の(1)~(3)のいずれか1点 (1)令和5年度介護保険料納入(決定)通知書(所得段階区分欄に「1」~「6」のいずれかの記載があるもの。「7」段階の方でも、税法上の合計所得金額が135万円以下の場合あり。その場合は「令和5年度住民税課税証明書」を要持参) (2)令和5年度住民税課税・非課税証明書(非課税証明書または課税証明書で令和4年の合計所得金額が135万円以下のもの) (3)生活保護受給証明書(生活扶助)(令和5年4月以降発行)
令和5年度住民税は「課税」だが、令和4年の税法上の合計所得金額(※2)が135万円以下の方		
上記以外の方	10,255円	本人確認書類(※1)

※1 運転免許証、健康保険証、マイナンバーカードなど  
※2 不動産譲渡所得に係る特別控除額(令和4年分)がある場合は控除あり(必要書類が異なる場合あり)

表2

発行窓口・問い合わせ先	場所	取扱時間
京王バス 多摩営業所 ☎(357)0031	南野1-1-1	10:00~16:00
京王電鉄バス 桜ヶ丘案内所 ☎(375)1515	関戸1-10-10(聖蹟桜ヶ丘駅西口)	10:30~19:00

令和5年度の後期高齢者医療保険料について

保険料は、被保険者の皆さんが病気やけがをしたときの医療費などの支払いに充てるため、被保険者一人ひとりにかかり、納めていただいています。保険料率は都内均一です。詳細は、7月中旬に届く保険料決定通知書に同封の案内をご覧ください。

●保険料の決め方

保険料額(年額) 100円未満切捨て (限度額66万円)	=	均等割額 被保険者一人当たり 46,400円	+	所得割額 賦課のもととなる所得金額 (*1)×9.49%
------------------------------------	---	------------------------------	---	------------------------------------

\*1 前年の総所得金額、山林所得金額、株式・長期(短期)譲渡所得金額などの合計から地方税法に定める基礎控除額(合計所得が2,400万円以下の場合には43万円)を控除した額(雑損失の繰り越し控除額は控除なし)

●保険料の軽減

(1)均等割額の軽減(令和5年度に改定)

総所得金額等の合計が次に該当する世帯	軽減割合
43万円+(年金または給与所得者の合計数-1)×10万円以下	7割
43万円+(年金または給与所得者の合計数-1)×10万円+(29万円×被保険者の数)以下	5割
43万円+(年金または給与所得者の合計数-1)×10万円+(53.5万円×被保険者の数)以下	2割

※65歳以上(令和5年1月1日時点)の方の公的年金所得については、その所得からさらに15万円(高齢者特別控除額)を差し引いた額で判定。

ただし、この15万円は所得割額の計算では適用なし

※世帯主の所得も軽減判定の対象

※軽減判定は当該年度4月1日時点の世帯状況で判定

(2)所得割額の軽減

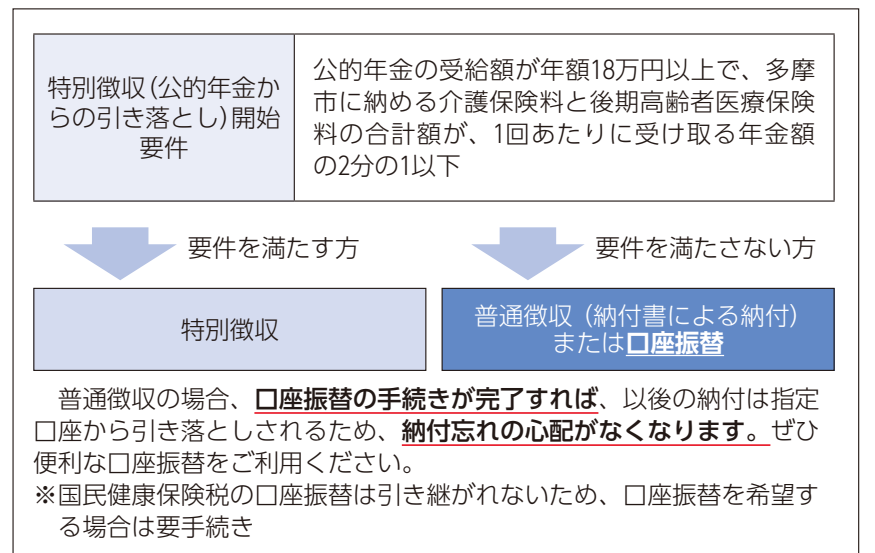
賦課のもととなる所得金額	軽減割合
15万円以下	50%
20万円以下	25%

(3)被扶養者だった方の軽減

後期高齢者医療制度の対象となった日の前日まで会社の健康保険など(国民健康保険・国民健康保険組合は除く)の被扶養者だった方の均等割額は、加入から2年を経過する月まで5割軽減、所得割額は当面の間掛かりません。(1)に該当する場合は、軽減割合の高い方が優先されます。

●保険料の納め方

後期高齢者医療制度に加入されてから、年金からの引き落としが開始されるまで、半年~1年程度かかります。なお、自動的に年金引き落としに切り替わる方は、下表の要件を満たす方です。



問 個別の相談・個人情報について=市役所保険年金課 ☎(338)6807、制度について=広域連合お問合せセンター ☎0570(086)519 [IP電話の方は ☎03(3222)4496]、☎0570(086)075





### 市政その他のお知らせ

#### 下水道事業管理者に森田佳宏氏が再任されました

任期満了に伴い、4月1日付で再任されました。

任期令和9年3月31日まで  
下水道課 ☎(338)6843



#### アライグマ・ハクビシンでお困りの方に駆除業者を派遣します

特定外来生物であるアライグマや、重点対策外来種であるハクビシンは、地域の生態系に悪影響を与えるだけでなく、生活環境にも被害をもたらします。これらの被害を未然に防ぐため、駆除業者を派遣し、ご自宅の庭などに捕獲器を設置します。

設置条件 設置期間は原則2週間。捕獲できなくても捕獲器は回収。設置場所は屋外の平地(庭など)のみ。見回りやエサの交換は依頼者が要実施。捕獲器の設置・回収は市の委託業者が実施  
備考詳細は、要問い合わせ  
環境政策課 ☎(338)6831、FAX(338)6857

#### 国民年金保険料の学生納付特例制度をご利用ください

本人の所得が一定基準以下の場合、在学期間中の国民年金保険料の納付が申請により先送り(猶予)できます。将来受給できる年金額は、特例承認を受けた期間の分少なくなります。10年以内に申し込みをして、さかのぼって納めることで受給金額を増やせます。ただし、特例が承認された期間の翌年度から起算して3年度目以降は、加算額の上乗せがあります。  
持ち物 基礎年金番号または個人番号が分かるもの、学生証または在学証明書  
備考 申請時から2年1ヵ月前の月分まで、さかのぼり申請可  
市役所保険年金課 ☎(338)6844、府中年金事務所 ☎042(361)1011

#### 国民年金の保険料改定と退職時の手続き

令和5年度の国民年金保険料が月額16,520円に改定されました。次に該当する方は、国民年金の加入や種別変更の手続きが必要です。  
① 厚生年金の資格が無くなった時点で、20歳~60歳未満の日本国内に居住している方(退職の翌日から新しい勤務先で厚生年金に加入する方は除く)  
② 退職や65歳になった厚生年金加入中の配偶者が扶養している

20歳~60歳未満の夫・妻 持ち物 退職日の分かる書類(厚生年金・社会保険の資格喪失証明書など)、基礎年金番号または個人番号が分かるもの、本人確認書類(運転免許証など)  
備考 収入が少ないなどの理由で国民年金保険料の納付が困難な方は、免除制度あり(要申請)  
市役所保険年金課 ☎(338)6844、府中年金事務所 ☎042(361)1011

#### 4月1日から「マンション管理計画認定制度」を始めます

「多摩市マンション管理適正化推進計画」で定めた一定の基準を満たす管理計画を持つマンションを、市が認定する制度です。認定を受けたマンションは、市場評価の向上が期待できる他、住宅金融支援機構の「マンション共用部分リフォーム融資」の金利の引下げなどが利用できるメリットがあります。  
備考詳細は、公式ホームページ参照  
都市計画課 ☎(338)6817、FAX(339)7754

#### 教育委員会だより第85号を発行しました

教育委員会の取り組みや学校に関する情報を年6回発行しています。  
子どもみらい会議の開催報告、児童・生徒の大会の結果など  
備考 公式ホームページに掲載の他、市内公共施設・自治会などで配布  
教育振興課 ☎(338)6872

### 税

#### 都税からのお知らせ

##### ●インターネット公売(動産・自動車・不動産など)

申込期間 4月18日(火)午後1時~5月9日(火)午後11時  
せり売り期間(動産・自動車) 5月16日(火)午後1時~18日(木)午後11時  
入札期間(不動産など) 5月16日(火)午後1時~23日(火)午後1時  
東京都主税局徴収部 機動整理課公売班 ☎03(5388)3027



▲詳細はこちら

##### ●中小企業者向け省エネ促進税制(法人事業税・個人事業税の減免)

都は、中小企業者が行う省エネ設備などの取得を支援するため、法人事業税・個人事業税を減免しています。  
中小企業者向け省エネ促進税制について = 八王子都税事務所 ☎042(644)1111、東京都主税局課税部(法人) ☎03(5388)2963、主税局課税部(個人) ☎03(5388)2969、地球温暖

### 4月から市の組織が変わります

4月1日に組織改正を行いました。詳しい組織改正の内容や改正後の組織図・主な業務一覧は公式ホームページをご覧ください。

#### ●ごみ対策課を資源循環推進課に改称

環境負荷の少ない循環型のまちを目指して、資源循環の重要性を市民と共有しながら取り組みを進めていきます。

#### ●本庁舎建て替え、DX推進などの体制整備(担当部長・担当課長の廃止・新設など)

新庁舎整備の具体的な検討を進めるとともに、建て替え時に目指す市民サービスを具体化し、ハード・ソフト両面から市民サービスの変革を進めていきます。

企画課 ☎(338)6813

### 鶴牧西公園「果樹の谷」のボランティアスタッフを募集中!

さくらんぼやキウイフルーツなどが植えられた果樹の谷は、市民協働事業の一環として4つのボランティア団体が運営協議会を組織し、管理・活動を行っています。  
団体名・活動日 ヤングリーブス = 第4金曜日、緑地管理研究会 = 第1・3・5土曜日、鶴牧西公園を育てる会・ライトグリーン = 第2・4土曜日  
時間 午前9時~正午  
対象 市内在住者  
内容 草むしり、樹木剪定など  
備考 随時受け付け  
市役所 ☎(338)6827

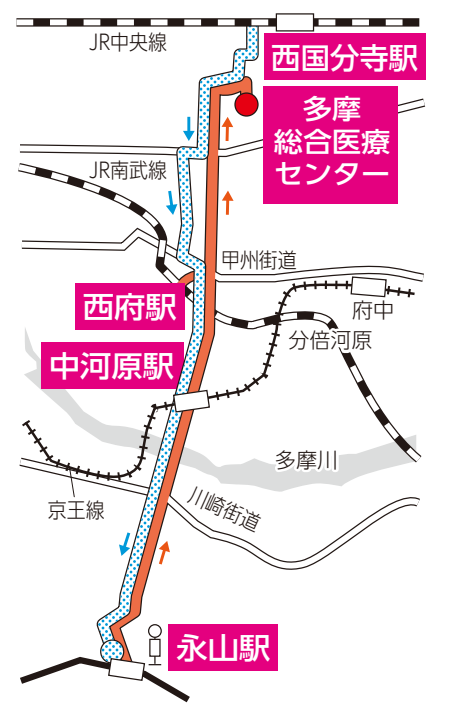
電話で、公園緑地課 ☎(338)6827へ



### 京王バス新路線の実証運行を開始します

4月3日(月)から、これまで平日のみ実証運行していた永山駅から多摩総合医療センター方向へ向かう路線の、復路便(永81)の実証運行が始まります。

路線 西国分寺駅(午後5時58分発)~多摩総合医療センター(午後6時3分発)~西府駅(午後6時22分発)~中河原駅(午後6時32分発)~永山駅(午後6時47分着)  
備考 西国分寺駅~西府駅間は西府01系統の各バス停にも停車。平日のみ運行。往路の実証運行も継続中。往路は、永山駅(午前7時5分発)~多摩総合医療センター(午前7時50分着予定)  
京王バス(株)桜ヶ丘営業所 ☎(506)7827



化対策報告書制度・導入推奨機器について = クール・ネット東京 ☎03(5990)5091



▲詳細はこちら

#### ●東京ゼロエミ住宅の新築に対する不動産取得税(家屋)を減免します

減免を受けるには申請が必要です。  
太陽光発電システムの設置など、一定の要件を満たす新築の東京ゼロエミ住宅  
減免割合 最大で住宅に係る不動産取得税の10割  
東京都八王子都税事務所 ▲詳細はこちら



☎042(644)1111

#### ●メールマガジン東京都「公売情報」

パソコン・スマートフォンからご覧いただけます。登録は無料です。ぜひご登録ください。

東京都主税局徴収部徴収指導課徴収指導班 ☎03(5388)3024



▲詳細はこちら

#### 【共通事項】

備考詳細は、東京都主税局 <https://www.tax.metro.tokyo.lg.jp/> 参照または要問い合わせ



固定資産税・都市計画税第1期、軽自動車税(種別割)の口座振替依頼の申込期限は、4月28日(金)です

備考 手続き方法など詳細は、公式ホームページ参照  
納税課 ☎(338)6852



# 求人・募集

## 国主催の慰霊巡拝

都は、戦没者を慰霊するために実施される国主催の慰霊巡拝の参加者(戦没者の御遺族)を募集しています。**日**8月~令和6年3月**対**都内在住のご遺族**備考**巡拝する地域により申し込み期限が異なります。詳細は、東京都 <https://www.fukushihoken.metro.tokyo.lg.jp/seikatsu/senso/ireijunpai05.html> 参照**申**電話で、東京都福祉保健局生活福祉部計画課援護恩給担当 **☎**03(5320)4078へ

## 市民企画運営事業「長寿を共に祝う会」の受託・利用希望団体

### ●「出張型事業」受託団体

**委託内容**「長寿を共に祝う会」(20カ所程度)の企画・運営・コーディネートなど**対**「多摩市協働委託事業契約・市民団体等登録名簿」に登載し、高齢者の福祉に寄与する活動をしている市民団体**選考方法**企画提案書、プレゼンテーション**備考**募集要項などは応募者に送付**申**込期間 4月3日(月)~14日(金)

### ●「出張型事業」利用希望団体

長寿を祝うための集まりで出し物を披露するなど、催しの手伝いを希望する団体を募集します。**対**自治会、老人クラブ、介護サービス事業所、高齢者福祉施設など**実施時期**6月(予定)~令和6年3月中旬**備考**会場内では要感染症対策。希望通りに出演・出張できない場合あり。詳細は、6月以降に要問い合わせ**申**込期限開催日の1カ月前まで

### 【共通事項】

**申**問高齢支援課 **☎**(338)6923、**☎**(371)1200

## 公民館市民企画講座実施団体

地域や生活の課題を取り上げた講座・講演会を企画・運営しませんか? 今年公民館が開館して50周年。公民館は、市民の学習やステップアップのきっかけづくりを応援します。

**対**市内公共施設の登録団体で、登録に応じた活動実績のある団体(政治・宗教・営利団体、連続5回目の応募となる団体は不可)**支援内容**講座の回数は5回まで。講師謝礼の支払いまたは会場の提供。保育付き実施も可(要相談)**備考**申請前に要相談。申請後にヒアリングあり[永山公民館=4月24日(月)午前9時~午後5時、関戸公民館=25日(火)午後1時~5時]。詳細は、永山・関戸各公民館で配布または公式ホームページに掲載の募集要領参照**申**問 4月4日(火)~18日(火)に、直接持参で、永山公民館 **☎**(337)6661または関戸公民館 **☎**(374)9711へ

## (仮称)すべての人がともに生きるフェスティバル2023実行委員

「家庭での性教育ってどうするの?」「女性特有の労働問題って何?」など、男女平等に関連した身近なテーマや、自分の興味・疑問をカタチにして一緒に盛り上げませんか? イベント企画が好きな方もご応募ください!**備考**事前説明会あり(日時は要調



## (仮称)多摩市スポーツボランティアを募集します

市が主催・協力するスポーツイベントなどの企画・運営をサポートするボランティアを募集します。東京2020大会で高まった、地域でスポーツイベントなどを盛り上げていく機運を一過性のものとせず将来へつなげていきます。

- 対**次のすべてに該当する方
- ①16歳以上(中学卒業以上の方)でボランティア活動に興味がある
  - ②電子メール・電話で、事務局からの連絡を受け取ることができる
  - ③他のボランティアや事務局スタッフと、協力・尊重し合いながら活動できる
  - ④自分が写っている写真をたま広報・公式ホームページなどに掲載しても良い
  - ⑤だれとでも積極的にコミュニケーションがとれる

**備考**随時募集。詳細は、公式ホームページ参照。第1回のボランティア研修会では、研修の他に団体名称の決定なども実施**申**問公式ホームページのインターネット手続きで、スポーツ振興課 **☎**(338)6954、**☎**(371)3711へ。18歳未満の方は、申請書に必要事項を記入し、郵送または直接持参で、〒206-8666市役所4階スポーツ振興課へ



整)。学生やグループでの応募可。詳細は、公式ホームページ参照**申**問 4月28日(金)までに、インターネット手続き・電話または直接、住所(在勤・在学の場合は会社名・学校名、所在地)・氏名・電話番号を、TAMA女性センター(ヴィータ) **☎**(355)2110へ



## 令和5年度永山公民館サロンライオンコンサート出演者

**開催日**6月10日、7月8日、8月12日、10月14日、11月4日、12月9日、令和6年1月13日、2月10日、3月9日、各土曜日午後3時・3時40分(1日2団体、各35分。時間帯の指定不可)**場**永山公民館ベルブホ

ール**対**30分程度のコンサートのできる個人・団体(生演奏のみ。CD音源などによる伴奏・アンプなどの音響機器を必要とするものは不可)**備考**応募者多数の場合は抽選。謝礼・交通費の支給無し。過去に出演経験のない場合は申し込み時にデモ音源を要提出(CDまたはYouTubeのアドレスを記載)。演奏内容によって出演を断る場合あり**申**問 4月16日(日)必着の、往復はがき往信欄裏面に出演団体名、連絡者の住所・氏名・電話番号・メールアドレス、具体的な演奏内容(ジャンル、楽器編成、人数)、希望日(第3希望まで)を記入し、〒206-0025永山1-5永山公民館 **☎**(337)6661、**☎**(337)6003へ(結果は4月末に通知予定)

## 市民のひろば

5月20日号の原稿受け付けは4月6日(木)~13日(木)です(先着30団体)。掲載には条件あり(掲載規定参照)。掲載規定・掲載用紙は公式ホームページに掲載の他、市役所3階秘書広報課、聖蹟桜ヶ丘駅・多摩センター駅各出張所、永山公民館で配布。  
※詳細は各連絡先へ。市は関与しません

## 会員募集

※場所は、主な活動場所です  
**脳トレ運動の会(認知症予防運動)** **日**毎月第2・4月曜日10:00~11:45**場**二幸産業・NSP健康福祉プラザ多目的ホール**対**70歳以上の市内在住者**入**入会金(1,000円)、月会費(500円)**備考**男性歓迎**申**問 **☎**090(4438)8300熊谷  
**大人のボイストレーニング** **日**第2・4月曜日15:30~16:30**場**パルテノン多摩

ほか**対**30歳以上の初心者**入**入会金(無料)、月会費(3,000円)**申**問 **☎**090(2331)6291吉村  
**さわやか卓球クラブ** **日**毎月第1・3火曜日13:00~16:00**場**二幸産業・NSP健康福祉プラザ多目的フロア**対**60歳以上の市内在住者**入**入会金(1,000円)、数年に一度(1,000円~2,000円程度)**備考**卓球は室内で安心安全に楽しめます。初心者~中級者大歓迎!**申**問 **☎**090(2216)9902高橋良味  
**太極拳 こぶし会** **日**毎週水曜日9:00~11:00**場**青陵中学校クラブハウス**対**どなたでも**入**入会金(無料)、月会費(2,000円)**備考**健康を目的に音楽に合わせゆったり体を動かします**申**問 **☎**(376)2841大坪  
**多摩市山の会** **日**毎月第3水曜日18:00~20:00**場**永山公民館視聴覚室・学習室**対**市内や近隣市在住者**入**入会金(2,000円)、年会費(1,500円)**申**問 **☎**090(7845)1704斎藤

**健康体操トリムゆう** **日**月3回木曜日9:30~11:30**場**落合中学校クラブハウス**対**若々しい毎日を望む方**入**入会金(無料)、月会費(2,000円)**備考**無料体験に参加してみませんか**申**問 **☎**090(4758)6677阿部  
**スマイル(社交ダンス)** **日**毎週木曜日10:00~12:00**場**永山中学校クラブハウス**対**初級~中級**入**入会金(1,000円)、月会費(3,000円)**備考**社交ダンスの正しい形と美しさを追求し健康な体を!**申**問 **☎**(374)0505三宅輝夫  
**東京多摩コーラス スペランツァ** **日**毎週木曜日10:00~11:00**場**市民活動・交流センター音楽室**対**女性コーラスを希望する、日本語・世界の歌を歌いたい方**入**入会金(1,000円)、1回1,000円(楽譜のコピー代金など)**備考**別途要会場費。楽譜が読めなくても大丈夫**申**問 **☎**ta.masupe9@gmail.com 与儀静香  
**ソフトボールチーム多摩ファイト** **日**スローピッチソフトボールで土曜日練習。

月2回程度日曜日試合あり**場**東寺方小学校で土曜日練習、市内小・中学校で試合**対**57歳以上の野球など経験者**入**入会金(無料)、年会費(5,000円)**申**問 **☎**090(5444)5206福永

## 催し案内

**合気道講習会** **日**4/8(土)9:20~10:20**場**武道館**入**無料**備考**多摩合気道連盟 **☎**090(4968)1985田中  
**詩吟の無料体験会** **日**4/10(月)13:15~15:45**場**関・一つむぎ館第一会議室**入**無料**備考**お気軽にご参加ください(初心者歓迎)**申**問 岳精流詩吟の会 **☎**090(7803)2300笠  
**第21回翔美書展** **日**4/21(金)~23(日)10:00~18:00(最終日16:00)**場**パルテノン多摩市民ギャラリー**入**無料**備考**翔美書道会 **☎**(339)6982井上





## 市民参画

### 傍聴

#### 【共通事項】

備考 先着順。日時・場所は変更する場合あり。事前に要問い合わせ 当日直接会場へ

#### ●多摩市総合計画審議会

目 4月6日(木)午後7時～9時 場 市役所301会議室 定 3人程度 内 基本構想の検討について 問 企画課 ☎(338)6813

#### ●TAMA女性センター市民運営委員会

目 4月19日(水)午前10時～正午 場 TAMA女性センター活動交流室(ヴィ

ータ) 定 10人 内 男女平等参画の推進に向けた事業の立案・実施などについて 問 TAMA女性センター ☎(355)2110、☎(339)0491

#### ●第9回多摩市自治推進委員会(第八期)

目 4月20日(木)午後6時～8時 場 市役所3階特別会議室 定 6人 内 地域協創の制度内容の検討について 問 企画課 ☎(338)6813

#### ●令和5年度第1回多摩市学びあい育ちあい推進審議会定例会

目 4月21日(金)午後2時 場 教育委員会会議室(ベルブ永山5階) 定 5人(予定) 内 多摩市の社会教育・公民館運営などについて 問 教育振興課 ☎(338)6930

## 男女平等・男女共同参画情報誌「たまの女性」第70号を発行しました

内 トークセッション「男女平等世界1位の国(アイスランド共和国)の大統領と女性活躍を推進する企業の代表取締役社長が語る『これからのジェンダー平等社会に向けて』」など  
配布場所 TAMA女性センター(ヴィータ)、多摩ボランティア・市民活動支援センター(ヴィータ)、各市立図書館、各コミュニティセンターなど市内公共施設(公式ホームページでも閲覧可) 問 平和・人権課 ☎(355)2110



### 多摩テレビ開局30周年記念イベント

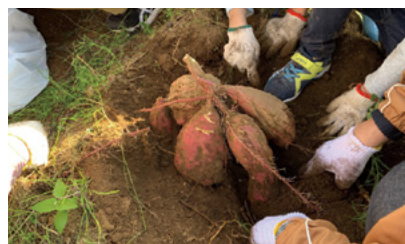
## みんながスター! ～ストリートフェスin多摩センター～

目 4月30日(日)午前10時～午後5時(実施時間はイベントにより異なる) 場 多摩センター駅南側一帯 内 スペシャルステージショー、誰でもスター気分になれるレッドカーペット、インスタ映えするカラフルバルーン、マルシェなど 主催 (株)多摩テレビ 共催 多摩センター子どもまつり実行委員会 備考 詳細は、(株)多摩テレビ ☎https://www.ttv.co.jp 参照 問 イベント事務局[(株)多摩テレビ内] ☎080(6313)5479(土・日曜日、祝日を除く午前9時30分～午後5時)



## 農業公園を一緒に作りませんか ～サツマイモ編～

市は、周辺環境に配慮しながら、市民が農作業の体験や、体験を通じた交流・ふれあいなどを行うことができる農業公園の開園を目指しています。昨年、市民の皆さんとともに、実験・体験をしながら公園を一緒につくっていくプロジェクトを行っています。畑でサツマイモの植え付けから収穫までの一連の作業の体験や保全区域の学習などを行います。



目 ① 5月13日(土)午前9時30分～正午ごろ [雨天時は5月14日(日)] ② 9月ごろ ③ 10月下旬～11月上旬ごろ (②③の日程は調整中) 場 連光寺6-17付近 定 27組(応募者多数の場合は抽選) 備考 詳細は、公式ホームページ参照 申 問 4月3日(月)～17日(月)に、公式ホームページのインターネット手続きで、公園緑地課 ☎(338)6837 へ



## パルテノン多摩 「令和5年度市民団体等による企画事業」

パルテノン多摩は、市民団体の文化芸術活動を支援しています。その一環として、企画事業を募集し、審査を経て下表の事業を「公募支援事業」と決定しました。

今年のテーマ「パルテノン多摩の元気をさらに加速させる!」に沿っ

たさまざまな特徴ある事業をぜひご覧ください。

備考 詳細は、決まり次第、パルテノン多摩 ☎https://www.parthenon.or.jp/ に掲載 問 パルテノン多摩 ☎(375)1414

事業名	団体名	日程	場所
第11回東日本大震災復興支援 オクサーナ・ステパニユック チャリティコンサート	絆プロジェクト	4/9(日)	小ホール
多摩管弦楽団 第53回定期演奏会	多摩管弦楽団	5/7(日)	大ホール
第51回多摩美術家協会展	多摩美術家協会	5/15(月)～21(日)	市民ギャラリー
5回で学ぶ能ワークショップ はじめの一歩	能サークル 初花会	6/4(日)	オープンスタジオ
第50回記念多摩市合唱祭	多摩市合唱団体連絡会	7/2(日)	大ホール
第38回 多摩ニュータウン 野外コンサート	多摩ニュータウン野外コンサート実行委員会	7/29(土)	鶴牧東公園野外ステージ
多摩シティ・全国パレエコンクール	多摩市パレエ連盟	9月予定	大ホール
第9回アールブリュット・アートパラダイス展「アートとあそび日常」	アートパラダイス	10月予定	オープンスタジオ、市民ギャラリー
多摩くらふとフェア2023	多摩くらふとフェア実行委員会	10/8(日)・9(祝)	多摩中央公園
三多摩童謡ファミリーコンサート	多摩童謡友の会	10/21(土)	大ホール
虹の会・バンビーニ・ファンシーレ第19回ジャズダンス発表会	虹の会・バンビーニ・ファンシーレ	10/22(日)	大ホール
第35回多摩市民「第九」演奏会	多摩市民「第九」をうたう会	12/2(土)	大ホール

## いきいきトピックス

問 企画課 ☎(338)6813

### 新任広報担当職員が若者会議に参加!

1月20日開催の第3回若者会議に参加しました。会場には中学生から高齢の方までさまざまな世代の方が集まっており、参加人数は40人を超えていました。会場全体が和やかな雰囲気に包まれていて、初参加という緊張感もすぐにほぐれました。

「住んでみたい、訪れてみたい、市がもっと便利になってほしい、といった市への希望や、輝かしい未来をみんなで話して、実行しよう!」という司会の第一声で会議はスタート。まずは全体で過去の議論を振り返り、その後4～5人のグループに分かれて議論を行いました。

私が参加したグループは「多世代が交わる大広場を作ろう!フリーダム大通りの実現」をテーマに、短期的に実行することと、実現に向けて大切にしたい言葉について話し合いました。それぞれの意見に共感したり、自分の思いを発言したりするうちに、気付けば立ち上がった議論に。時間があっという間に過ぎていきました。

最後に行った各グループの発表では、「映画『マトリックス』のような市にする」という提案が印象的でした。このグループは中学生や高校生といった比較的若い人たちが多く、一見すると夢物語のような話を、本気で実現しようと話している姿に感銘を受けました。

また、各グループの発表に参加者全員が真剣に聞き入っていて、会場にいる全員が多摩市の明るい未来を本気で考えている熱い思いが伝わってきました。

「多摩テレビ開局30周年記念イベント みんながスター!」で、若者会議が企画したファッションショーが行われます! ぜひ、お越しください。

※若者会議=若者視点で多摩市の魅力を創出・発信・実践する集まり





講座・催し物

日日時・日程・期間 場場所 対対象 定定員 ¥費用(記載のないものは無料) 内内容 備備考 申申し込み 問問い合わせ  
 新型コロナウイルス感染症の影響により延期・中止の場合があります。また、参加の際は感染症対策にご協力ください。

分類	名称	日時・場所	対象・定員・申し込み・問い合わせなど
健康・福祉	4月のスポーツ・健康・体力相談	日4月7日(金)午前10時~11時50分、12日(水)午後1時~2時50分 場総合体育館第3スポーツホール内相談コーナー	¥210円(市外の方は420円)内新年度! 強い身体作りとストレッチ! 備券売機で利用券を購入。当日空いている時間は、随時直接申し込み可申問電話または直接、総合体育館☎(374)2313へ
		日4月16日(日)午前10時~正午 場アクアブルー多摩トレーニングルーム	¥大人310円、シニア150円内ソフトリンパマッサージによる浮腫軽減とデトックス効果について備券売機で利用券を購入。当日空いている時間は、随時直接申し込み可申問電話または直接、アクアブルー多摩☎(338)7667へ
	健康づくり推進員主催事業 申問4月3日(月)から、電話で、健康推進課☎(376)9139へ(ウォーキングは1つのみ申し込み可)		
	鮮やかな新緑の公園をめぐるウォーキング	日4月27日(木)午前9時30分~午後0時30分 集グリナード広場(永山1-4)	対初級者定25人(申し込み先着順)コースグリナード広場~多摩東公園~上谷戸親水公園~稲城中央公園~京王相模原線稲城駅解散(歩程約7km)持ち物飲み物、帽子、雨具(傘は不可)備歩きやすい靴と服装で。ウォーキングポール使用不可。雨天中止
深大寺の自然と歴史を感じる路	日4月28日(金)午前9時45分~正午 集京王線調布駅中央口交番前広場	対初級者定25人(申し込み先着順)コース布多天神社~大寒桜~調布卸売センター~野川~神代水生植物園~深大寺散策(観光ボランティアガイドあり)~神代植物公園入口(調布市深大寺元町5-31-10)解散(歩程約5km)持ち物飲み物、帽子、雨具(傘は不可)備歩きやすい靴と服装で。ウォーキングポール使用不可。雨天中止	
文化	市民学芸員企画「キミのかいたイラストがトレカになるかも?多摩発見トレーディングカード・TAMAプレカ」応募作品写真展	日4月16日(日)まで 場パルテノン多摩4階廻廊	内応募作品(小学生による風景画)を写真で展示 備詳細は、パルテノン多摩URL <a href="https://www.pparthenon.or.jp/event/2022tamatoroka/">https://www.pparthenon.or.jp/event/2022tamatoroka/</a> 参照問パルテノン多摩☎(375)1414
	旧多摩聖蹟記念館 2023年度 春季企画展「生誕180年 田中光顕—最後の志士と呼ばれた男—」	日6月11日(日)までの午前10時~午後4時(月・水曜日を除く) 場旧多摩聖蹟記念館	内旧多摩聖蹟記念館の設立者・田中光顕は、幕末・維新期は土佐勤王党に所属して維新志士として活躍し、維新後は政治家として警視総監や宮内大臣などを歴任した人物。土佐勤王党関係者の書画、政治家時代に関わりの深かった伊藤博文・岩倉具視らの書、多摩聖蹟記念館設立に関する資料などを展示し、若年から晩年までの光顕の人生を振り返る(備5月3日(祝)・9日(火)は開館申当日直接会場へ問教育振興課☎(338)6883
	こけ玉づくり教室	日4月22日(土)午前10時30分~午後0時30分 場市民活動・交流センター創作活動室2	対小学4年生以上定20人(申し込み先着順)¥1,500円備汚れても良い服装で申問4月1日(土)午前9時から、電話または直接、市民活動・交流センター☎(400)7723へ
スポーツ	ランニング教室	日4月20日(木)午前10時30分~正午(10時15分から受け付け) 場南豊ヶ丘フィールド	対20歳以上定20人(申し込み先着順)内走る筋肉を鍛える簡単筋トレと、持久力向上に効果的なランニング方法¥500円講師徳田由美子氏(800m元日本記録保持者)持ち物飲み物、タオル主催(一社)東京グリーンスポーツリンク 備運動できる服装・靴(スパイク不可)で。雨天中止申問4月17日(月)午後3時までに、インターネット手続きで、南豊ヶ丘フィールドURL <a href="https://ws.formzu.net/dist/S889508972/">https://ws.formzu.net/dist/S889508972/</a> 、☎(400)5487(水・木・土・日曜日午前10時~午後5時)へ
	惜春! ノルディックウォーキング体験教室	日4月22日(土)午前9時30分~11時30分(9時15分から受け付け) 集多摩中央公園(桜美林大学多摩アカデミーヒルズ前広場)	対市内在住・在勤・在学者定25人(申し込み先着順)コース多摩中央公園~宝野公園~奈良原公園~鶴牧西公園(シダレザクラ)~多摩中央公園解散(歩程約3km)持ち物飲み物、帽子、タオル主催多摩市スポーツ推進委員協議会備雨天中止。ノルディックポールの貸し出しあり。運動できる服装と靴、両手の空くかばんで申問4月3日(月)~21日(金)に、電話で、スポーツ振興課☎(338)6954[当日は☎070(1592)0559]へ
	京王聖蹟桜ヶ丘ショッピングセンター/多摩市障がい者スポーツ体験教室	日①5月9日、6月6日、9月5日、11月7日、令和6年1月30日、3月5日②7月4日、10月10日、12月5日、令和6年2月13日、各火曜日午後2時~3時場①京王聖蹟桜ヶ丘SC A館6階アウラホール②総合体育館第2スポーツホール	対市内在住・在勤・在学者内障がいの有無に関わらず楽しめるダンス・サッカー・チアダンスなど講師東京ヴェルディ普及部コーチ他持ち物室内用運動靴(②のみ)、飲み物主催東京ヴェルディ(株)、多摩市特別協力京王聖蹟桜ヶ丘ショッピングセンター備運動できる服装で。日程により実施種目に変更あり。詳細は、公式ホームページ参照申当日直接会場へ問東京ヴェルディ(株)☎044(946)3042
暮らし	春のマンション総合ゼミナール	日4月16日(日)午後2時~5時(1時30分開場) 場パルテノン多摩第1会議室	対マンション管理組合役員や居住者定70人(申し込み先着順)内講演「専有部の給排水管更新工事を管理組合で行う場合の進め方について」、パネルディスカッション「管理会社と管理組合との付き合い方」講師西山博之氏(日本住宅管理組合協議会副理事長)申問主催4月12日(水)までに、メールまたはファクシミリで、住所・氏名・電話番号・管理組合名を記入し、多摩マンション管理組合連絡会事務局☎tamakanren20921@gmail.com、☎・FAX(404)8763、URL <a href="https://tamakanren.org/">https://tamakanren.org/</a> 橋口へ





### コロナかな?と思ったら

健康推進課 ☎(376)9111

引き続き、基本的な感染症対策にご協力ください

- ・こまめな換気
- ・3密の回避
- ・こまめに手洗い・手指消毒

●マスクの着用は個人の判断が尊重されます

マスクの着用に迷った時は、厚生労働省 <https://www.mhlw.go.jp/> (「マスクの着用について」と検索)をご覧ください。

症状がある場合はご相談ください

●医療機関に関する相談窓口

☎毎日・24時間 備考 詳細は、東京都

福祉保健局ホームページ参照

・東京都発熱相談センター

☎03(5320)4551、☎03(5320)4411、☎03(6258)5780、☎03(5320)4592



●東京都新型コロナ・オミクロン株コールセンター ☎0570(550)571

☎毎日・午前9時～午後10時 備考 心配な症状など一般的な相談に対応

●多摩市新型コロナ電話相談 ☎042(376)9111

☎月～金曜日午前9時～午後5時(祝日を除く) 備考 はじめに「新型コロナ電話相談」とお伝えください

### 令和5年度も、自己負担なしで新型コロナワクチンを接種いただけます

#### 4月に実施する接種

●オミクロン株対応ワクチン接種(従来型ワクチンによる2～4回目接種済みの12歳以上)

ご注意ください!

令和4年9月から接種を開始している12歳～64歳対象のオミクロン株対応ワクチン接種は、5月7日(日)で終了します。まだ接種を受けていない方で、5月8日(月)から開始する「令和5年春開始接種」の対象でない方(基礎疾患などを有しない、医療従事者などでない12歳～64歳)のうち、接種を希望される方は、必ず5月7日までに接種を完了してください。5月7日までに接種を受けなかった場合、令和5年9月開始予定の「令和5年秋開始接種」まで、接種を受けることができなくなります。

●小児接種(5歳～11歳)

備考 初回接種(1・2回目)は従来型ワクチン、追加接種(3回目以降)はオミクロン株対応ワクチンを使用

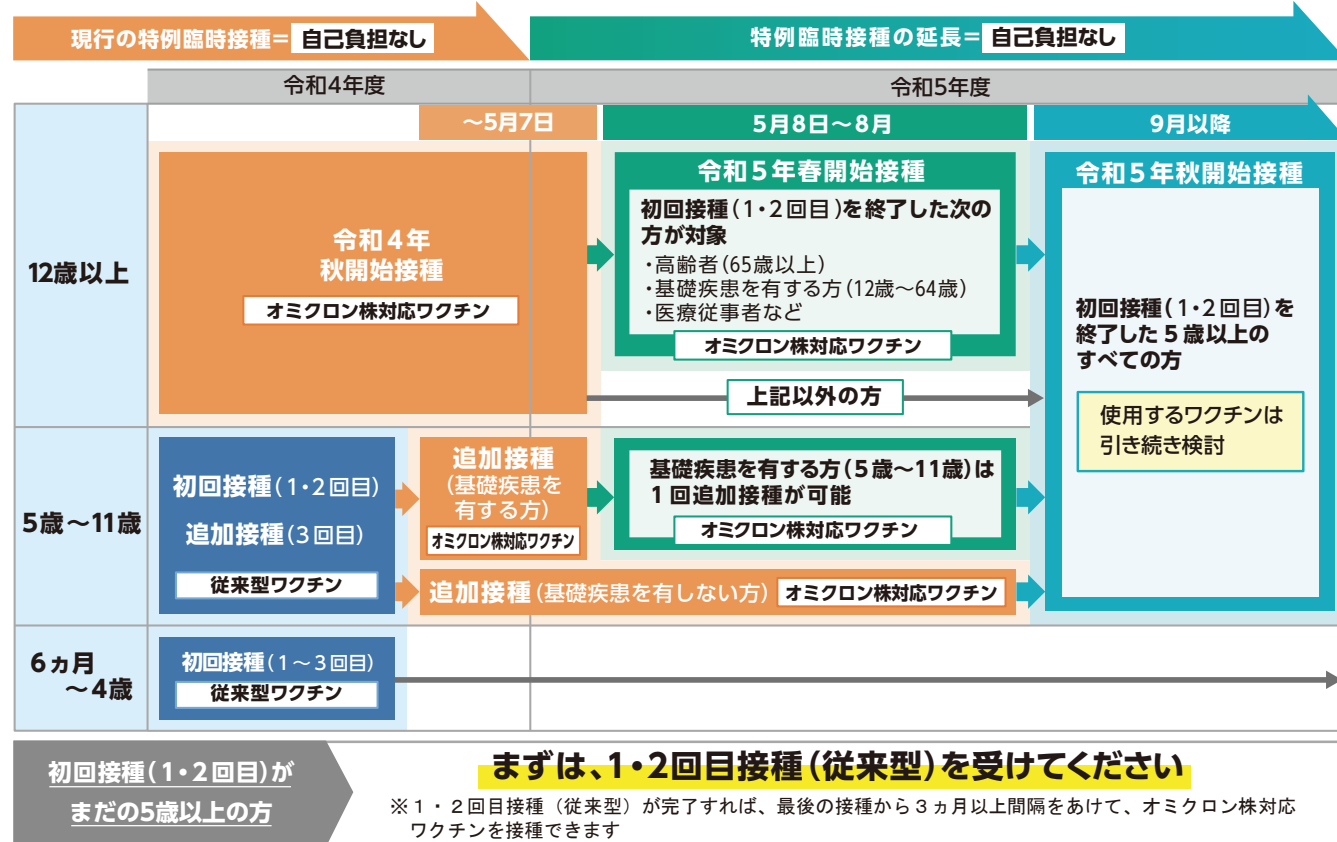
●乳幼児接種(生後6カ月～4歳)

備考 初回接種(1～3回目)は従来型ワクチンを使用

【共通事項】

場集団接種＝多摩センター接種会場(落合1-32-1多摩センターペパビル5階)、個別接種＝市内医療機関 **使用ワクチン** ファイザー社ワクチン **予約方法** インターネット手続きまたは電話で、多摩市ワクチン予約サイト、新型コロナウイルスワクチン接種コールセンターへ 備考 集団接種会場でのタクシーチケットの配布・AI自動応答予約専用コールセンターでの予約受け付けは、令和5年3月末で終了。詳細は、公式ホームページ参照

### 令和5年度における新型コロナワクチンの接種のイメージ



### 救急診療・電話案内など

救急車を呼ぶべきか迷ったら

- ・消防庁救急相談センター(24時間) ☎#7119、☎042(521)2323
  - ・東京都医療機関案内サービス“ひまわり”(24時間) ☎03(5272)0303
  - ・急患テレホンセンター(多摩消防署内)(24時間) ☎042(375)9999
  - ・子供の健康相談室 小児救急相談(東京都) ☎#8000、☎03(5285)8898
- ☎月～金曜日の午後6時～翌朝8時(土・日曜日、祝日、年末年始の午前8時～翌朝8時)

休日診療当番医(医科) ※当番医は、都合により変更の場合あり

急病人のみ。来院前に必ず要電話予約。必ず時間内のご連絡・ご来院を。

☎午前9時～午後5時 持ち物 健康保険証、乳幼児医療証など

診療日	医療機関名	所在地	電話番号
4/2(日)	にしだこどもクリニック	永山1-2-14フロラ永山	(376)1001
4/9(日)	鈴木内科胃腸科	永山5-4-10	(371)2760
4/16(日)	せいせきサトウクリニック	関戸1-7-5京王聖蹟桜ヶ丘S・C C館1階	(337)2715

こども準夜診療所(健康センター内)＝小児科

備考 来院前に必ず電話で要連絡 受付時間 午後7時～9時45分 備考 (375)0909

休日歯科応急診療所(健康センター内)＝歯科

備考 来院前に必ず電話で要予約 受付時間 日曜日・祝日の午前9時～午後3時 備考 (376)8009

ホームページ参照

#### 5月以降の接種

現在、「令和5年春開始接種」の実施に向けて準備を進めています。最新情報や接種に関する詳細は、公式ホームページ・たま広報4月20日号でお知らせします。

備考 9月以降の接種の詳細は、国で検討中。決まり次第、公式ホームページなどでお知らせします

●5月8日～8月末まで実施する接種(令和5年春開始接種)

対65歳以上の方、5歳以上の方のうち基礎疾患を有するまたはその他重症化リスクが高いと医師が認める方、医療従事者など **使用ワクチン** オミクロン株対応ワクチン

●小児接種(5歳～11歳)

初回接種(1・2回目) 従来型ワクチンを使用し令和6年3月末まで実施

追加接種(3回目以降) オミクロン株対応ワクチンを使用し8月末まで1回接種可。ただし、5月7日までにオミクロン株対応ワクチンによる追加接種をした方で、基礎疾患などを有する方は、「令和5年春開始接種」としてさらに1回、追加接種が可能

●乳幼児接種(生後6カ月～4歳)の初回接種(1～3回目)

従来型ワクチンを使用し令和6年3月末まで実施

備考 公式ホームページのインターネット手続きまたは電話で、新型コロナウイルスワクチン接種コールセンターへ

備考 公式ホームページのインターネット手続きまたは電話で、新型コロナウイルスワクチン接種コールセンターへ

備考 公式ホームページのインターネット手続きまたは電話で、新型コロナウイルスワクチン接種コールセンターへ

備考 公式ホームページのインターネット手続きまたは電話で、新型コロナウイルスワクチン接種コールセンターへ

備考 公式ホームページのインターネット手続きまたは電話で、新型コロナウイルスワクチン接種コールセンターへ

備考 公式ホームページのインターネット手続きまたは電話で、新型コロナウイルスワクチン接種コールセンターへ

備考 公式ホームページのインターネット手続きまたは電話で、新型コロナウイルスワクチン接種コールセンターへ

備考 公式ホームページのインターネット手続きまたは電話で、新型コロナウイルスワクチン接種コールセンターへ

備考 公式ホームページのインターネット手続きまたは電話で、新型コロナウイルスワクチン接種コールセンターへ

備考 公式ホームページのインターネット手続きまたは電話で、新型コロナウイルスワクチン接種コールセンターへ

備考 公式ホームページのインターネット手続きまたは電話で、新型コロナウイルスワクチン接種コールセンターへ

備考 公式ホームページのインターネット手続きまたは電話で、新型コロナウイルスワクチン接種コールセンターへ

備考 公式ホームページのインターネット手続きまたは電話で、新型コロナウイルスワクチン接種コールセンターへ

備考 公式ホームページのインターネット手続きまたは電話で、新型コロナウイルスワクチン接種コールセンターへ

備考 公式ホームページのインターネット手続きまたは電話で、新型コロナウイルスワクチン接種コールセンターへ

備考 公式ホームページのインターネット手続きまたは電話で、新型コロナウイルスワクチン接種コールセンターへ

備考 公式ホームページのインターネット手続きまたは電話で、新型コロナウイルスワクチン接種コールセンターへ

備考 公式ホームページのインターネット手続きまたは電話で、新型コロナウイルスワクチン接種コールセンターへ

備考 公式ホームページのインターネット手続きまたは電話で、新型コロナウイルスワクチン接種コールセンターへ

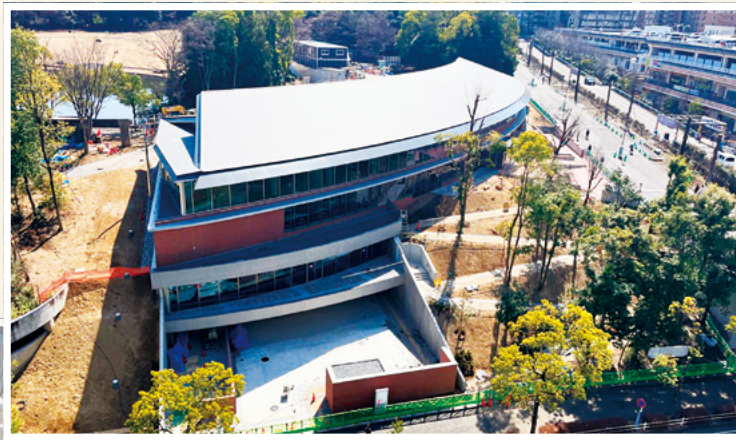


# 人と本をつなぐ パーク・ライブラリー

~中央図書館開館まであと3カ月~

Vol.4 令和3年4月から約2年間にわたって多摩中央公園内で建設  
工事をしていた中央図書館がついに完成しました。これから3  
カ月間の開館準備を行い、7月1日(土)の開館を予定しています。  
※写真は完成直前の3月上旬に撮影

問図書館本館 ☎ (373) 7955、  
☎ (375) 9459



▲外観：全体  
中央図書館は地上2階・地下2階建て。パルテノン多摩もすぐ隣です。



▲2階内観：サテライトカウンターと開架  
低めの書架に、高い天井から差し込む自然採光とLED照明を組み合わせ、明るい広場のよ  
うな雰囲気です。



◀外観：レンガ坂側  
レンガ坂に面して1階出入口があります。建物の内外にレンガタイルを取り入れています。



植樹ワークショップ  
3月4日に、中央図書館の敷地にサクラなど5本の木を市民の皆さんと一緒に植樹しました。

## 消費者相談室だより No.173

### ご注意ください！ 不安をあおる「点検商法」

「近くで工事をしているので、無料で屋根を点検します」と突然家に業者が訪問してきたという相談が寄せられています。

これは点検商法の典型的な手口です。点検後に瓦が割れた写真などを見せて「このままでは大変なことになる」と不安をあおり、高額な工事の契約を取り付けようとします。実際には近所で工事をしていないケース

がほとんどです。  
無料で点検すると言われても、突然やってきた業者はきっぱりと断り、家に上げないようにしましょう。悪質な場合は、屋根を壊される可能性もあります。また最近では実在の建設業組合の名前をかたる業者もいますので注意してください。

もし契約してしまった場合でも、訪問販売にあたるので、8日間はクーリング・オフができます。消費生活センターにご相談ください。  
相談日 月～金曜日、第1・3土曜日(第1・3木曜日、祝日、年末年始を除く)  
相談時間 午前9時30分～正午・午後1時～4時  
問消費生活センター消費者相談室(バルブ) ☎ (374) 9595

### 有料広告

※この広報紙に掲載されている有料広告は市の業務と直接関係ありません。内容は広告主にお問い合わせください

**SECOM セコムグループのシニアレジデンス**  
**介護付有料老人ホーム コンフォートロイヤルライフ多摩**

四季の移ろいを感じながら自分らしく  
~これからの安心・快適がここに~

- 豊かな自然と街の利便性が融和する住環境
- 心ふれあうスタッフが日々の暮らしをサポート
- 万一の時にも救急指定病院が隣接する安心感
- 安心と信頼のセコムグループが事業運営

**「昼食付見学会」開催 4月15日(土)~23日(日)**  
 ●時間：午前11時～午後2時 ●定員：各日先着1組2名様 ●参加費：無料  
 ※ご見学の際は、マスク着用・検温・手洗い・抗原検査等、感染症対策にご協力をお願いいたします。

東京都有料老人ホーム設置運営指針による表示事項 ■類型/介護付有料老人ホーム(一般型特定施設入居者生活介護) ■介護保険/東京都指定特定施設入居者生活介護事業者(一般型)東京都指定No.1373200383号-介護予防特定施設入居者生活介護事業者 東京都指定No.1373200383号 ■居住の権利形態/利用権方式 ■入居時の要件/混合型(自立含む) ■居室区分/定員1~2名(親族のみ対象) ■指定特定施設入居者生活介護事業者(一般型)である有料老人ホームの介護にかかわる職員体制/1.5:1以上 ■利用料の支払い方式/選択方式(全額前払い方式・月払い方式)

**セコムフォート多摩株式会社** ご見学のお申し込み・資料請求は  
 〒194-0202 東京都町田市下小山田町1461 TEL 042(797)6611 FAX042(797)6622  
 ☎0120-27-1461

**スガナミ楽器**  
 \HPはこちらから! /  
 スガナミ 検索

詳しくは、最寄り会場にお問い合わせください。

- ミュージックサロン多摩 ☎042-375-5312
- 南大沢駅前センター ☎042-675-8711
- 永山センター ☎042-375-5321
- 桜ヶ丘センター ☎042-375-8349

**Yamaha Music School ヤマハ音楽教室 入会受付中!**  
 できるがひろがる。近くでひろがる。





# 図書館本館で最後の思い出作り! 閉館記念イベントを開催します



5月7日(日)に閉館する図書館本館。市民の方と協働でさまざまなイベントを開催します。

**備考**対象は令和5年度の学年。詳細は、各市立図書館で配布・掲示のチラシ、図書館ホームページ・市公式ホームページ参照  
**会場**図書館本館 ☎(373)7955


## 4/1~ 写真展・本の企画展示

図書館本館につながる桜並木の坂にちなんだ写真展「本館と桜」と、本の企画展示「花見」を開催します。

日 4月1日(土)~5月7日(日)


## 4/23 ナイトライブラリー Night Library

最初で最後! みんなで図書館に1泊します。夜通し本の虫になれるお泊り会です。普段入ることができない夜の図書館の雰囲気味わってみませんか?

日 4月28日(金)午後7時~29日(祝)午前7時30分  
**対**小学生以下は要保護者同伴。中学生~高校生は要保護者の同意  
**定**20組(申し込み先着順。1グループ6人まで。同伴の保護者はグループ人数に含む)  
**持ち物**寝袋、懐中電灯(スマートフォンのライトなどでも可)  
**協力**SMLプロジェクト  
**備考**床が硬いためマットの持参可  
**日**4月2日(日)午前9時30分~4月21日(金)午後5時に、公式ホームページのインターネット手続きで、 図書館本館へ

## 4/30 ちびっこへなそうるワークショップ&図書館おはなし会


物語『もりのへなそうる』をモチーフに、ビニール袋でコスチュームを制作します。作り終わったら、みんなでへなそうるになりきっておはなし会を楽しみましょう!

日 4月30日(日)午後1時~1時40分・2時~2時40分  
**対**小学3年生以下  
**定**各6人(申し込み先着順。未就学児は要保護者同伴)  
**日**4月2日(日)午前9時30分~26日(水)午後5時に、公式ホームページのインターネット手続きで、 図書館本館へ

## 5/4 図書館探検! 館内オリエンタリング


図書館本館の見慣れたスペースから、普段は入れない部屋や書庫まで探検します。一人でも、グループでも、お気軽にご参加ください。

日 5月4日(祝)午前10時~正午  
**対**小学生以上

**定**30人(申し込み先着順。小学生は保護者2人まで同伴可)  
**協力**東京都オリエンタリング協会  
**備考**歩きやすい靴と服装で  
**日**4月2日(日)午前9時30分~30日(日)午後5時に、公式ホームページのインターネット手続きで、 図書館本館へ

## 5/4 とどけメッセージ! 本館閉館記念写真撮影

図書館のグラウンドで「ありがとう」などの人文字を作り、屋上から撮影します。みんなで本館へのメッセージを作りませんか?

日 5月4日(祝)午後0時30分~1時30分  
**定**100人(申し込み先着順)  
**備考**定員に空きがある場合は当日申し込み可。写真は後日図書館ホームページ・図書館で掲示  
**日**4月2日(日)午前9時30分~5月2日(火)午後5時に、公式ホームページのインターネット手続きで、 図書館本館へ

## 5/6 茨木のり子と石垣りん ~声で感じる詩の世界~

音読の世界を味わってみませんか。詩人、茨木のり子氏・石垣りん氏の生涯に触れながら、詩を楽しむ朗読イベントです。

日 5月6日(土)午後2時~3時10分(1時30分開場)  
**定**30人(申し込み先着順)  
**出演**読み語り 物集女(小川明子氏、中村宣子氏)  
**日**4月5日(水)~28日(金)午前9時30分~午後5時に、電話または直接、図書館本館へ

## 4月1日(土)から、電子雑誌の利用などの新サービスを開始!

☎図書館本館 ☎(373)7955

電子図書館とデータベースサービスが充実します。電子図書館では、ファッション誌などさまざまな電子雑誌を閲覧したり、クラシック音楽などをご自宅のパソコンから聴いたりできるようになります。市内在住・在勤・在学者で、図書館の利用登録をしていれば、特別な申し込み無く利用できます。

また、館内のインターネット端末で利用できるデータベースが5つ追加され、図書館で購入していない地方新聞の記事の一括検索や、会社情報の検索などできるようになります(一部を除き全館で利用可)。利用には図書館の利用登録が必要です。



### ▼追加したデータベース

データベース名	内容
マガジンプラス MagazinePlus	雑誌・論文情報記事の見出し検索
ナクソス・ミュージック・ライブラリー	クラシックなど200万曲の音源の視聴
イーオーエル eol企業情報データベース	有価証券報告書・会社財務情報など ※図書館本館(7月1日(土)からは中央図書館)・永山図書館で利用可
東洋経済デジタルコンテンツ・ライブラリー	東洋経済新報社の経済・ビジネス・企業情報誌
イーエルディービー ELDBアカデミック(イーエルネット)(ELNET)	業界紙・地方紙の一括検索・記事の本文の閲覧

