

7. 新技術等の活用

7.1 新技術の活用方針と費用縮減目標

補修及び定期点検において新技術の活用を検討し、限られた維持管理費用や人員制約のなかで、効果的かつ効率的に橋梁維持管理を進めていく。

本計画に基づく補修や定期点検等を実施するうえでは、個々の検討段階において当該目標のもと、「新技術情報提供システム（NETIS）」や「点検支援技術性能カタログ」等の最新の動向に注視しながら、より効率的な実施手段等を詳細に検討・選択し、橋梁管理の実効性を高めていくものとする。

表 7-1. 新技術の活用

項目	新技術の活用方針・費用縮減目標
補修工事	<ul style="list-style-type: none">補修工事において新技術を活用することにより、補修費用の縮減や耐久性向上等を図る。2030 年までに管理橋梁のうち約1割の橋梁で新技術を活用することで、約 1,100 万円の補修工事費用縮減を目指す。
定期点検	<ul style="list-style-type: none">定期点検において点検支援技術を活用することにより、点検費用の縮減や生産性向上等を図る。管理橋梁のうち 2 橋で次回定期点検時に点検支援技術を活用することで、それら橋梁において約 1.5%の点検費用縮減を目指す。

7.2 集約化・撤去の方針

橋梁の集約化・撤去等について、橋梁の利用状況や損傷状況等を踏まえて検討し、限られた維持管理費用や人員制約のなかで、維持管理費用の縮減や効率的な橋梁維持管理の実施を図る。

健全性区分Ⅲ判定となった橋梁のうち、利用頻度の低い1橋の撤去を令和4年度に行い、点検および修繕費用の合計49万円を削減した。今後は社会情勢や利用状況等の変化に応じて、迂回路が存在し利用者が少ない橋梁については、集約化や撤去の検討を行い、定期点検や補修工事に関わる新工法・新技術等の検討・採用と併せてコスト縮減を図る。次回の修繕計画改定時に撤去・集約の有無を検討する。

8. 今後の継続的な取り組み

橋梁の維持管理は、マネジメントサイクル（Plan（計画）－Do（実行）－Check（評価）－Act（改善））とメンテナンスサイクル（点検－診断－措置－記録）の両輪を回す仕組みを構築し、長寿命化修繕計画の着実な実行（メンテナンスサイクルの実践）と、今後の定期点検に基づく計画や仕組みの必要な見直しを行いながら、目標の実現に向けて課題の段階的な改善を図る。

継続的な取り組み内容として、改善等における主な着眼点を次頁に示す。

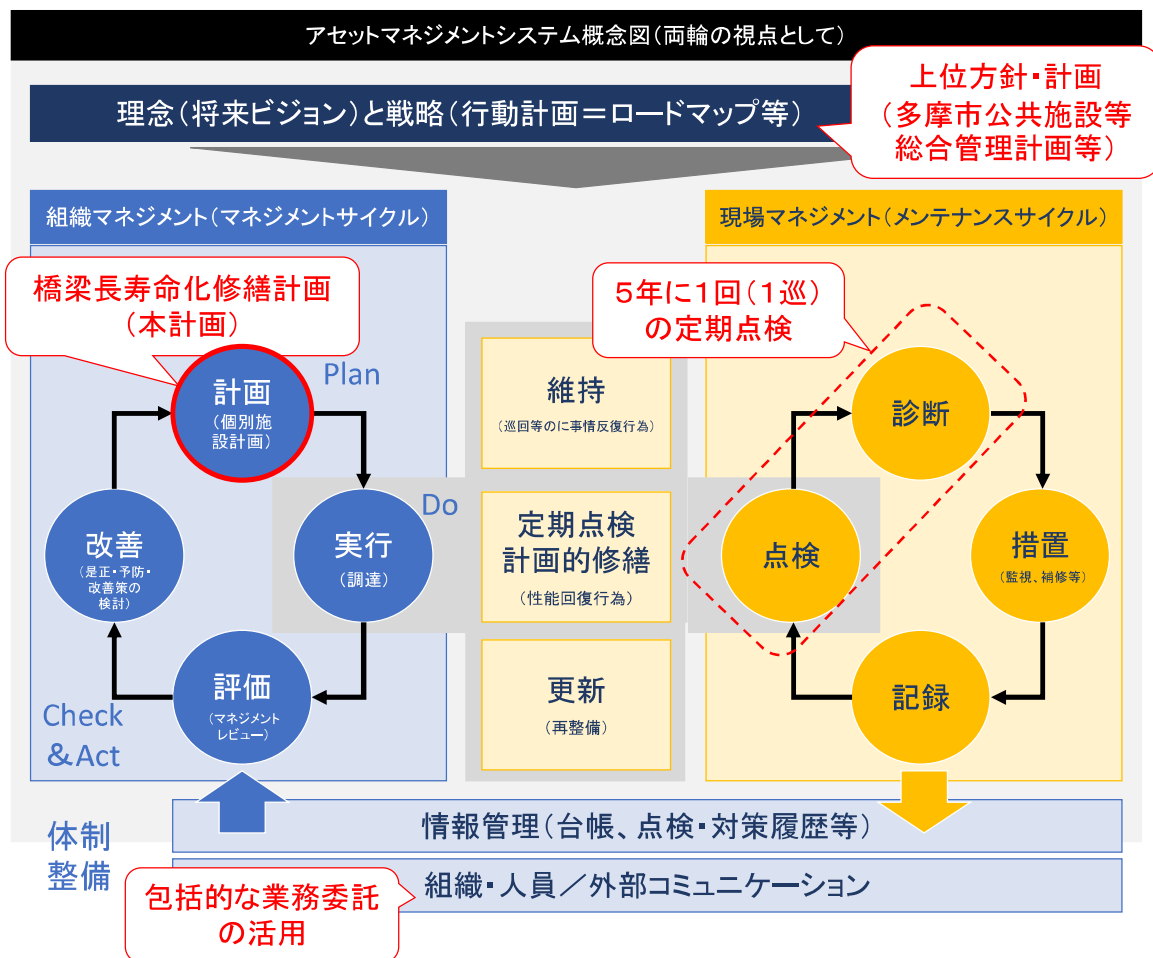
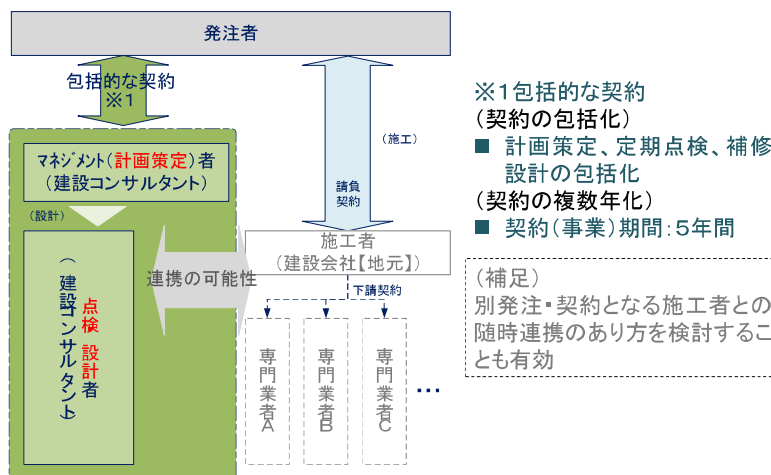


図 8-1. マネジメントサイクルとメンテナンスサイクルの概念

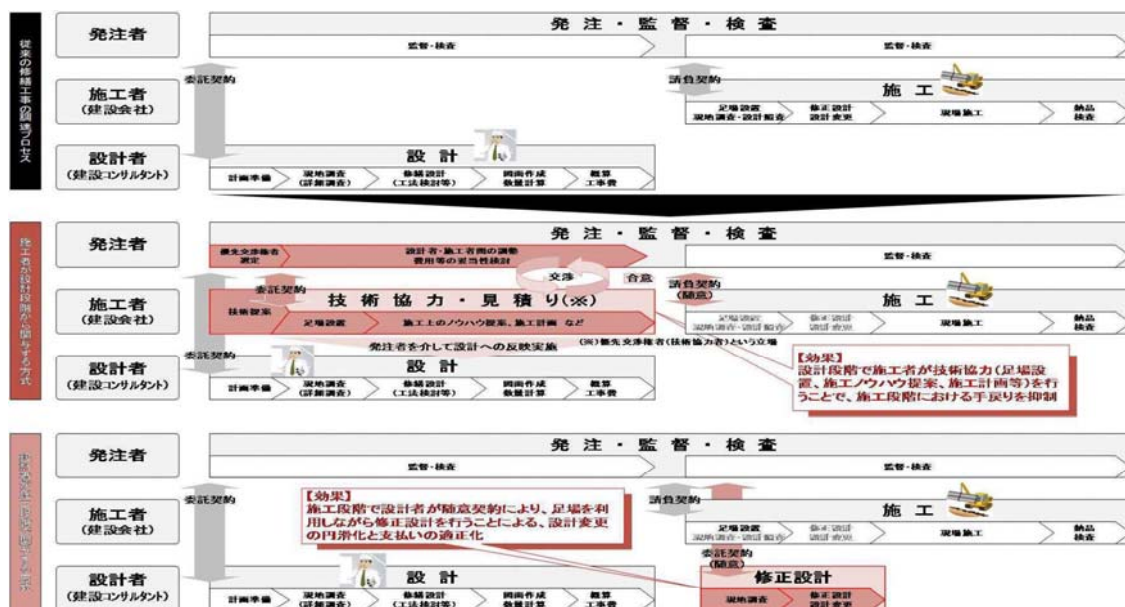
表 8-1. 継続的な取り組みにおける改善等の主な着眼点

項 目	継続的な取り組み内容(改善等における主な着眼点)
■マネジメントサイクル	
計 画 (P l a n)	<ul style="list-style-type: none"> ● (本計画の策定を指す)
実 行 (D o)	<ul style="list-style-type: none"> ● 本計画の運用(下記のメンテナンスサイクルの実践に該当) <ul style="list-style-type: none"> ➢ 包括的な業務委託の活用による定期点検・補修設計等の調達(実践)
評 価 (C h e c k)	<p><短期的></p> <ul style="list-style-type: none"> ● 計画の進捗管理(年度ごとの確保された予算に基づく柔軟な予算運用) ● 包括的な業務委託を通じた「こまめな改善検討」 <p><中長期的></p> <ul style="list-style-type: none"> ● 社会情勢の変化(最新動向等含む)や上位方針の改定等を捉えた、必要な基本方針の見直し
改 善 (A c t)	<ul style="list-style-type: none"> ● メンテナンスサイクルの実績(定期点検や措置の記録等)を踏まえた、長寿命化修繕計画の必要な見直し <ul style="list-style-type: none"> ➢ 毎年度の定期点検結果に基づく短期計画の見直し ➢ 5年で1巡する定期点検結果、その他措置の履歴等の蓄積データを踏まえた、長寿命化修繕計画の策定方法の改善 例:劣化予測や対策費用算出方法の精度向上 等 ● 維持管理体制の改善(包括的な業務委託の課題の改善とスキームの発展等)
■メンテナンスサイクル	
点 検	<ul style="list-style-type: none"> ● 法令に基づく定期点検の実施(5年で1巡) ● 対策区分判定の実施 <ul style="list-style-type: none"> ➢ 維持工事(単価契約等)措置とする対策区分「M」判定の定義の精査(例:判定と措置実績の比較による判定定義のキャリブレーションと文書化)
診 断	<ul style="list-style-type: none"> ● 多摩市の管理橋梁の特性を踏まえた定期点検時の着眼点の棚卸し <ul style="list-style-type: none"> ➢ 例えば特殊形式の橋梁に対する点検・管理上の留意点を参考資料として整理した、多摩市独自の点検マニュアル案の整備 等
措 置	<ul style="list-style-type: none"> ● 本計画のもと、補助制度等を活用した毎年度の財源確保と対策の優先順位の考え方に基づく補修・補強の推進 ● 毎年度の定期点検結果(対策区分判定)に基づく、維持工事(単価契約等)措置の推進
記 録	<ul style="list-style-type: none"> ● 定期点検や措置(維持工事(単価契約等)によるものを含む)の記録と保管の徹底

- 現状の維持管理体制は、計画、定期点検、補修設計といった委託業務を包括化している。
- 発注・契約の方法によっては、別途契約されている請負工事等との連携も期待しうる。



- 委託業務と請負工事について、別契約としたまま両者の連携を図る方法として、「施工者が設計段階で関与する方式（ECI 方式）」と「設計者が施工段階で関与する方式」が挙げられる。
- 多摩市の場合、特殊な構造形式の橋や跨線橋・跨道橋など、補修等にあって高度な施工技術が要求されるケースが想定される場合、ECI 方式などは有効となる可能性がある。



- 委託業務と請負工事について、同一契約（包括化）とする。
- 発注者側にとっては、例えば契約案件が集約され、発注手間等の軽減につながる可能性がある。受注者側にとっては、例えば業務間の連携が図りやすくなることによる効率化につながる可能性がある。

9. 計画策定担当部署及び意見聴取した学識経験者

本計画の策定担当部署、及び意見聴取した学識経験者は以下のとおりである。

【計画策定担当部署】

多摩市役所 都市整備部 道路交通課

TEL：042-338-6864

【意見聴取した学識経験者】

東京都立大学 大学院 都市環境科学研究科 都市基盤環境学域

教授 村越 潤



図 9-1. 学識意見聴取会の状況

10. 巻末資料

巻末資料-1. 橋梁一覧表

表 10-1. 橋梁一覧表 (1/4)

No.	橋梁名	路線名	架設年	橋長 (m)	幅員 (m)	径間数	用途	構造形式	重要度	耐震補強 優先度
1	霞ヶ関橋	市道1-1号幹線	1974	38.6	11.8	1	道路橋	鋼床版単純箱桁橋	3	6
2	明神橋(道路橋)	市道1-3号幹線	1976	66	8.8	1	道路橋	鋼床版単純合成箱桁橋	64	6
3	明神橋(人道橋)	市道1-3号幹線	2010	58.4	3.5	1	人道橋	単純鋼床版二主鈑桁橋	77	6
4	若點橋	市道1-6号線	1963	9.9	3	1	道路橋	RC-T桁橋	151	13
5	一ノ宮集会所前橋	市道1-50号線	1974	8.8	5	1	道路橋	RCスラブ橋	77	13
6	一ノ宮児童館前橋	市道1-54号線	1993	2.5	6.4	1	道路橋	RCスラブ橋(H4年架替)	135	13
7	東寺方橋	市道1-95号線	1976	40.2	6.8	1	道路橋	PC橋単純箱桁橋	135	12
8	1-290-1橋	市道1-290号線	1967	2.4	3.3	1	道路橋	RCスラブ橋	151	13
9	和田原通り橋	市道2-4号幹線	1974	4.7	8.1	1	道路橋	単純PCI桁スラブ橋	135	13
10	新堂橋(道路橋)	市道2-7号線	1970	37.8	4.7	1	道路橋	PC単純箱桁橋	135	12
11	並木橋(道路橋)	市道2-50号線	1970	37.9	4.7	1	道路橋	PC単純箱桁橋	135	12
12	久保ヶ下橋(道路橋)	市道2-101号線	1971	47.3	4.8	1	道路橋	単純鋼床版箱桁橋	135	12
13	桜橋	市道3-26号線	1984	62.7	7	2	道路橋	2径間連続PC箱桁橋	3	1
14	向ノ岡橋	市道3-30号線	1970	42	10.2	1	道路橋	鋼単純非合成鈑桁橋	151	12
15	車橋	市道3-98号線	1970	30.4	4.8	1	道路橋	PC単純T桁橋	135	12
16	多摩中学校北側橋	市道1-4号線	1991	10.4	3.3	1	道路橋	PC単純I桁橋	165	13
17	熊野橋	市道3-1号幹線	1975	31	18.8	1	道路橋	PC単純合成I桁橋	24	6
18	南田橋	市道3-148号線	1970	29.4	8.8	1	道路橋	PC単純T桁橋	135	12
19	馬引沢橋	市道3-147号線	1971	29.3	6.7	1	道路橋	PC単純T桁橋	135	12
20	電車見橋	市道4-10号歩線	1979	106	6.6	3	人道橋	PC3径間連続桁橋	3	1
21	中諏訪橋	市道4-10号歩線	1975	49.3	4.6	3	人道橋	PC斜材付 π 型ラーメン橋	77	8
22	ふれあい橋	市道4-11号歩線	1971	44.3	4.6	3	人道橋	PC斜材付 π 型ラーメン橋	64	2
23	瓜生小南側ベデ橋	市道4-15号歩線	1978	24.6	6.5	1	人道橋	ポニートラス橋	47	8
24	ささやき橋	市道4-18号歩線	1978	34	4.6	3	人道橋	PC斜材付 π 型ラーメン橋	77	11
25	瓜生見返り橋	市道4-18号歩線	1977	75	6.6	3	人道橋	PC3径間連続桁橋	24	1
26	さんかく橋	市道4-11号歩線	1978	72	7.9	2	人道橋	PC2径間連続斜張橋	3	1
27	瓜生小北側ベデ橋	市道4-15号歩線	1978	20.6	4.6	1	人道橋	PC単純中空床版橋	77	11
28	みどり橋	市道4-11号歩線	1978	34	4.6	1	人道橋	PC斜材付 π 型ラーメン橋	77	11
29	けやき橋	市道4-9号歩線	1976	33.8	4.6	2	人道橋	PC単純中空床版橋	77	11
30	永山学園橋	市道4-9号歩線	1975	63.3	4.8	4	人道橋	PC張出桁・ゲルバー桁橋	64	11
31	やなぎ橋	市道4-8号歩線	1975	36.2	4.6	3	人道橋	PC斜材付 π 型ラーメン橋	47	11
32	やすらぎ橋	市道4-3号歩線	1975	39.7	6.6	2	人道橋	PC単純ゲルバー桁橋	9	1
33	諏訪北橋	市道4-3号歩線	1975	39	4.6	3	人道橋	PC斜材付 π 型ラーメン橋	47	11
34	かえり橋	市道4-22号歩線	1975	39.8	4.6	2	人道橋	PC単純ゲルバー桁橋	9	1
35	永山駅西側ベデ橋	市道4-1号歩線	1975	20.5	4.6	1	人道橋	PC単純ゲルバー桁橋	47	9
36	釜沼橋	市道5-1号幹線	1970	22	16.7	1	道路橋	単純合成格子鈑桁橋	9	3
37	平戸小橋	市道5-21号線	1974	21.4	1.9	1	人道橋	単純鋼鈑桁橋	135	12
38	平戸橋	市道5-15号線	1972	21.6	6.8	1	道路橋	PC単純T桁橋	135	12
39	久保谷橋	市道5-19号線	1972	22.3	6.8	1	道路橋	PC単純T桁橋	135	12
40	上之根小橋	市道5-21号線	1988	15.7	3.3	1	人道橋	PC単純中空床版橋	135	12
41	上之根橋	市道5-2号幹線	1972	15.7	23.8	1	道路橋	PC単純T桁橋	9	3
42	落合橋	市道5-86号線	1973	15.6	25.8	1	道路橋	PC単純T桁橋	9	3
43	長久保橋	市道5-41号線	1975	15.5	9	1	道路橋	PC単純T桁橋	64	12
44	多摩センター駅広西側ベデ橋	市道5-34号歩線	1982	27.3	6.7	2	人道橋	PC門型ラーメン橋	24	7
45	センター駅連絡メインベデ橋	市道5-33号歩線	1979	20.5	19.2	2	人道橋	PC門型ラーメン橋	24	7
46	センター駅広側方デッキ橋	市道5-34号歩線	1979	279.3	8.2	33	人道橋	PC中空床版・RCラーメン橋	9	7
47	多摩センター大橋	市道5-33号歩線	1979	84.9	20	2	人道橋	PC2径間連続T桁橋	9	5
48	多摩センター大橋東脇橋	市道5-33号歩線	1979	84.9	5	2	人道橋	PC2径間連続T桁橋	9	5

表 10-2. 橋梁一覧表 (2/4)

No.	橋梁名	路線名	架設年	橋長 (m)	幅員 (m)	径間数	用途	構造形式	重要度	耐震補強 優先度
49	多摩センター大橋西脇橋	市道5-33号歩線	1979	84.9	5	2	人道橋	PC2径間連続T桁橋	9	5
50	多摩センター大橋西側橋	市道5-34号歩線	1980	29.5	6.5	1	人道橋	PC単純中空床版橋	47	5
51	ゆうゆう橋	市道5-31号歩線	1980	93.2	15	3	人道橋	3径間連続PC箱桁橋	3	2
52	多摩郵便局東道路橋	市道6-2号幹線	1980	71	25	3	人道橋	3径間連続PC箱桁橋	2	2
53	レンガ坂橋	市道5-35号歩線	1981	36.5	11	1	人道橋	PC門型ラーメン橋	24	5
54	バルテノン中央橋	市道5-33号歩線	1981	38	20	1	人道橋	PC門型ラーメン橋	24	5
55	バルテノン東脇橋	市道5-33号歩線	1981	38	5	1	人道橋	PC門型ラーメン橋	24	5
56	バルテノン西脇橋	市道5-33号歩線	1981	38	5	1	人道橋	PC門型ラーメン橋	24	5
57	白山橋	市道5-31号歩線	1983	36.5	8	1	人道橋	PC門型ラーメン橋	24	5
58	多1・3・6-1号橋	市道5-31号歩線	1980	36.5	12	1	人道橋	PC門型ラーメン橋	24	5
59	豊ヶ丘北公園南側ベテ橋	市道5-17号歩線	1982	22	5.8	1	人道橋	PC単純中空床版橋	77	11
60	きたとよ橋	市道5-9号歩線	1978	31.5	4.6	1	人道橋	PC単純ホロースラブ橋	77	8
61	213号橋	市道5-2号歩線	1982	24	5.8	1	人道橋	PC単純中空床版橋	77	11
62	211号線道路橋	市道5-60号	1983	16	7.2	1	道路橋	RCラーメンボックス橋	77	10
63	バルコニー橋	市道5-6号歩線	1983	38	6	3	人道橋	PC3径間連続中空床版橋	77	8
64	とちのき橋	市道5-9号歩線	1976	34.1	6.6	3	人道橋	PC斜材付 π 型ラーメン橋	77	11
65	こぶし橋	市道5-11号歩線	1978	37.1	4.6	3	人道橋	PC斜材付 π 型ラーメン橋	77	11
66	白雲橋	市道5-8号歩線	1978	36.6	4.6	3	人道橋	鋼板桁方柱ラーメン橋	77	8
67	豊ヶ丘南公園東側ベテ橋	市道5-23号歩線	1975	58.3	3.1	6	人道橋	PC3径間連続中空床版橋	64	11
68	医者村橋	市道5-14号歩線	1972	60.9	4.6	6	人道橋	PC単純桁橋	64	11
69	貝取派出所脇ベテ橋	市道5-14号歩線	1975	23.8	6.6	1	人道橋	PC門型ラーメン橋	77	8
70	卸売市場西側橋	市道4-95号歩線	1979	58.1	15	3	道路橋	PC斜材付 π 型ラーメン橋	24	1
71	豊ヶ丘第6公園南側ベテ橋	市道5-21号歩線	1975	37.2	3.1	2	人道橋	PC2径間連続中空床版橋	77	11
72	202-6号橋	市道5-22号歩線	1972	30.7	4.6	3	人道橋	PC斜材付 π 型ラーメン橋	77	11
73	南野スカイリッジ	市道5-22号歩線	1978	71.3	4.6	3	人道橋	PC3径間連続中空床版橋	24	1
74	ふんすい橋	市道5-14号歩線	1976	55.3	5.6	3	人道橋	PC単純T桁橋	64	8
75	落合第一歩道橋	市道5-24号歩線	1973	17.9	5.7	1	人道橋	PC単純中空床版橋	77	11
76	落合第二歩道橋	市道5-26号歩線	1973	27.7	5.7	1	人道橋	PC単純中空床版橋	77	11
77	落合南公園東側ベテ橋	市道5-27号歩線	1973	17.9	5.7	1	人道橋	PC単純中空床版橋	77	11
78	落合第四歩道橋	市道5-26号歩線	1973	27.7	5.7	1	人道橋	PC単純中空床版橋	77	11
79	一本杉橋	市道5-26号歩線	1981	84.9	6.6	2	人道橋	PC2径間非対称斜張橋	3	1
80	恐竜橋	市道5-28号歩線	1981	25.6	5.7	1	人道橋	PC単純中空スラブ橋	77	11
81	311号橋	市道5-40号歩線	1978	25.2	6.6	3	人道橋	RC斜材付 π 型ラーメン橋	77	11
82	風の橋	市道5-28号歩線	1978	65.6	7.6	3	人道橋	PC有ヒンジラーメン橋	47	2
83	るんるん橋	市道5-28号歩線	1982	34	6.8	3	人道橋	PCビルツ式ラーメン橋	77	11
84	るんるん橋西側ベテ橋	市道5-39号歩線	1978	34.1	6.6	3	人道橋	PC斜材付 π 型ラーメン橋	77	11
85	宝野橋	市道5-38号歩線	1981	34.5	4.8	1	人道橋	PC単純中空床版橋	77	11
86	落合第5公園西側ベテ橋	市道5-38号歩線	1982	29.5	4.8	3	人道橋	RC3径間連続中空床版橋	77	11
87	にしおち橋	市道5-37号歩線	1982	31	4.8	3	人道橋	PCビルツ式ラーメン橋	77	11
88	いちょう橋	市道5-35号歩線	1978	64	7.6	3	人道橋	PC有ヒンジラーメン橋	47	2
89	307-1号橋	市道5-35号歩線	1981	30	8.8	1	人道橋	PC門型ラーメン橋	77	11
90	ゆたか橋	市道5-22号歩線	1975	29.7	4.6	3	人道橋	PC3径間連続中空床版橋	77	11
91	稲荷橋	市道6-8号線	1975	12.1	20.8	1	道路橋	PC単純T桁橋	24	3
92	稲荷橋南側京王線鉄道脇橋	市道6-12号線	1981	26	7.2	1	道路橋	PC単純T桁橋	47	5
93	めぐみの橋	市道6-2号歩線	1981	31.4	6.5	1	人道橋	PC門型ラーメン橋	9	1
94	はなみずき橋西側ベテ橋	市道6-5号歩線	1978	34	6.6	3	人道橋	PC斜材付 π 型ラーメン橋	77	11
95	はなみずき橋	市道6-6号歩線	1978	37	6.6	3	人道橋	PC斜材付 π 型ラーメン橋	77	11
96	鶴牧第1公園北側ベテ橋	市道6-7号歩線	1978	25.6	6.6	3	人道橋	RC斜材付 π 型ラーメン橋	77	11
97	鶴乃橋	市道6-9号歩線	1983	87	5.3	1	人道橋	PC有ヒンジラーメン橋	24	1
98	唐木田駅前道路橋	市道6-5号幹線	1989	42.7	18	1	道路橋	PCポストテンション橋	1	1
99	唐木田駅前広場橋	市道6-5号幹線	1989	35.3	35.5	1	道路橋	PC単純T桁橋	9	1
100	剣橋	市道3-1号歩線	1983	47.5	7.1	2	人道橋	PC単純中空床版ラーメン橋	47	1

表 10-3. 橋梁一覧表 (3/4)

No.	橋梁名	路線名	架設年	橋長 (m)	幅員 (m)	径間数	用途	構造形式	重要度	耐震補強 優先度
101	元気橋	市道3-1号歩線	1983	25	4.8	1	人道橋	PC単純中空床版橋	77	8
102	ひじり中央橋	市道3-1号歩線	1983	30	6.8	1	人道橋	PC単純中空床版橋	77	8
103	聖ヶ丘橋	市道3-198号線	1980	80	10.4	2	道路橋	鋼下路式ラーメン橋	24	4
104	おもいで橋	市道3-1号歩線	1983	30	5.8	1	人道橋	PC単純中空床版橋	77	11
105	ふたて橋	市道3-7号歩線	1984	74.9	4.8	4	人道橋	PC単純中空床版橋	64	11
106	船形橋	市道3-1号歩線	1983	22	4.8	1	人道橋	PC単純中空床版橋	77	8
107	大谷戸公園南側ベデ橋	市道3-1号歩線	1987	30	4.8	1	人道橋	PC単純中空床版橋	77	11
108	愛宕第一歩道橋	市道2-5号歩線他	1971	33.5	2.9	7	人道橋	鋼床版I式門型ラーメン橋	77	8
109	切通し橋	市道2-2号歩線	1970	19	3	1	人道橋	PC中空床版アーチ橋	77	11
110	健康センター南側BOX橋	市道1-88号線	1986	2	17.8	1	道路橋	RC-BOX橋	77	13
111	九頭龍公園南側BOX橋	市道1-80号線	1986	2.8	5	1	道路橋	RC-BOX橋	77	13
112	一宮団地西側水路橋	市道1-126号線	不明	2.5	8.6	1	道路橋	RCコンクリート床版単純橋	165	13
113	体育館南側水路橋	市道2-83号線	不明	2.6	1.9	1	道路橋	RC床版桁橋	165	13
114	2号水路1号BOX橋	市道4-3号線	1971	5.5	15.7	1	道路橋	RC-BOX橋	151	13
115	2号水路2号BOX橋	市道4-5号線	1975	5.5	6.7	1	道路橋	RC-BOX橋	151	13
116	2号水路3号BOX橋	市道4-6号線	1971	5.5	6.7	1	道路橋	RC-BOX橋	77	13
117	2号水路4号BOX橋	市道4-8号線	1975	5.5	6.8	1	道路橋	RC床版桁橋	77	13
118	3号水路1号BOX橋	市道4-12号線	1991	12.3	7.2	1	道路橋	RC-BOX橋	135	13
119	4号水路1号BOX橋	市道5-8号線	1992	6.2	11.6	1	道路橋	RC-BOX橋	165	13
120	4号水路2号BOX橋	市道5-12号線	1992	8.7	6.1	1	道路橋	RC-BOX橋	165	13
121	4号水路3号BOX橋	市道5-45号線	1992	7.9	6.6	1	道路橋	RC-BOX橋	165	13
122	4号水路4号BOX橋	市道5-53号線	1978	5.8	6.6	1	道路橋	RC-BOX橋	151	13
123	4号水路5号BOX橋	市道5-56号線	1978	5.6	6.6	1	道路橋	RC-BOX橋	151	13
124	4号水路6号BOX橋	市道5-60号線	1992	5.3	12.6	1	道路橋	RC-BOX橋	135	13
125	4号水路7号BOX橋	市道5-55号線	1981	5	6.6	1	道路橋	RC-BOX橋	151	13
126	5号水路1号BOX橋	市道5-22号線	1978	6.6	18.6	1	道路橋	RC-BOX橋	151	13
127	5号水路2号BOX橋	市道5-34号線	1979	7.8	6.6	1	道路橋	RC-BOX橋	151	13
128	5号水路3号BOX橋	市道5-79号線	1990	9.6	6.6	1	道路橋	RC-BOX橋	165	13
129	7号水路1号BOX橋	市道6-17号線	1976	6.8	9.2	1	道路橋	RC-BOX橋	77	13
130	7号水路2号BOX橋	市道6-27号線	1976	7.6	9.5	1	道路橋	RC-BOX橋	77	13
131	7号水路3号BOX橋	市道6-2号幹線	1976	7	20.6	1	道路橋	RC-BOX橋	64	13
132	7号水路4号BOX橋	市道6-127号線	1976	7	6.6	1	道路橋	RC-BOX橋	151	13
133	7号水路5号BOX橋	市道6-124号線	1977	7.1	6.6	1	道路橋	RC-BOX橋	77	13
134	7号水路6号BOX橋	市道6-122号線	1977	6.2	6.6	1	道路橋	RC-BOX橋	77	13
135	大貝戸小橋	市道5-5号線	1993	22.9	3.8	1	人道橋	PC単純中空床版橋	151	12
136	119号橋	市道4-28号歩線	1982	25.4	4.8	1	人道橋	PC単純中空床版橋	77	11
137	鶴牧中東側ベデ橋	市道6-4号歩線	1983	28.5	4.8	1	人道橋	RC3径間連続中空床版橋	47	11
138	南鶴牧小西側ベデ橋	市道6-4号歩線	1977	46.5	6.6	3	人道橋	PC斜材付π型ラーメン橋	77	8
139	貝取第5公園東側ベデ橋	市道4-27号歩線	1977	50	4.6	1	人道橋	PC3径間連続中空床版橋	24	1
140	永山小橋	市道4-11号線	1988	26.3	3.2	1	人道橋	PC単純T桁橋	64	12
141	センター総合レジャーベデ橋	市道5-33号歩線	1994	21.2	6.4	2	人道橋	PC単純中空床版橋	64	9
142	多摩センター西側ベデ橋	市道6-2号歩線	1994	75.6	4.8	3	人道橋	3径間連続鋼床版桁橋	9	1
143	であい橋	市道5-17号線	1994	22	8.8	1	人道橋	PC単純中空床版橋	151	12
144	大橋	市道5-154号線	1972	27.4	10.8	1	道路橋	活荷重単純合成鋼桁橋	64	12
145	鶴牧西公園西側ベデ橋	市道6-12号歩線	1990	43.2	3.8	3	人道橋	RC斜材付π型ラーメン橋	64	11
146	多広路1-1橋	市道5-13号歩線	1981	85	4.8	1	人道橋	RC有ヒンジラーメン橋	24	1
147	報恩橋	市道3-76号線	1974	55.8	5.3	2	道路橋	ホストンションPC単純T桁橋	77	12
148	鶴牧西公園南側ベデ橋	市道6-4号歩線	1980	30.6	4.8	3	人道橋	RC3径間連続中空床版橋	47	11
149	多2・1・11-2号橋	市道6-3号歩線	1980	50	6.5	3	人道橋	PC3径間連続ホースラブ橋	24	5
150	鶴牧東公園北側ベデ橋	市道6-13号歩線	1982	34.4	6.8	1	人道橋	RC3径間連続中空床版橋	77	11
151	318-2号橋	市道5-29号歩線	1983	26.5	4.5	1	人道橋	PC門型ラーメン橋	47	11
152	中和田橋	市道2-93号線	1998	37.4	3.8	1	人道橋	ホストンションPC単純T桁橋	151	12

表 10-4. 橋梁一覧表 (4/4)

No.	橋梁名	路線名	架設年	橋長 (m)	幅員 (m)	径間数	用途	構造形式	重要度	耐震補強 優先度
153	211号橋	市道5-45号歩線	1982	24	5.8	1	人道橋	PC単純中空床版橋	77	11
154	ヴィータブリッジ	市道1-1号歩線	1999	35.1	8	3	人道橋	立体ラーメン式鋼床版桁橋	24	1
155	モノレール連絡橋	市道6-2号歩線	1999	5.7	8	1	人道橋	I桁歩道橋	47	1
156	E-1デッキ	市道5-48号歩線	2003	182.6	4.9	20	人道橋	PCラーメン橋	47	9
157	多2・1・10-4橋	市道5-32号歩線	1980	40	6.5	3	人道橋	PC中空床版斜 π 橋	24	5
158	多1・3・6-2号橋	市道5-48号歩線	1988	38.6	4.5	1	人道橋	PC単純箱桁橋	47	5
159	318-1号橋	市道5-48号歩線	1983	26.5	4.5	1	人道橋	PC門型ラーメン橋	47	11
160	多1・3・5-3号橋	市道5-31号歩線	1981	36.5	11	1	人道橋	PC門型ラーメン橋	24	5
161	多1・3・3-1号橋	市道5-36号歩線	1980	96	7.8	3	人道橋	PC3径間連続桁橋(中央有ヒンジ)	9	2
162	307-2号橋	市道6-10号歩線	1981	22	7	1	人道橋	PC中空床版橋	77	11
163	308号橋	市道5-36号歩線	2004	22.2	6.8	1	人道橋	RCポータルラーメン橋	135	11
164	K209号橋	市道5-59号歩線	1982	15.6	15	1	人道橋	RC単純中空床版桁橋	77	11
165	K216号橋	市道5-50号歩線	1983	15.3	4.8	1	人道橋	RC単純中空床版桁橋	77	11
166	大貝戸橋	市道2-5号幹線	1969	12	16.8	1	道路橋	プレテンションPCスラブ橋	24	6
167	下落合橋	市道5-57号歩線	2007	15.6	3.3	1	人道橋	プレテンションPC床版桁橋	77	12
168	永山ハイツ歩道橋	市道4-32号歩線	1977	55.5	4.6	3	人道橋	PC単純床版桁橋	24	9
169	永山駅北口歩道橋	市道4-4号幹線	1994	58.7	3.4	6	人道橋	PC単純床版桁橋	9	1
170	唐木田駅前自転車駐輪場橋	市道6-5号幹線	1989	46.4	11.5	1	人道橋	単純鋼床版I桁橋	9	1
171	多摩センター駅東自転車駐輪場橋	市道5-86号線	1980	29.1	3	1	人道橋	PC単純床版桁橋	47	5
172	1-49-1橋	市道1-49号線	不明	2	3.8	1	道路橋	RC-BOX橋	165	13
173	1-56-1橋	市道1-56号線	不明	2.5	6.3	1	道路橋	RC-BOX橋	135	13
174	3-232-1橋	市道3-232号線	不明	8.1	4.5	1	道路橋	コンクリート床版橋	165	13
175	3-73-1橋	市道3-73号線	不明	3.2	4.3	1	道路橋	RC-BOX橋	165	13
176	3-49-1橋	市道3-49号線	不明	4.2	6.1	1	道路橋	RC-BOX橋	165	13

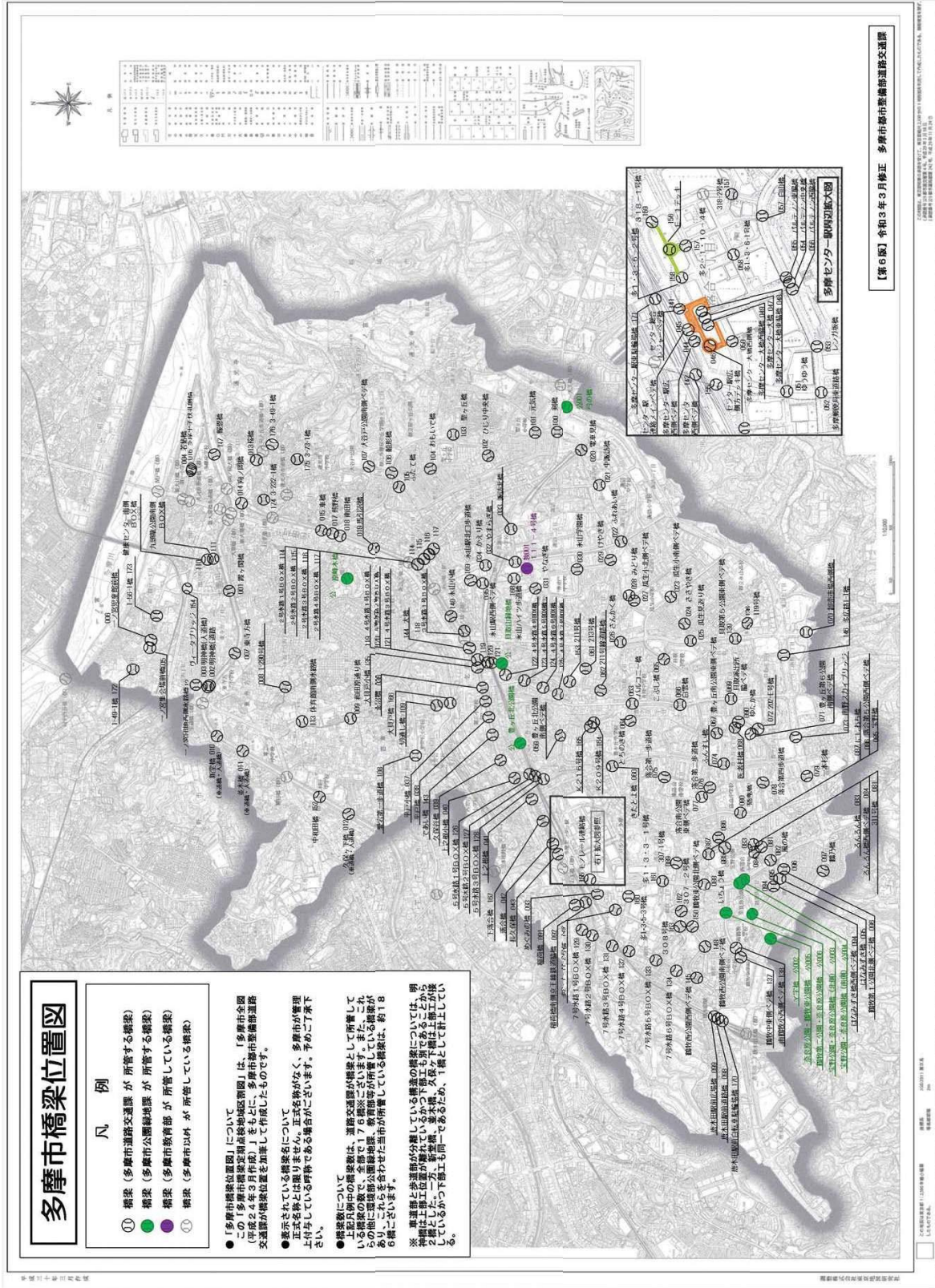


図 10-1. 橋梁位置図