

## レンガ坂（市道5-35号歩線）の概要

### レンガ坂は、

多摩中央公園と商業施設に挟まれた、鉄道駅を中心とした商業業務施設と住宅地を結ぶ、ユリノキがある直線坂による良好な景観を有する自転車歩行者専用道路です。

フリーマーケット等のイベントも行われています。

今後の、レンガ坂北側角地に図書館が新設され、さらに利用者の向上が見込まれる道路となっています。



幅員	15m（通行部4.0m、植栽帯5.5m両側）
断面	勾配6%
舗装	炬器質レンガタイル
植栽	ユリノキ
動線	全長にわたって緊急車、管理用車が通行
街路灯	29基（LED）

多摩センター地区 レンガ坂（市道5-35号歩線）の改修計画について

1

## 現状の問題点

整備後30年が経過し、老朽化も含め、現状では以下のような問題や利用者の声が上がっています。



### 交錯

2018年の調査より、約9割弱の方が歩行者と自転車の交錯経験があると回答しています。



### スピード

坂のため、自転車がスピードを出しやすく、歩行者にとってとても危険です。



### 滑る

レンガ舗装のため、雨が降ると特に滑りやすくなります。



### 倒木

ユリノキの大木化や一部生育不良により、台風で倒木する被害が出ています。



### イベントも可能な休憩空間の確保

2018年調査で、約7割の方が「休憩場所がある」と回答しています。また、イベント利用への配慮も求められています。

多摩センター地区 レンガ坂（市道5-35号歩線）の改修計画について

2

## 台風による倒木被害（2019年9月）



多摩センター地区 レンガ坂（市道5-35号歩線）の改修計画について

3

## 参考 レンガ坂環境改善に関する社会実験（2018年）

レンガ坂の舗装の老朽化等に伴う改修工事に向けて、レンガ坂の様々な問題解決を図るための社会実験を実施し、利用者の方の声を調査しました。

**実施日** 2018年11月4日（日）

- 内容**
- ①歩行者道と自転車道の分離社会実験
  - ②座り場の環境改善に向けた社会実験
  - ③アンケート・インタビュー調査



①歩車分離実験



②座り場の実験



③アンケート

多摩センター地区 レンガ坂（市道5-35号歩線）の改修計画について

4

参考 オープンハウス（パネル展示・事業説明会）の実施①（2020年）

■実施概要

レンガ坂の改修整備に向け、レンガ坂の現状に関する市民意見を伺うとともに、改修方針や改修内容、更新する樹木の樹種等に関し、幅広く伺った。

実施日：2020年10月24日（土）

時間：10：00～16：00

場所：レンガ坂上広場

■実施内容

1) 相談ブースでの対応

- ・利用者のレンガ坂改修整備に関する意見や質問への受付対応

2) 樹木イメージアンケート（A1パネル1枚）

- ・A1パネルへのイメージアンケートの実施

3) 利用者インタビュー調査

- ・利用者へのインタビュー調査を実施



↑当日展示した「レンガ坂改修整備のお知らせ」パネル

多摩センター地区 レンガ坂（市道5-35号歩線）の改修計画について

参考 オープンハウス（パネル展示・事業説明会）の実施②（2020年）

調査結果

10月24日（土）の相談窓口及びインタビュー調査において、計72人（ペアやグループも1人とカウント）の方より意見を伺った。

主な市民の声

- ① 舗装の滑りやすさ及びでこぼこ
- ② 自転車の交錯の解消
- ③ 自転車のスピード抑制
- ④ 樹木の倒木の不安
- ⑤ 休憩施設の不足
- ⑥ イベント等への対応が不十分
- ⑦ 現状の景観（緑やレンガ）のイメージの継承
- ⑧ 夜間が暗い



↑相談ブースでの対応の様子



↑樹木イメージアンケートの様子

多摩センター地区 レンガ坂（市道5-35号歩線）の改修計画について

## 参考 樹木イメージパネルアンケートの実施（2020年）

### 樹木イメージアンケート結果

更新が必要なユリノキに変わって、どのようなイメージの樹木がよいか、パネルアンケートを実施。

実施期間：10月1日（木）～11月2日（月）

設置場所：・コリア多摩センター3階 ドコモショップ横

・クロスガーデン多摩2階 タカハシ付近

※上記に加え、オープンハウス時にも実施



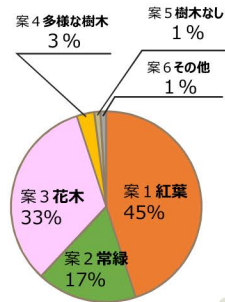
### 実施結果（5つのパネルで計973の回答）

・実施結果は、比較的様々な意見があることが分かったが、最も多い意見は、

「案1：紅葉が楽しめる樹木」（428回答）が約45%で全体の約半数を占めた。

・次いで、「案3：花木が楽しめる樹木」（325回答）が約33%を占めている。

パネル	案1 紅葉	案2 常緑	案3 花木	案4 多様な 樹木	案5 樹木 なし	案6 その他	計
クロスガーデン①	125	53	118	7	5	1	309
クロスガーデン②	77	38	53	14	2	2	186
クロスガーデン③	75	41	80	7	4	1	208
コリア	44	12	33	4	1	0	94
オープンハウス	107	25	41	1	1	1	176
計	428	169	325	33	13	5	973



多摩センター地区 レンガ坂（市道5-35号歩線）の改修計画について

7

## 改修の方針

現状の問題を解決すべく、3つの改修方針を定めました。

### 方針1 歩行者の安全性を確保するため、歩行者道と自転車道を分離します。

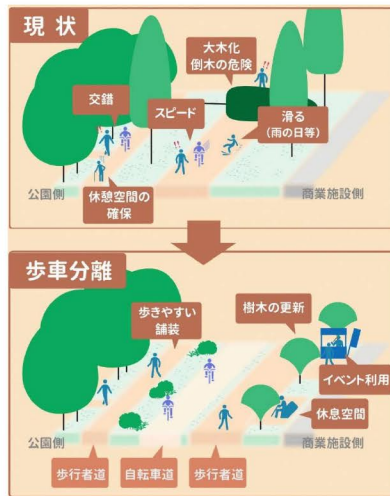
空間の中央部に自転車道を配置し、公園や商業施設側に歩行者道を配置することで、歩行者と自転車の交錯を軽減させる空間に改修します。

### 方針2 大木化し倒木の危険のある樹木を更新します。

大木化や老木化により、倒木の危険がある樹木を更新し、新たな緑の空間に改修します。

### 方針3 歩きやすい舗装や、イベントにも対応した休憩空間を確保します。

雨の日などの歩きやすさへの配慮や、単に通過する動線だけでなく、座ってくつろげる休憩空間やフリーマーケットなどのイベントにも対応可能な設備を備えた空間に改修します。



多摩センター地区 レンガ坂（市道5-35号歩線）の改修計画について

8

改修計画（イメージ）

レンガ坂橋からレンガ坂方面みた様子



多摩センター地区 レンガ坂（市道5-35号歩線）の改修計画について

9

改修計画（イメージ）

レンガ坂上広場の様子

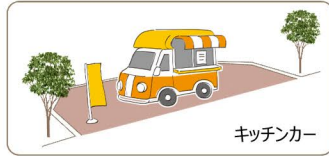


多摩センター地区 レンガ坂（市道5-35号歩線）の改修計画について

10

## 休憩スペースのイベント利用対応

### フリーマーケット利用想定部分



### イベント利用に対応した設備

#### コンセント



#### 水道口



本体 :  
W550 × D705 × H700  
柵蓋 : W450 × D450

11

多摩センター地区 レンガ坂 (市道5-35号歩線) の改修計画について

## 植栽計画

植栽については、市民アンケート調査等をもとに、紅葉が楽しめる樹木を中心に花も楽しめる樹木を合わせ四季折々に緑が楽しめる植栽とします。

### レンガ坂

高木 : ヤマボウシ ウルフアイ  
地被 : ハツキカズラ  
地区界 : アカバナトキワマンサク



### レンガ坂上広場

高木 : イロハモミジ 司シルエット、  
常緑ヤマボウシ、サトザクラ  
低木 : アセビ  
地被 : シロツメクサ



12

多摩センター地区 レンガ坂 (市道5-35号歩線) の改修計画について