

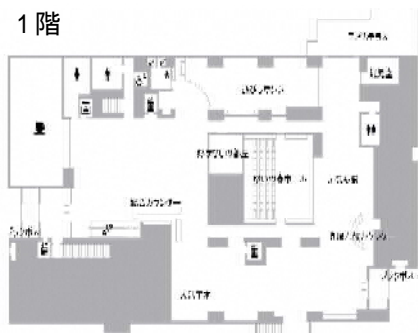
(2) 各図書館の施設概要(平成29年3月31日現在)

ア ゆいの森あらかわ(中央図書館)

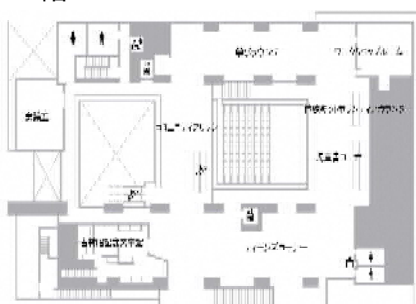
所在地	荒川区荒川2-50-1	電話	03-3891-4349
開設年月日	平成29年3月26日	FAX	03-3891-4350
敷地面積	4,110.88㎡	建物	鉄筋コンクリート造 地上5階、地下1階 延床面積10,943.74㎡
交通機関	都電荒川線荒川二丁目(ゆいの森あらかわ前)停留場下車徒歩1分 東京メトロ千代田線町屋駅・京成上野線町屋駅下車徒歩8分 コミュニティバス「さくら」ゆいの森あらかわ停留所下車((土)・(日)・(祝)のみ運行)		
併設	吉村昭記念文学館(2階、3階)、ゆいの森子どもひろば(1階、2階)		
設備	点字ブロック、自動ドア、エレベータ、エスカレータ、優先トイレ、対面音訳室、録音室、ベビーステーション、託児室、AED、発電機、備蓄倉庫		
座席数	約800席(予約が必要な研究席(4階)、学習席(5階)を含む)		
無線LAN	ノートPC4台 全館無線LAN		
職員数	76名 平成29年4月1日現在ゆいの森課		
所蔵資料	一般書	260,183冊	CD 10,049点
	児童書	45,803冊	DVD 299点
	地域行政・HS資料	30,675冊	視聴覚資料計 10,348点
	雑誌	12,926誌	
	新聞	48紙	
	蔵書冊数	349,587冊	
利用状況	平成28年度個人登録者数	7,990人	平成28年度入館者数 151,713人
	平成28年度貸出利用者数	63,681人	平成28年度総個人貸出点数 179,847点
特色	約60万冊の蔵書規模を有する区の中央図書館・吉村昭記念文学館・ゆいの森子どもひろばが一体となった、あらゆる世代が活用できる施設です。利用者が自ら学び体験し、人と人とが交流できる地域の文化やコミュニケーションの拠点づくりを目指します。また、災害時には帰宅困難者の受け入れや乳幼児を中心とした避難所としても活用できるよう、免震構造を採用し、発電機や備蓄倉庫も備えています。		

利用状況は、荒川図書館(平成28年12月19日閉館)とゆいの森あらかわ(平成29年3月26日～31日)の実績を合計したものです。

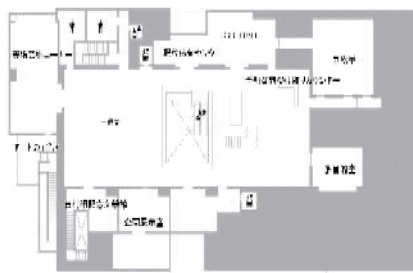
1階



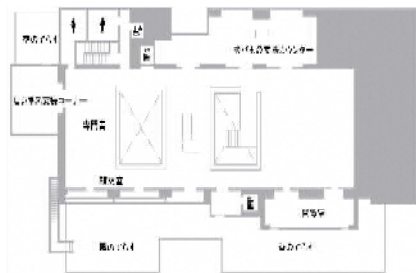
2階



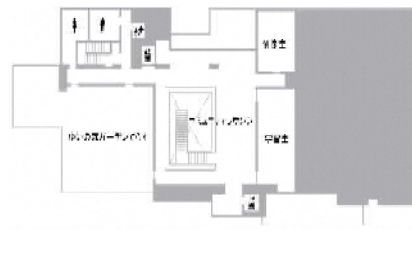
3階



4階

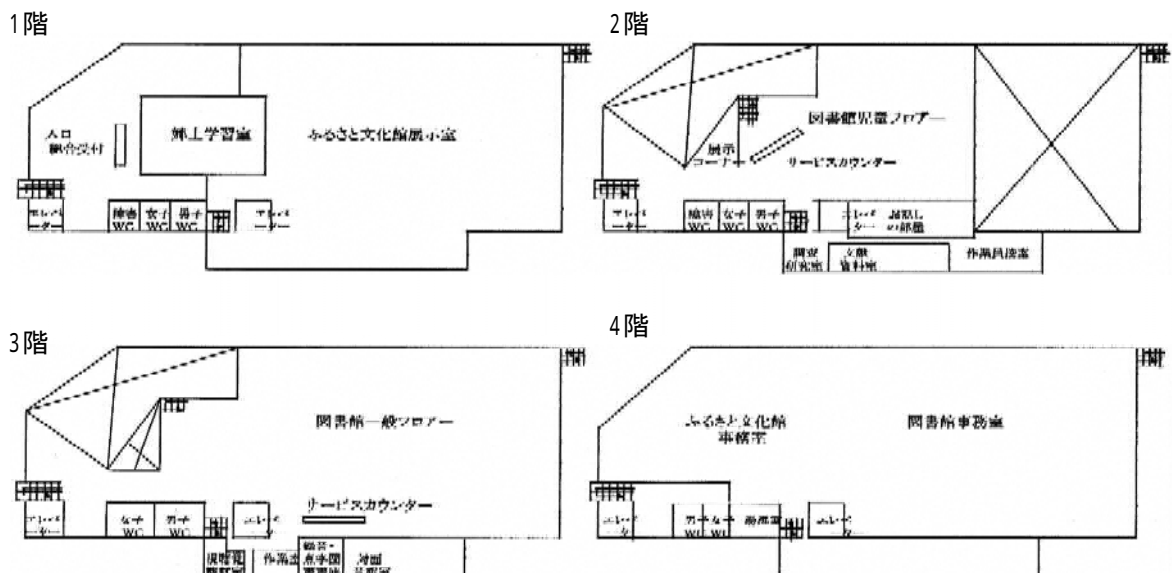


5階



イ 南千住図書館

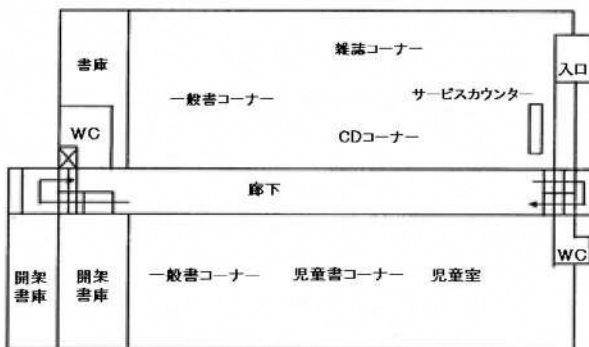
所在地	荒川区南千住6-63-1	電話	03-3807-9221	
開設年月日	平成10年5月1日	FAX	03-3803-7744	
敷地面積	2,723.96㎡	建物	鉄筋コンクリート造(一部鉄骨造)地上4階、地下1階、 塔屋のうち2階、3階、4階部分 延床面積2,686.10㎡、建物合計5,270.69㎡ (荒川ふるさと文化館延床面積2,584.59㎡)	
交通機関	JR常磐線南千住駅・東京メトロ日比谷線南千住駅・つくばエクスプレス南千住駅下車徒歩10分 東京メトロ日比谷線三ノ輪駅・都電荒川線三ノ輪橋停留場下車徒歩15分 コミュニティバス「さくら」南千住図書館停留所下車徒歩2分 都バス千住大橋停留所下車徒歩2分 京成上野線千住大橋駅下車徒歩10分			
併設	荒川ふるさと文化館			
設備	点字ブロック、自動ドア、エレベータ、車いす用トイレ、対面音訳室、防音室、ベビーステーション、AED			
座席数	146			
無線LAN	ノートPC4台、LANカード4枚貸出し			
職員数	31名(汐入図書サービスステーション含む)			
所蔵資料	一般書 児童書 地域行政資料 HS資料 雑誌 新聞 蔵書冊数	92,324冊 30,674冊 4,819冊 208冊 11,626冊 11誌 139,651冊	CD カセットテープ ビデオテープ DVD 16ミリフィルム 学校教育用ビデオDVD 視聴覚資料計 映写機	12,018点 2,070点 1,905点 1,715点 936本 768点 19,412点 7台
利用状況	平成28年度個人登録者数 平成28年度貸出利用者数	19,274人 164,069人	平成28年度入館者数 平成28年度総個人貸出点数	320,461人 484,845点
特色	区立図書館の中央館機能をゆいの森あらかわに移管した後も、28万冊の蔵書を収蔵可能な中規模館として運営しています。荒川区の歴史・文化を楽しみながら学び、探究できる荒川ふるさと文化館と共同した取り組みを実施するとともに、「俳句のまち あらかわ」にちなんだ松尾芭蕉等に関連するコーナーを設置しています。			



ウ 尾久図書館

所在地	荒川区西尾久3-12-12	電話	03-3800-5821
開設年月日	昭和46年9月23日	FAX	03-3800-5822
敷地面積	1,328.94㎡	建物	鉄筋コンクリート3階建 延床面積1,201.82㎡
交通機関	都電荒川線宮ノ前停留場下車徒歩10分 都バス西尾久三丁目停留所下車徒歩10分		
併設	なし		
設備	スロープ、点字ブロック、自動ドア、車イス用トイレ、ベビーステーション、AED		
座席数	135		
無線LAN	デスクトップPC3台、LANカード3枚貸出し		
職員数	14名		
所蔵資料	一般書	76,956冊	C D
	児童書	22,937冊	視聴覚資料計
	地域行政資料	1,602冊	7,636点
	HS資料	25冊	
	雑誌	6,977冊	
	新聞	11紙	
	蔵書冊数	108,497冊	
利用状況	平成28年度個人登録者数	8,936人	平成28年度入館者数
	平成28年度貸出利用者数	81,978人	平成28年度総個人貸出点数
166,483人			256,878点
特色	<p>区の北西部に位置し、尾久八幡神社や東京女子医大東医療センターに近く、閑静な住宅街の中にあり、小庭園もあって緑に囲まれた環境にあります。自然科学、医療、言語、海外文学などの図書を多く所蔵しています。3階の独立した学習室は、窓を大きくとってあり、開放的で人気があります。</p> <p>なお、尾久図書館については、現在、尾久地域に設置を計画している宮前公園の中に、地域のシンボルとなるような建物として整備する予定です。</p>		

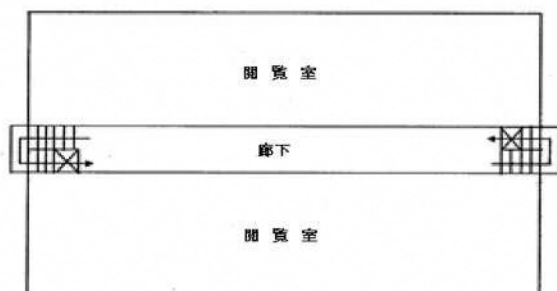
1階



2階



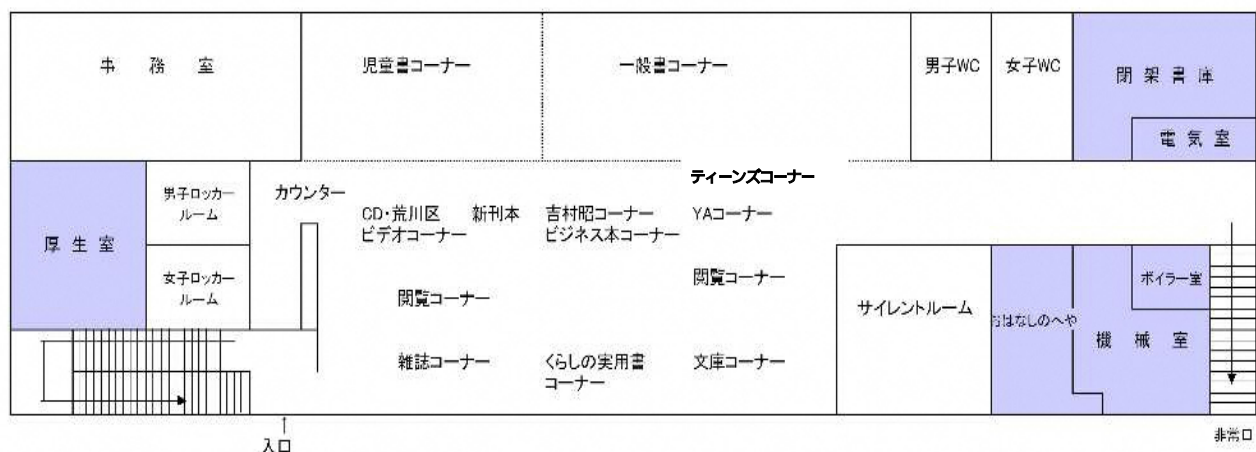
3階



工 町屋図書館

所在地	荒川区町屋5-11-18	電話	03-3892-9821	
開設年月日	昭和51年10月1日	FAX	03-3892-9822	
敷地面積	都営住宅敷地内	建物	鉄筋コンクリート3階建内2階部分 延床面積1,045.44㎡	
交通機関	東京メトロ千代田線町屋駅・京成本線町屋駅下車徒歩20分 都電荒川線町屋駅前停留場下車徒歩20分 都バス原中学校入口停留所下車徒歩3分			
併設	原保育園、都営住宅			
設備	スロープ、車椅子昇降機、呼び出し用チャイム、ベビーステーション、AED			
座席数	95			
無線LAN	デスクトップPC3台、LANカード3枚貸出し			
職員数	14名			
資料・機材	一般書	83,199冊	C D	7,393点
	児童書	25,758冊	視聴覚資料計	7,393点
	地域行政資料	1,613冊		
	HS資料	19冊		
	雑誌	7,858冊		
	新聞	11紙		
	蔵書冊数	118,447冊		
利用状況	平成28年度個人登録者数	7,855人	平成28年度入館者数	132,177人
	平成28年度貸出利用者数	78,513人	平成28年度総個人貸出点数	240,646点
特色	階下には原保育園、前には原中学校、隣には公園、近くには隅田川・都立尾久の原公園・首都大学東京健康福祉学部があります。保育園・中学校と連携した事業を進めたり、公園でおはなし会を実施するなど、立地を生かした取り組みを進めています。 ワンフロア で明るく、文庫本、技術、環境、産業、日本文学などの図書を多く所蔵しています。			

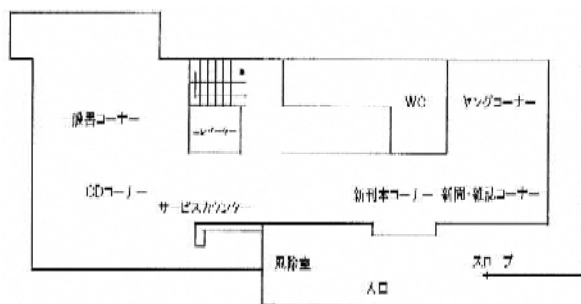
2階



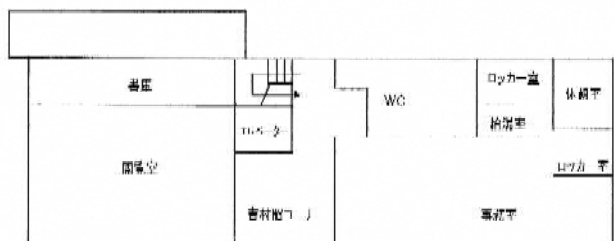
オ 日暮里図書館

所在地	荒川区東日暮里6-38-4	電話	03-3803-1645	
開設年月日	昭和54年6月11日	FAX	03-3803-1646	
敷地面積	893.92㎡	建物	鉄筋コンクリート地上2階地下1階建 延床面積1,369.66㎡	
交通機関	JR 山手線・常磐線・京浜東北線日暮里駅下車徒歩10分 JR 常磐線三河島駅下車徒歩10分 京成本線日暮里駅下車徒歩10分 都バス大下停留所下車徒歩7分			
併設	なし			
設備	スロープ、点字ブロック、自動ドア、エレベータ、車イス用トイレ、ベビーステーション、AED			
座席数	118			
無線LAN	デスクトップPC3台、LANカード3枚貸出し			
職員数	20名(冠新道図書サービスステーション含む)			
資料・機材	一般書	72,149冊	CD	7,630点
	児童書	27,436冊	視聴覚資料計	7,630点
	地域行政資料	2,273冊		
	HS資料	24冊		
	雑誌	6,751冊		
	新聞	11紙		
	蔵書冊数	108,633冊		
利用状況	平成28年度個人登録者数	11,116人	平成28年度入館者数	215,847人
	平成28年度貸出利用者数	112,318人	平成28年度総個人貸出点数	301,417点
特色	<p>学生や通勤帰りの方によく利用されています。経済、財政、民俗、ハングル図書などを多く所蔵しています。2階には、荒川区出身で区民栄誉賞を受賞した作家・吉村昭氏の作品や自筆原稿などを展示した「吉村昭コーナー」があります。平成25年6月には、吉村昭氏の震災関連の展示を天皇陛下がご覧になりました。</p> <p>なお、日暮里図書館は大規模改修工事のため、平成29年10月2日から平成30年4月20日まで休館となり、休館中の資料の返却・予約資料の受取りは、日暮里ひろば館(荒川区西日暮里2-10-9)1階の日暮里図書館臨時ひろば館窓口を開設。</p>			

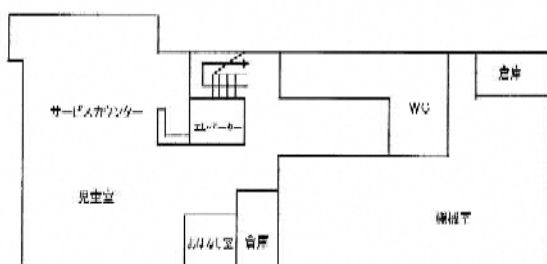
1階



2階

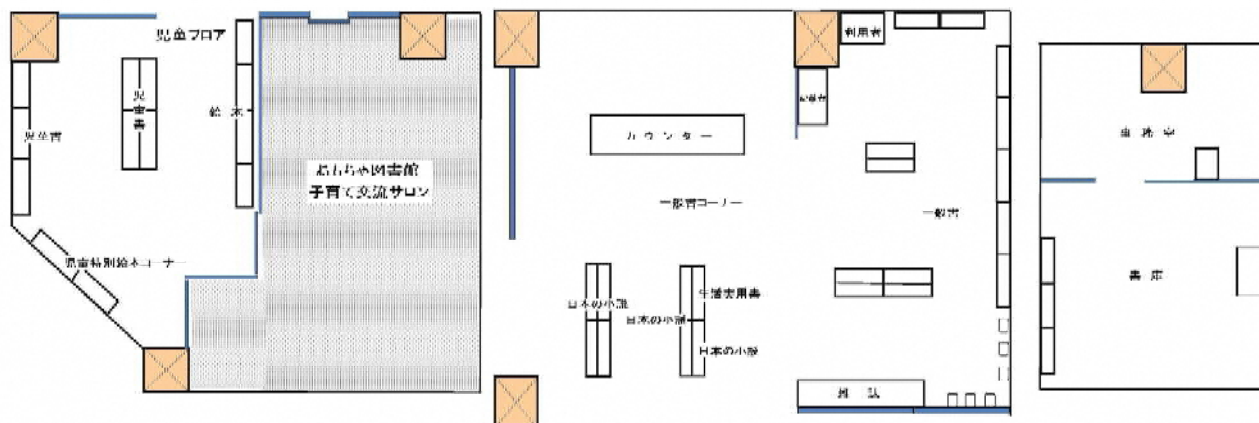


地階



カ 汐入図書サービスステーション

所在地	荒川区南千住8-12-5-114 べるぽーと汐入東館1F	電話	03-3807-8130	
開設年月日	平成19年9月8日 (平成22年12月18日拡張) (平成25年10月1日拡充)	FAX	03-3807-8130	
敷地面積	べるぽーと汐入東館内	建物	鉄筋コンクリート造地上3階地下1階のうち1階 延床面積124.07㎡ (既存部分68.85㎡、拡張部分25.32㎡、 拡充部分29.90㎡)	
交通機関	JR常磐線南千住駅・東京メトロ日比谷線南千住駅・つくばエクスプレス南千住駅下車徒歩15分 都バス南千住汐入・はなみずき通り中央停留所下車徒歩2分 京成上野線京成関屋駅・東武伊勢崎線牛田駅下車徒歩10分			
併設	なし			
設備	なし			
座席数	8			
無線LAN	なし			
職員数	南千住図書館に含む			
所蔵資料	一般書	7,775冊	CD	0点
	児童書	5,398冊	視聴覚資料計	0点
	地域行政資料	153冊		
	HS資料	0冊		
	雑誌	469冊		
	新聞	0紙		
	蔵書冊数	13,795冊		
利用状況	平成28年度個人登録者数	4,370人	平成28年度入館者数	164,362人
	平成28年度貸出利用者数	70,976人	平成28年度総個人貸出点数	175,683点
特色	<p>南千住図書館から遠い汐入地域の区民に対する図書館サービスの充実と、急増する子育て世代の教育環境の整備のために、べるぽうと汐入商店街振興組合の空き店舗を借りて、南千住図書館の分室として活動しています。</p> <p>絵本や実用書主体の小規模な分室ですが、区内の図書館の資料を取り寄せ、ここで借りて、ここに戻すことができます。拡張した児童フロアは、荒川区社会福祉協議会が運営する「汐入おもちゃ図書館・子育て交流サロン」と隣接しています。平成25年10月にはフロアを拡充し蔵書を増やしました。</p>			



キ 冠新道図書サービスステーション

所在地	荒川区西日暮里6-25-14	電話	03-3800-3321
開設年月日	平成21年11月14日	FAX	03-3800-3321
敷地面積	マンション兼店舗ビル内	建物	鉄筋コンクリート造地上6階のうち1階 延床面積181.44㎡
交通機関	JR 山手線・京浜東北線西日暮里駅・東京メトロ千代田線西日暮里駅下車徒歩15分 都バス西日暮里六丁目・新三河島停留所下車徒歩2分 京成上野線新三河島駅下車徒歩5分 日暮里舎人ライナー西日暮里駅下車徒歩12分		
併設	なし		
設備	スロープ、自動ドア、ベビーステーション、AED		
座席数	11		
無線LAN	なし		
職員数	日暮里図書館に含む		
所蔵資料	一般書	6,312 冊	CD 0点
	児童書	4,946 冊	視聴覚資料計 0点
	地域行政資料	106 冊	
	HS資料	0 冊	
	雑誌	524 冊	
	新聞	0 紙	
	蔵書冊数	11,888 冊	
利用状況	平成28年度個人登録者数	1,997 人	平成28年度入館者数 61,721 人
	平成28年度貸出利用者数	38,418 人	平成28年度総個人貸出点数 101,016 点
特色	<p>日暮里図書館から遠い西日暮里地域の区民に対する図書館サービスの充実のために、冠新道商興会に面するマンション兼店舗1階の一室を借りて、日暮里図書館の分室として活動しています。</p> <p>絵本や実用書主体の小規模な分室ですが、区内の図書館の資料を取り寄せ、ここで借りて、ここに戻すことができます。ベビーステーションを設置し、子ども連れの利用にも便利なため、多くの親子連れの方にご利用いただいています。</p>		

