

求人・募集

「GO TO 選挙キャンペーン」参加店舗

4月23日(日)に執行予定の多摩市議会議員選挙の投票推進と、市内のサービス事業者の経済活性化のため、4月17日(月)～23日に「投票済み証明書」を店頭で掲示した方に、4月30日(日)までの2週間限定で特典をご提供いただける事業者を募集します。

市内の飲食店・小売店・サロンなどのサービス事業者共催多摩コミュニティビジネス研究会、(有)もしもし備考参加店舗情報は、コミュニティ情報紙「もしもし」、もしもし公式ホームページに掲載(申)3月31日(金)までに、インターネット手続きまたは電話で、(有)もしもし☎(337)1888、<https://mosimosi.biz/contact/>へ

税

軽自動車税種別割のお知らせ

毎年4月1日現在、原付バイク・126cc以上のバイク・軽自動車などを所有する方に課税されます。譲渡・廃棄・盗難・紛失などで現在車両をお持ちでない方は、手続きをしてください。また、所有している126cc以上のバイクや三輪・四輪の軽自動車の車両名義や住所の変更・廃車などの手続きを行った場合は、軽自動車税の申告が必要です。

期限3月31日(金)・手続き窓口原付バイクなど＝市役所課税課☎(338)6832、126cc以上のバイク＝東京運輸支局多摩自動車検査登録事務所

(国立市北3-30-3)☎050(5540)2033、三輪・四輪の軽自動車＝軽自動車検査協会東京主管事務所多摩支所(府中市朝日町3-16-22)☎050(3816)3104

日野税務署からのお知らせ 令和4年分の確定申告書の提出 および納付期限

提出・納付期限所得税及び復興特別所得税・贈与税＝3月15日(水)、個人事業者の消費税及び地方消費税＝3月31日(金)注意事項納付税額がある場合は、納付期限までに要納付。申告書の提出後に、税務署から納付書の送付無し(日)野税務署☎042(585)5661(自動音声)

都税について

●自動車の移転・廃車手続

自動車税種別割は、毎年4月1日現在、自動車検査証(車検証)に登録されている所有者(割賦販売の場合は使用者)の方に課税されます。自動車の譲渡時には移転登録、廃車時には抹消登録の手続きが必要です。

期限3月31日(金)手続き場所管轄の運輸支局または自動車検査登録事務所(東京)東京都自動車税コールセンター☎03(3525)4066

●引越し時には、自動車の変更登録の手続きが必要です

手続きが遅れると、自動車税種別割の納税通知書が届かないなどのトラブルの原因となります。手続きが遅れる場合は、電子申請や電話などで、納税通知書の新しい送付先をお知らせください。

手続き場所管轄の運輸支局または自動車検査登録事務所(東京)東京都自動車税コールセンター☎03(3525)4066

●個人事業税の申告

前年に事業主控除額を超える事業

所得などのある個人事業主期限3月15日(水)備考所得税の確定申告書や住民税の申告書を提出した方は、事業税の申告書提出は不要。事業廃止の場合、廃止日から1カ月以内(死亡による廃止の場合は4カ月以内)に個人の事業税を要申告(八王子都税事務所☎042(644)1111

●寄附金税額控除の申告

確定申告書の「住民税に関する事項」欄に寄附先・寄附金額などを記入し、領収書などを添付の上、税務署に申告してください。なお、所得税の申告が不要で個人住民税のみが課税される方は、課税課で住民税の申告をしてください。ワンストップ特例を申請している場合でも、5団体を超える自治体に寄附を行った場合や、その他の控除を受けるために申告した場合は、上記と同様の方法で申告を行う必要があります。

寄附金税額控除について＝東京都主税局課税部課税指導課☎03(5388)2969、住民税の申告などについて＝市役所課税課☎(338)6821

[共通事項]

備考詳細は東京都主税局<https://www.tax.metro.tokyo.lg.jp/>参照

市民参画

傍聴

●TAMA女性センター市民運営委員会

日3月8日(水)午前10時～正午場TAMA女性センター活動交流室(ヴィータ)定10人(先着順)内男女平等参画の推進に向けた事業の立案・実施などについて備考日時・場所は変更する場合あり。事前に要問い合わせ(申)当日直接会場へ(日)TAMA女性センター☎(355)2110、(339)0491

市民委員募集

●第三次多摩市子どもの読書活動推進市民ボランティア連絡会委員

「第三次多摩市子どもの読書活動推進計画～すべての子どもに読書のよろこびを～」に基づいた取り組みの進捗状況・課題などについての審議、団体間の交流を行う委員を随時募集しています。

任期令和6年3月31日まで(日)市内で子どもの読書活動を推進しているボランティア団体の代表者(1団体1人)備考申込書・募集要項は、図書館ホームページに掲載の他、各市立図書館で配布。会議は年3～4回。子どもの同伴可。詳細は、募集要項参照(申)申込書に必要事項を記入し、郵送で、〒206-0033落合2-29図書館本館、または直接持参で、各市立図書館へ(日)図書館本館☎(373)7955(平日午前9時30分～午後5時)

3月の本庁舎

土 日 部分開庁

11日(土)・26日(日)

日午前8時30分～正午、午後1時～5時**主な取り扱い業務**印鑑登録・住所変更などの手続き、住民票の写し・印鑑登録証明書・戸籍証明書の交付、納税相談(日曜日のみ)備考一部取り扱いできない業務あり。各終了時間の30分前までに来庁してください(日)市民課☎(338)6880、納税課☎(338)6852、保険年金課☎(338)6840

ここがづらい方へ

東京いのちの電話にご連絡ください

年中無休・24時間 ☎03(3264)4343

有料広告 ※この広報紙に掲載されている有料広告は市の業務と直接関係ありません。内容は広告主にお問い合わせください

SECOM セコムグループのシニアレジデンス

介護付有料老人ホーム コンフォートロイヤルライフ多摩

四季の移ろいを感じながら自分らしく
～これからの安心・快適がここに～

- 豊かな自然と街の利便性が融和する住環境
- 心ふれあうスタッフが日々の暮らしをサポート
- 万一の時にも救急指定病院が隣接する安心感
- 安心と信頼のセコムグループが事業運営



桜満開の中庭をこよみ入居者ご撮影

「陽春の昼食付見学会」3月18日(土)～4月2日(日)

●時間：午前11時～午後2時 ●定員：各日先着1組2名様 ●参加費：無料

※ご見学の際には、マスク着用・検温・手洗い・抗原検査等、感染症対策にご協力をお願いいたします。

東京都有料老人ホーム設置運営指導指針による表示事項 ■類型/介護付有料老人ホーム(一般型特定施設入居者生活介護) ■介護保険/東京都指定特定施設入居者生活介護事業者(一般型)東京都指定No.1373200383号 ■介護予防特定施設入居者生活介護事業者 東京都指定No.1373200383号 ■居住の権利形態/利用権方式 ■入居時の要件/混合型(自立含む) ■居室区分/定員1～2名(親族のみ対象) ■指定特定施設入居者生活介護事業者(一般型)である有料老人ホームの介護にかかわる職員体制/1.5:1以上 ■利用料の支払い方式/選択方式(全額前払い方式・月払い方式)

セコムフォート多摩株式会社 ご見学のお申し込み・資料請求は

〒194-0202 東京都町田市下小山田町1461 ☎0120-27-1461

TEL 042(797)6611 FAX042(797)6622

当日割 3/31まで

体験当日にご入会の方は
入会金50%OFF

Power of Music
たのしいが、いちばん、身につく。



スガナミ楽器

HPはこちらから! 

スガナミ 検索 

詳しくは、最寄り会場にお問い合わせください。

- ミュージックサロン多摩 ☎042-375-5312
- 南大沢駅前センター ☎042-675-8711
- 永山センター ☎042-375-5321
- 桜ヶ丘センター ☎042-375-8349



講座・催し物

日日時・日程・期間 場場所 対対象 定定員 費用(記載のないものは無料) 内内容 備備考 申申し込み 問問い合わせ
 新型コロナウイルス感染症の影響により延期・中止の場合があります。また、参加の際は感染症対策にご協力ください。

分類	名称	日時・場所	対象・定員・申し込み・問い合わせなど	
スポーツ	基本から学ぶ簡単筋トレ & ウォーキング教室	日3月16日(木)午前10時30分～正午(10時15分から受け付け) 場南豊ヶ丘フィールド	対20歳以上定30人(応募者多数の場合は抽選) ¥500円講師徳田由美子氏(800m元日本記録保持者)持ち物タオル、飲み物主催(一社)東京グリーンスポーツリンク備運動できる服装と靴(スパイク不可)で。雨天中止申3月14日(火)午後1時まで、インターネット手続きで、URL https://ws.formzu.net/fgen/S249917267/ へ問南豊ヶ丘フィールド ☎(400)5487(水曜日午後1時～8時、土・日曜日午前8時30分～午後6時)	
	ニュースポーツ体験教室	日3月18日(土)午前9時30分～11時30分場総合体育館第2スポーツホール	対小学生以上の市内在住・在勤・在学者内ポッチャ、ネオテニス、ミニテニス他持ち物室内用運動靴、タオル、飲み物備運動できる服装で主催多摩市スポーツ推進委員協議会申当日直接会場へ問スポーツ振興課 ☎(338)6954	
	アクアブルー多摩骨盤ストレッチ教室(各全12回)	日4月2日(日)～6月26日(月)の各日曜日[4月30日(日)を除く]または各月曜日[5月1日(月)を除く] 場アクアブルー多摩ミニスポーツホール	対高校生以上の健康な方定各35人(応募者多数の場合は抽選) ¥各9,600円(全回分)備詳細は、アクアブルー多摩URL https://www.tama-pool.org/ 参照申3月13日(月)必着の、往復はがき往信欄裏面に必要事項を記入し郵送、または未使用のはがきを直接持参で、〒206-0032南野3-15-2アクアブルー多摩事務局 ☎(338)7667へ	
	総合体育館第1期自主事業教室(4月～6月)	場総合体育館	教室名 幼児・児童教室=チアダンス・体育スクール・フットサル、児童教室=K-POP、大人教室=ヨガ・ズンバ・ピラティス・骨盤シェイプ・エクササイズなど ¥7,200円～13,200円(全回分)備いずれも申し込み先着順。詳細は、総合体育館URL https://tama-sports.com/ 参照または要問い合わせ申3月14日(火)から、直接、費用を持参し、総合体育館 ☎(374)2313へ	
	武道館自主事業教室	場武道館	教室名 元気体操、リズムde筋トレ、筋膜リリース、エアロパンチ、身体整えピラティス、リラクゼーションヨガ、エアロビクス、あつまれ♪ストレッチ、すこやかヨガ ¥3月までは1回500円の随時支払い。4月以降は料金改定あり備いずれも申し込み先着順。詳細は、武道館URL https://tama-sports.com/ 参照または要問い合わせ申開始20分前から、直接、武道館 ☎(371)8421へ	
環境	花とみどりの感謝祭! グリーンライブセンター一時閉館前イベント	日①3月4日(土)～31日(金)②25日(土)～31日(金) 場グリーンライブセンター	内4月1日(土)からの一時閉館を前に、今までの感謝を込めたイベント。①花苗販売、押し花はがきづくり②花苗の里親募集備①②数に限りあり申当日直接会場へ問グリーンライブセンター ☎(375)8716	
	令和5年度植物観察会ステップアップコース(追加募集)	日5月25日、9月28日、10月19日、令和6年3月21日、各木曜日 場多摩市とその周辺	対ある程度植物に詳しい方定①指導コース=10人程度(応募者多数の場合は抽選)②資料コース=定員なし ¥①4,500円②1,000円(いずれも全回分)内①現地で講師が指導②各自で資料をもとに植物を観察。講師にメールで質問可講師内野秀重氏(長池公園自然館館長)申3月31日(金)午後4時必着の、インターネット手続きまたは往復はがき往信欄裏面に住所・氏名(ふりがな)・電話番号・希望コースを記入し、〒206-0033落合2-35パルテノン多摩「植物観察会ステップアップコース」☎(375)1414、URL https://www.parthenon.or.jp/ へ	
健康・福祉	多摩市民感謝祭～自分の体力を知って、健康になろう。そしてお花を添えて～	日3月11日(土)午前9時20分～11時45分(9時から受け付け) 場武道館	対50歳以上定60人(申し込み先着順)内フラワー教室、データに基づいたIB(健康チェック)・体力測定、スポーツ教室持ち物飲み物、室内用運動靴、タオルなど備動きやすい服装で申当日直接会場へ問武道館 ☎(371)8421	
	ひきこもり講演会「社会変化と生きづらさを抱える人たち」	日3月26日(日)午後1時30分～4時30分(1時から受け付け) 場二幸産業・NSP健康福祉プラザ集会室	定40人(申し込み先着順) ¥500円内ひきこもり問題への理解と向き合い方について講師上田理香氏(KHJ)全国ひきこもり家族会連合会本部事務局長)持ち物筆記用具主催多摩市地域家族会「ぼんぼこの会」共催地域活動支援センター「あんど」申問電話またはファクシミリで、多摩市社会福祉協議会法人管理課 ☎(356)0307、FAX(356)1155へ	
	健康づくり推進員主催事業 申3月7日(火)から、電話で、健康推進課 ☎(376)9139へ(ウォーキングは1つのみ申し込み可)			
	早春のせせらぎ緑道から長池公園へ、カタクリの花を探して歩く	日3月22日(水)午前9時30分～正午 集合唐木田駅改札口前	対中級者定20人(申し込み先着順)コース唐木田駅～別所公園～せせらぎ緑道～長池公園(カタクリ観察路)～よこやまの道～二幸産業・NSP健康福祉プラザ解散(歩程約7.5km)持ち物飲み物、帽子、雨具(傘は不可)備歩きやすい靴と服装で。ウォーキングポール使用不可。雨天中止	
お花見街道を行く	日3月24日(金)午前10時～午後0時30分 集合グリナード広場(永山1-4)	対初級者定20人(申し込み先着順)コースグリナード広場～永山さくら通り～諏訪南公園～多摩東公園～若葉台公園解散(歩程約6km)持ち物飲み物、帽子、雨具(傘は不可)備歩きやすい靴と服装で。ウォーキングポール使用不可。雨天中止		
文化	ヴィータ・マンスリーコンサート 昭和から令和へ～時代を歩むピアノ弾き語りコンサート～	日3月17日(金)午後2時(1時30分開場) 場関戸公民館ヴィータホール	定200人(先着順)出演YOSHIE:木村佳恵(ピアノ)曲目ハナミズキ、なごり雪、川の流れのように、オリジナル曲ほか主催ヴィータ・マンスリーコンサート実行委員会備乳幼児などの親子室利用による鑑賞可申当日直接会場へ問関戸公民館 ☎(374)9711	
	やわらか音楽講座～ピアノで巡る季節の旅～(春編)	日3月25日(土)午後2時～3時45分 場永山公民館第1音楽室	定25人(市内在住者優先の申し込み先着順。未就学児不可)講師風呂本佳苗氏(ピアニスト、NHKカルチャー特別講座講師)曲目ヨハン・シュトラウス:春の声、グリーグ:春に寄す、平井康三郎:幻想曲「さくらさくら」他申3月7日(火)午前9時から、電話で、永山公民館 ☎(337)6661へ	



健康だより

3月13日(月)以降のマスクの着用は、個人の判断が尊重されます

マスクの着用に迷った時は、厚生労働省 <https://www.mhlw.go.jp> (「マスクの着用について」と検索)をご覧ください。

健康推進課 ☎(376) 9111



引き続き、基本的な感染症予防対策にご協力ください

- ・こまめな換気
- ・3密の回避
- ・こまめに手洗い・手指消毒

備考3月13日以降のこの他の予防対策の詳細は、東京都防災 <https://www.bousai.metro.tokyo.lg.jp/1009757/1023097.html> 参照 健康推進課 ☎(376)9111



新型コロナワクチン接種

現在予約を受け付けている接種

- 12歳以上で、従来型ワクチンによる2～4回目接種を接種済みの方
- 内オミクロン株対応ワクチン(ファイザー社BA.4-5対応型)による接種
- 12歳以上で、従来型ワクチンによる2回目接種を未接種の方
- 内従来型の武田社ワクチン(ノババックス)による2回目接種
- 小児(5歳～11歳)の方
- 内小児用ワクチン(ファイザー社)による2・3回目接種
- 乳幼児(生後6カ月～4歳)の方
- 内乳幼児用ワクチン(ファイザー社)による3回目接種

【共通事項】

備考詳細は、接種券に同封のお知らせまたは公式ホームページ参照

多摩市に転入した方へ

転入前の自治体が発行した接種券は使用できません。接種を希望する方は接種券の発行申請をしてください。
公式ホームページのインターネット手続きまたは郵送で、必要書類を、

〒206-8666健康推進課新型コロナワクチン担当(封筒に「接種券発行申請書在中」と要記載)へ

インターネット申し込みはこちら▶



ワクチンの効果・安全性

詳細は、接種券に同封のお知らせ・厚生労働省 <https://www.mhlw.go.jp> (「コロナワクチンの有効性・安全性」と検索)をご覧ください。

新型コロナワクチンの接種は強制ではありません

4月以降の接種について

現在、国で検討が進められています。国の方針が決まり次第、たま広報や公式ホームページでお知らせします。

問新型コロナウィルスワクチン接種コールセンター ☎042(313)7003(毎日・午前9時～午後5時)、☎042(313)7754



ワクチン特設ページ▶

(この記事は2月22日時点の情報で作成しています)

救急診療・電話案内など

救急車を呼ぶべきか迷ったら

- ・消防庁救急相談センター(24時間) ☎#7119、☎042(521)2323
- ・東京都医療機関案内サービス“ひまわり”(24時間) ☎03(5272)0303
- ・急患テレホンセンター(多摩消防署内)(24時間) ☎042(375)9999
- ・子供の健康相談室 小児救急相談(東京都)(24時間) ☎#8000、☎03(5285)8898(令和5年3月31日まで受付時間拡大)

休日診療当番医(医科)

急病人のみ。来院前に必ず要電話予約。必ず時間内のご連絡・ご来院を。

☎午前9時～午後5時 持ち物 健康保険証、乳幼児医療証など

診療日	医療機関名	所在地	電話番号
3/5(日)	布施川医院	落川1329	(373)5858
3/12(日)	永山内科クリニック	乞田1426 KTAビル2階	(338)2355
3/19(日)	多摩永山高田クリニック	貝取3-6医療モール永山3階	(400)5145

※当番医は、都合により変更の場合あり

こども準夜診療所(健康センター内)=小児科

来院前に必ず電話でご連絡ください。

受付時間 午後7時～9時45分 ☎(375)0909

休日歯科応急診療所(健康センター内)=歯科

来院前に必ず電話でご予約ください。

受付時間 日曜日・祝日の午前9時～午後3時 ☎(376)8009

コロナかな?と思ったら

健康推進課 ☎(376)9111

症状がある場合はご相談ください

●医療機関に関する相談窓口

- ☎毎日・24時間 備考 詳細は、東京都福祉保健局ホームページ参照
- ・東京都発熱相談センター ☎03(5320)4551、☎03(5320)4411、☎03(6258)5780、☎03(5320)4592



●東京都陽性者登録センター

- 内マイハースによる健康観察、食料品・パルスオキシメーターの配送、都の療養施設などでの療養
- ☎インターネット手続きで、東京都陽性者登録センター申請フォー

ム[インターネット手続きでお困りの場合は、陽性者登録センターコールセンター ☎0570(080)197(毎日・24時間)]へ



●東京都新型コロナ・オミクロン株コールセンター ☎0570(550)571

☎毎日・午前9時～午後10時 備考 心配な症状など一般的な相談に対応

●多摩市新型コロナ電話相談 ☎042(376)9111

☎月～金曜日午前9時～午後5時(祝日を除く) 備考 はじめに「新型コロナ電話相談」とお伝えください

3月は東京都の自殺対策強化月間です

自殺防止! 東京キャンペーン「気づいてください! 体と心の限界サイン」



相談窓口の詳細はこちら

福祉総務課 ☎(338)6889

自殺に追い込まれるという危機は「誰にでも起こり得る危機」であり、誰もが当事者となり得る重大な問題です。新型コロナウイルス感染症の影響は、健康問題にとどまらず、失業・休業などによる就労環境の変化や、生活の不安定化などによる心身面の不調など、市民生活のあらゆる面に拡大しています。悩みや心配事を一人で抱え込まず、まずはご相談ください。

多摩市の取り組み

●心のテレホンサービス ☎(338)6818

専門カウンセラーが電話相談に応じます。

対誰にも話せない悩み事や心配事などを抱えている方 ☎毎週金曜日午後1時30分～4時(祝日を除く)

●日野市・多摩市わかち合いの会

身近な方を自死でなくされた方が集まり、ありのままの胸の内を語り合い、支え合う場です。

☎毎月第4日曜日午後2時～4時 場

関戸公民館第3学習室 備考 開催日は変更の場合あり ☎当日直接会場へ

●こころの体温計

<https://fishbowlindex.jp/tama/>

☎携帯電話やパソコンを使って気軽にメンタルヘルスのセルフチェックができる 備考 市公式ホームページからも利用可。利用料は無料(通信料は自己負担)。個人情報の入力は不要



東京都の取り組み

●LINE相談「相談ほっとライン@東京」

☎毎日午後3時～11時(受け付けは10時30分まで)



●特別電話相談窓口

窓口名称・電話番号	特別相談実施期間(3月中)など
フリーダイヤル特別相談 ☎0120(58)9090	☎3月6日(月)までの20:00～翌朝2:30、7日(火)17:00～翌朝2:30 実施機関 NPO国際ビフレンダーズ東京自殺防止センター 備考 通常相談は毎日20:00～翌朝2:30に、☎03(5286)9090へ
有終支援いのちの山彦電話-傾聴電話- ☎03(3842)5311	☎3月の火・水・金・土・日曜日および祝日の12:00～20:00 実施機関 NPO有終支援いのちの山彦電話 備考 通常相談も実施
自殺予防いのちの電話 ☎0120(783)556	☎3月31日(金)までの16:00～21:00[10日(金)のみ8:00～翌朝8:00] 実施機関 (一社)日本のいのちの電話連盟 備考 通常相談は、年中無休・24時間、東京いのちの電話 ☎03(3264)4343〔社福〕いのちの電話へ
東京都自殺相談ダイヤル～こころといのちのほっとライン～ ☎0570(087478)	☎3月27日(月)～31日(金)(24時間) 実施機関 東京都(NPOメンタルケア協議会) 備考 通常相談は、毎日12:00～翌朝5:30に、☎0570(087478)〔東京都(NPOメンタルケア協議会)〕へ



本庁舎建替

基本構想(全文)は
公式ホームページに
掲載しているキャ!

有識者懇談会や市民フォーラム・パブリックコメントを実施しご意見をいただきながら検討を重ね、令和5年2月に、市役所本庁舎を建て替えるための基本的な考え方である「**多摩市役所本庁舎建替基本構想**」を決定しました。



基本構想の4つのポイント

1 現在の本庁舎のある場所で建て替えを行います

2 災害時には、指令拠点としての役割を果たし、市民の皆さんの生命と安全を守ります

3 オンラインや駅近施設(聖蹟桜ヶ丘駅・多摩センター駅各出張所、ベルブ永山)でより多くのサービス提供を目指します

4 2029(令和11)年度の建て替えを目指します

Q なぜ本庁舎を建て替えるのですか？

A 本庁舎は災害発生時に災害対応業務の指令拠点となる施設ですが、現在の本庁舎は、A棟B棟のいずれも国土交通省が定める防災拠点に必要な耐震水準を満たしていません。耐震改修済みのため、大規模地震が発生しても倒壊は想定されませんが、建物の損壊により災害対応業務に支障をきたす可能性があります。2029(令和11)年にはB棟が築60年を迎えることから、今後さらに設備の維持更新費用がかかることが見込まれます。また、通路や待合スペースが狭く周囲の人に話し声が聞こえてしまうなど、プライバシーが十分に確保できていない窓口があることや、相談室や会議室が不足しているなどの課題もあります。

こうした建物の課題に加え、今後ますます行政サービスのデジタル化が進む中、自宅や出張所などで本庁舎に行かなくてもさまざまな行政サービスが受けられるようにするために、出張所などと連携する「司令塔機能」を強化した本庁舎が必要となります。

災害発生時の防災指令拠点としての機能の整備と、デジタル技術を活用した市民サービスの向上のため、本庁舎の建て替えを行います。



現在の本庁舎。左側がA棟、右側がB棟

Q なぜ現在の本庁舎のある場所で建て替えるのですか？

A 本庁舎が建築できる市有地は、現在本庁舎のある土地と永山駅近くの土地の2カ所です。現在の場所は地盤に問題がないことに加え、多摩市の地理的な中心に位置しているため、災害時に市内各地に出動しやすく迅速な対応を行うことができます。一方で、永山駅近くの土地はすでに活用の予定があるため使えません。また、市有地以外では、多摩センター駅周辺の民有地が考えられますが、取得に時間がかかることに加え、約85億円の費用が必要となるが見込まれます。こうしたことから、次世代への負担を軽減するためにも現在の場所で建て替えることにしました。

Q 本庁舎建て替えにはどれくらいお金がかかりますか？

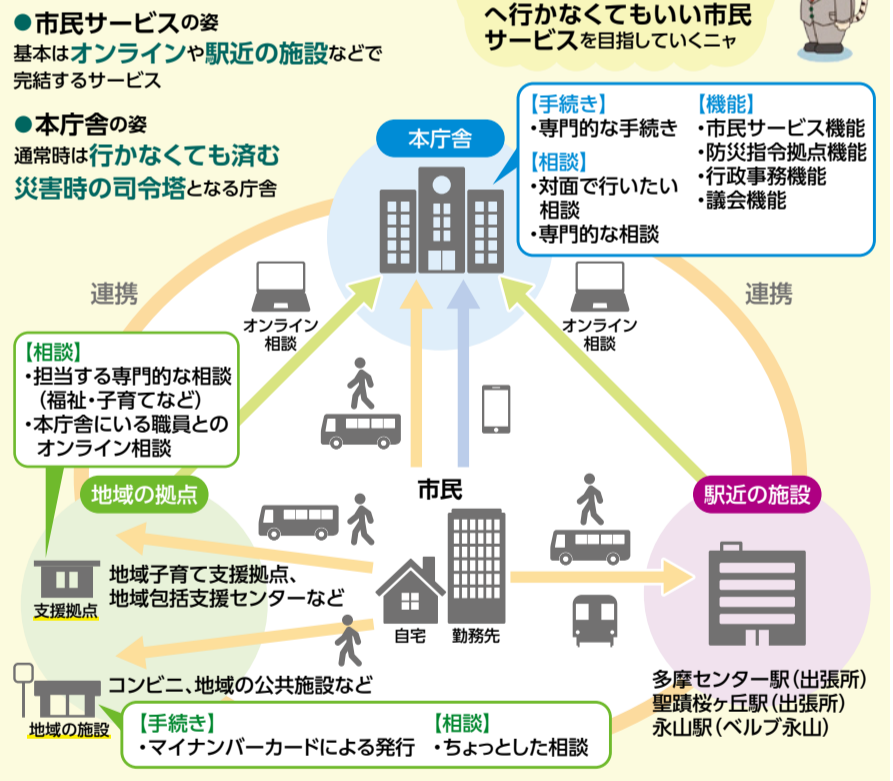
A 基本構想では、新しい本庁舎の規模は約18,000㎡(現在は13,156.96㎡)で、概算事業費は約123億円と試算しています。建て替え費用のため、一時的に多額のお金が必要となりますが、基金を積み立てたり、国などの補助金や地方債を活用したりしながら、一部の世代に負担が偏らないよう財政負担を平準化していきます。また、窓口・事務室の効率的な配置や、文書のデジタル化により紙文書を削減し書庫分の面積を減らすなど、可能な限り規模や事業費を縮減できるよう、今後も見直しを進めます。

Q 本庁舎を建て替えることで、サービスはどう変わりますか？

A 聖蹟桜ヶ丘駅・多摩センター駅各出張所、ベルブ永山の駅近施設と新しい本庁舎が、ICT技術を活用しさらに連携することで、申請手続きや相談などの、これまで本庁舎でのみ取り扱っていたサービスを駅近施設でも受けられるよう、段階的に整備していきます。

ニーズを踏まえた市として目指す将来の姿

ニーズの変化を踏まえ、徐々にオンラインや駅近の施設などで行えるサービスを増やし、**本庁舎へ行かなくてもいい市民サービス**を目指していくキャ



Q 今後も意見を言う機会がありますか？

A 令和5年度から基本計画の策定に進みます。基本計画では、基本構想の内容をより具体化するために、事業費や新庁舎の規模についてさらに検討を行う予定です。その際にはご意見をいただきながら検討していきます。

今後のスケジュール

令和5年度 (2023年度)	令和6年度 (2024年度)	令和7年度 (2025年度)	令和8年度 (2026年度)	令和9年度 (2027年度)	令和10年度 (2028年度)	令和11年度 (2029年度)
基本計画		基本設計・実施計画		本庁舎建て替え工事		
本庁舎の具体的な機能・施設計画・事業手法などの建設条件を明らかにします。		庁舎の建物の配置・構造・基本的なレイアウトを作成。詳細な設計を行い、工事に必要な設計図書を作成します。		設計図書に基づき、本庁舎を建設します。		

閩行政管理課 ☎ (338) 6940、FAX (337) 7658



けんこう 健幸ウォーキング川柳

息切らし 防人峠 街一望



しんちゃんさん 防人見返りの峠 健幸まちづくり推進室 ☎(338)6916(川柳を募集中! ぜひご応募ください)