

# 令和3年度決算をしてみよう！

問財政課 ☎(338)6814、FAX(337)7658

1

市の家計簿ともいえる令和3年度決算がまとまったニャ。これまでも決算について学んできたけれど、決算とは何か覚えているかニャ？

決算とは、市に1年間に入ってきたお金(歳入)と使ったお金(歳出)をまとめたもの。私たちが納めた税金の使い道が分かるんだよね

「決算」って？

そうだニャ！ では昨年度はどれくらいの収入があって、どんなことに使われていたのかを説明するニャ！

2

### 決算額はこうなっているニャ！

会計名		歳入	歳出	歳入歳出差引
一般会計		716億4240万円	685億2898万円	31億1342万円
特別会計	国民健康保険特別会計	158億2127万円	153億2800万円	4億9327万円
	介護保険特別会計	117億273万円	111億6550万円	5億3723万円
	後期高齢者医療特別会計	39億3212万円	38億9237万円	3975万円

区分		決算	
下水道事業会計	収益的収支	収入	33億9388万円
		支出	28億2421万円
	資本的収支	収入	1億1127万円
		支出	3億1257万円

特別会計は、特定の事業を行うために一般会計から切り離して管理している会計のことだニャ。利用者からいただく保険料や使用料を主な財源としているんだニャ

3

大きなお金が使われていて、一般会計と特別会計に分かれているってことだね！ でもこれだけじゃ、分かりにくいな…

何にお金が使われているのか家計に例えて説明するニャ！

4

### 多摩市の令和3年度決算を家計に例えると ～収入500万円の世帯の場合～

<b>収入500万円の内訳</b>	<b>支出478万円の内訳</b>
基本給(市税)…………… 204万円	食費(人件費)…………… 57万円
諸手当(国庫・交付金など) … 208万円	医療費・保育料(扶助費)…………… 134万円
貯金取り崩し(基金などからの繰入金) …… 31万円	ローン返済(公債費)…………… 13万円
ローン借入れ(地方債)…………… 24万円	光熱水費・自治会費など
その他…………… 33万円	(物件費・補助費等)…………… 137万円
	家の設備補修・リフォーム
	(普通建設事業費・維持補修費)… 83万円
	高齢の親への仕送り
	(特別会計からの繰入金)…………… 35万円
	貯金積み立て・その他(積立金)… 19万円
	※収入と支出の差額22万円は翌年度に繰り越します

5

どんなことに使っているのか、なんとなく分かってきた！  
令和3年度も新型コロナウイルス感染症の流行が続いたね。決算にも影響があったの？

次のページでちょっと詳しく解説するニャ！



6

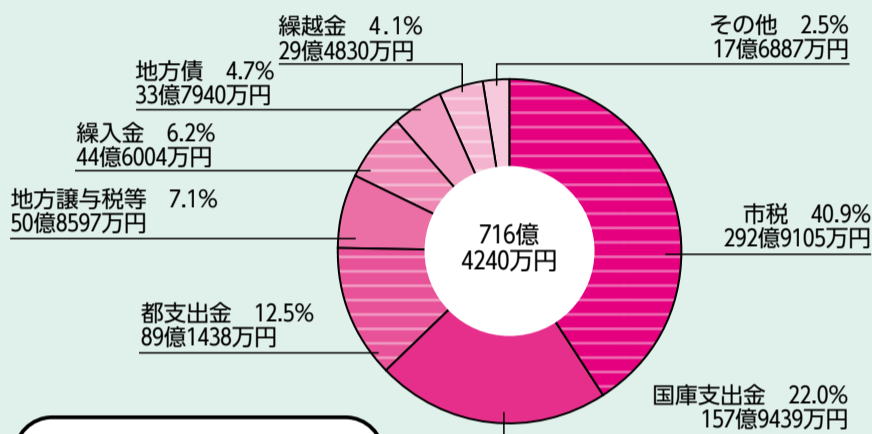
歳入の大きな柱である市税は、新型コロナウイルス感染症の影響やふるさと納税による他市への流出などにより減収となったんだニャ。一方で、パルテノン多摩の大規模改修工事のために計画的に積み立てていた都市計画基金(貯金)を取りくずしたことによって、繰入金が増加したんだニャ

ふるさと納税による減収(流出額)		ふるさと納税制度を利用する方が増えており、この減収(流出)がなかったら、もっといろいろなことができるんだニャ…
年度	減収(流出額)	
令和元年度	2億7113万円	
令和2年度	2億7171万円	
令和3年度	3億6215万円	

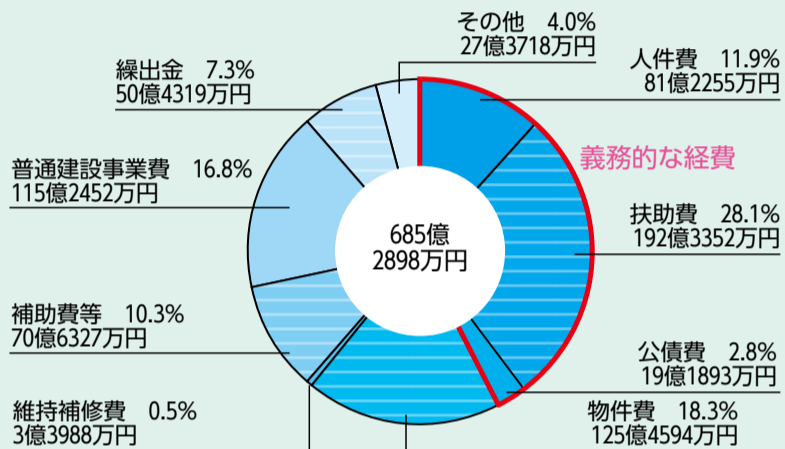
新型コロナウイルス感染症のワクチン接種にかかる経費(物件費)に加え、パルテノン多摩の大規模改修工事や中央図書館建設工事にかかる経費(普通建設事業費)などが増加したんだニャ。医療・福祉に係る経費(扶助費)や高齢化に伴う各特別会計への繰出(繰出金)も引き続き増加しているニャ



令和3年度歳入決算額(目的別)



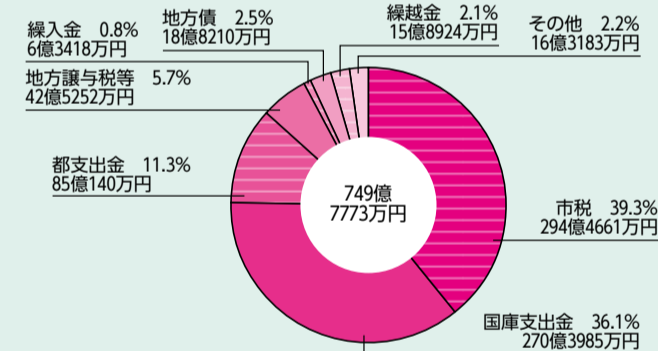
令和3年度歳出決算額(性質別)



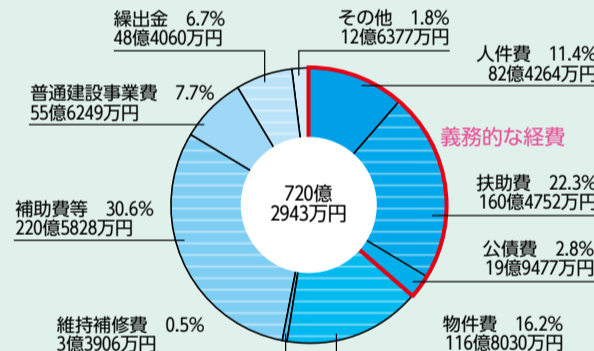
令和3年度の決算額が歳入・歳出ともに令和2年度よりも減少しているのは、令和2年度に特別定額給付金、いわゆる10万円の給付(歳出決算額約150億2000万円)があったことが大きな要因なんだニャ



令和2年度歳入決算額(目的別)



令和2年度歳出決算額(性質別)



7

新型コロナに関する経費は**59億6588万円**にもなるニャ！主なものとして、次のようなものがあるんだニャ！



その他にも、スマホで税の手続きができるサービスを始めたり、自宅療養者の方への食料品・日用品の支援や、病床確保のために医療機関に補助を行ったりしたニャ。こうした事業は国や都からの補助金を活用して行ったんだニャ

新型コロナウイルス感染症対策の主な事業

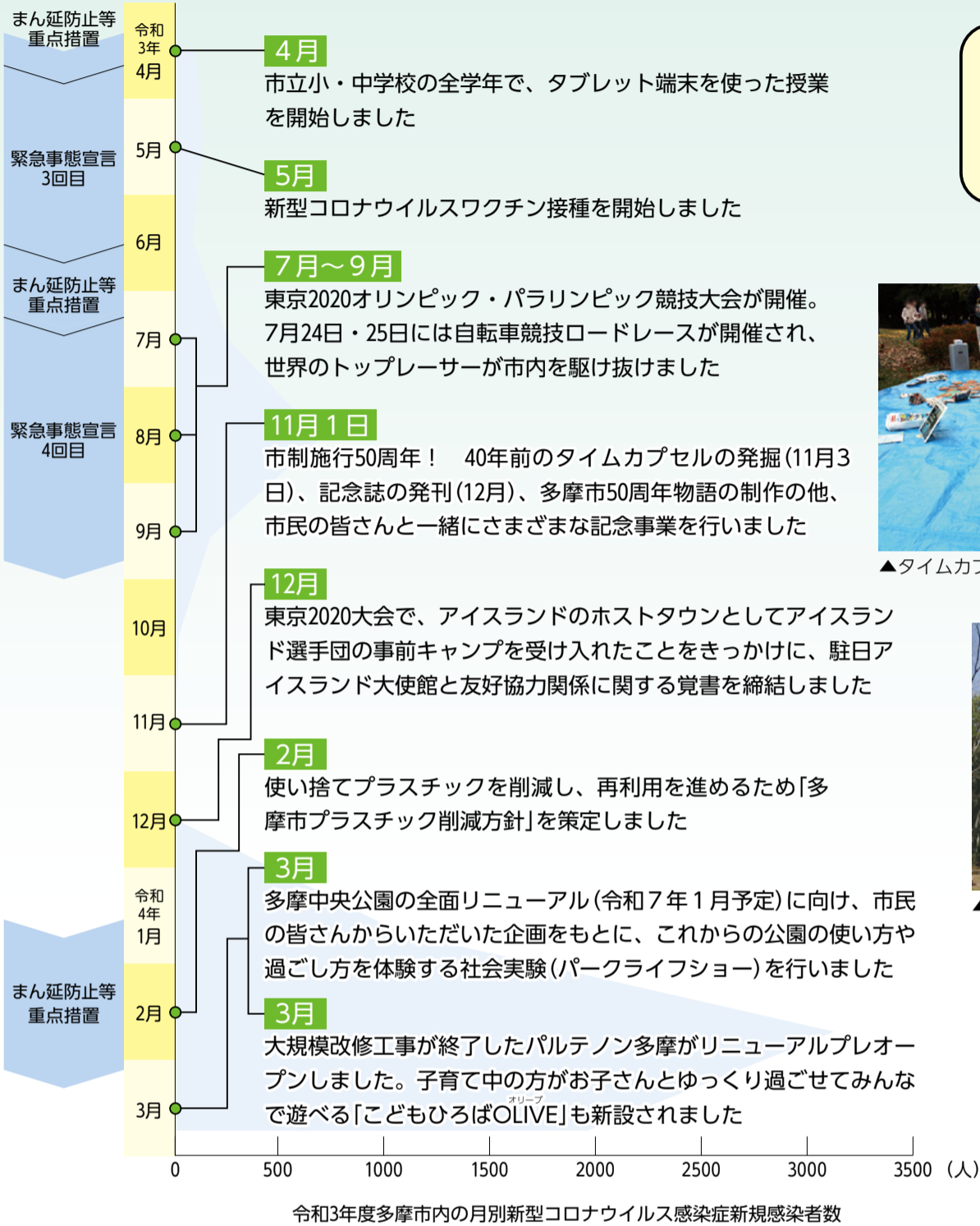
- ・子育て世帯へ臨時特別給付金の支給…………… 19億290万円
- ・新型コロナウイルスワクチン接種事業…………… 13億3715万円
- ・住民税非課税世帯等へ臨時特別給付金の支給… 11億9928万円
- ・キャッシュレス決済ポイント還元…………… 6億6037万円
- ・求職者向けの緊急就労支援…………… 3076万円
- ・経営に影響を受けた事業者に対しての相談事業… 1718万円

8

コロナ禍で、私たちの生活を支えるサービスが、きめ細かく提供されたんだね。コロナの他にもいろいろなことがあった1年だったよね。次のページで振り返ってみよう！



# 令和3年度はこんな1年だったニャ



新型コロナに負けずにいろいろ取り組んだニャ。市制施行50周年を迎えて大きな節目の年でもあったニャ。これからの多摩市の将来がどうなっていくのか楽しみだニャ！



▲タイムカプセルセレモニー



▲パークライフショー



▲こどもひろばOLIVE

## 10

皆さんの市税や国・都の補助金を最大限に活用して、新型コロナ対応をはじめさまざまなことを行った1年だったニャでも今後、歳入は高齢化の進行やふるさと納税による流出により市税が減少する可能性があり、歳出は公共施設の更新・社会保障経費の増加などにより、厳しい財政状況が想定されているんだニャ。厳しい財政状況に立ち向かい、多摩市をもっと良くするために、家計をやりくりし、将来の見通し・計画を作ってがんばっているんだニャ  
詳しくは、公式ホームページを見てほしいニャ

多摩市 中期財政見通し **検索**

家計のやりくりと併せて、市民サービスの向上や効率的な事業運営を行うために行政改革にも取り組んでいるんだニャ。令和3年度はこんなことに取り組んだニャ

### 令和3年度の行政改革の取り組み

令和3年度は、ペーパーレス化による経費削減やオンライン申請サービスの開始による業務効率の向上に取り組ましました。全66項目の取り組みのうち、53項目を達成しました。内容について詳しくは、公式ホームページをご覧ください。



多摩市 行政改革 **検索** 問行政管理局 ☎(338)6948

決算についてもっと知りたい方はここを見てニャ！



多摩市の財政状況 (決算の概要)



主要施策の成果説明書 ・基金の運用状況調査





## 講座・催し物

日日時・日程・期間 場場所 対対象 定定員 費用(記載のないものは無料) 内内容 備備考 申申し込み 問問い合わせ  
 新型コロナウイルス感染症の影響により延期・中止の場合があります。また、参加の際は感染症対策にご協力ください。

分類	名称	日時・場所	対象・定員・申し込み・問い合わせなど
	まち美化キャンペーン	日①10月27日(木)午後3時～4時②28日(金)午後3時～4時③29日(土)午前10時～正午④31日(月)午後3時～4時 集合 右記の通り	集合①唐木田駅改札口付近②③小田急多摩センター駅改札口付近④聖蹟桜ヶ丘駅前交番付近 内①唐木田駅周辺の清掃②多摩センター駅周辺の清掃③乞田川沿い(多摩センター駅～永山駅)の清掃④聖蹟桜ヶ丘駅周辺の清掃 共催 多摩市まち美化推進協議会 備雨天中止 申当日直接各集合場所へ 問環境政策課 ☎(338)6831
	11月の自然観察会「実りの秋」	日11月1日(火)午前10時～正午 集合 当日午前10時～11時に、旧多摩聖蹟記念館へ	内都立桜ヶ丘公園で観察 備歩きやすい靴と服装で。当日は資料を配布し、各自で観察。雨天中止 共催 多摩市植物友の会 問教育振興課 ☎(338)6883
環境	紅葉の谷戸沢処分場自然観察会(バスツアー)	日11月30日(水)午前8時15分～午後5時(予定) 集合 解散 西武新宿線東村山駅東口	対多摩地域在住・在勤・在学者 定40人(応募者多数の場合は抽選) 費用500円(昼食代) 内柳泉園クリーンポート、二ツ塚・谷戸沢各処分場の見学 申問主催 10月31日(月)必着の、はがきまたはインターネット手続きで、「自然観察会参加希望」、参加者全員の郵便番号・住所・氏名(ふりがな)・年齢・日中連絡がとれる電話番号・通勤先や通学先の市町村名(多摩地域在住でない方のみ)を記入し、〒190-0181西多摩郡日の出町大字大久野7642東京たま広域資源循環組合「紅葉の谷戸沢処分場自然観察会」係 ☎042(597)6152、URL https://www.tama-junkankumiai.com/ へ
	森の素材を活かした①②クリスマスリース講座③④クリスマスリース材料配布会	日①12月3日(土)午前10時～正午②午後1時30分～3時30分③4日(日)午前10時～11時④11時～正午 場グリーンライブセンター	定①②各24人③④各16人(いずれも応募者多数の場合は抽選) 費用①②各1,000円③④各700円 講師 多摩グリーンボランティア森木会 備はがき1枚につき1件。①②は小学生は要保護者同伴。③④は1家族1セット 申問 11月13日(日)消印有効の、往復はがき往信欄裏面に住所、氏名(ふりがな)、小・中学生の場合は学年、電話番号、参加希望日時(①～④のいずれか)、返信欄宛名面に住所・氏名を記入し、〒206-0033 落合2-35 多摩中央公園内グリーンライブセンター ☎(375)8716へ



## 相談案内

原則、電話で予約してください。市外局番は042です。祝日・年末年始(12月29日～1月3日)は実施していません。相談は先着順で、無料です。秘密は守られます。お気軽にご相談ください。

### 生活困窮者自立相談

日 月～金曜日午前9時～午後6時、土曜日午前9時～午後5時 備考 ひきこもりに関する相談にも応じます 問 場 しごと・くらしサポートステーション(ベルブ2階) ☎(338)6942

### 居住支援相談窓口

日 月～金曜日午前9時～午後6時、土曜日午前9時～午後5時 問 場 居住支援相談窓口(ベルブ2階) ☎(401)8640

### 休日納税相談(納税課・保険年金課)(予約不要)

日 10月23日(日)午前8時30分～正午、午後1時～5時 場 市役所1階保険年金課 問 納税課 ☎(338)6852、保険年金課 ☎(338)6840

### 就職相談(予約不要)

日 月～金曜日午前9時～午後5時 問 場 ハローワーク府中永山ワークプラザ(ベルブ4階) ☎(375)0951

### 創業・経営相談

日 月・水・木曜日午後1時～5時 問 場 経済観光課 ☎(338)6867

### 女性を取り巻く悩みなんでも相談

問 場 TAMA女性センター(ヴィータ7階) ☎(355)2110

### 面接相談

日 火・金曜日午前9時30分～午後0時30分、土曜日午後1時30分～4時30分

### 電話相談 ☎(355)2111(予約不要)

日 木曜日午前10時～午後1時、1時30分～4時30分(相談時間は30分程度)

### 女性のための法律相談

日 第3水曜日午前9時30分～正午 問 場 TAMA女性センター(ヴィータ7階) ☎(355)2110

### 犯罪被害者などの相談窓口(予約不要)

日 月～金曜日午前9時～午後5時 問 場 平和・人権課(ヴィータ7階) ☎(338)6914

### LGBT電話相談 ☎(355)2112(専用ダイヤル)(予約不要)

日 奇数月第3火曜日午後4時～8時、偶数月第3火曜日午後2時～6時 問 場 TAMA女性センター ☎(355)2110

### 消費生活相談(予約不要)

日 月～金曜日、第1・3土曜日午前9時30分～正午、午後1時～4時(第1・3木曜日を除く) 問 場 消費生活センター消費者相談室(ベルブ3階) ☎(374)9595

### 外国人のための生活相談室(Life Consultation for Foreigners)

日 (ひにち)第1・3木曜日午後1時30分～4時30分(Date) 1st and 3rd Thursdays, PM1:30～4:30 問 場 (ところ) 多摩市国際交流センター(ヴィータ7階)(Place) Tama City International Center ※Please make a reservation by phone. ☎042(355)2118

### 弁護士によるふくし法律相談

日 第3木曜日午後1時30分～3時30分 問 場 多摩市社会福祉協議会権利擁護センター(二幸産業・NSP健康福祉プラザ7階) ☎(373)5677

### 総合オンブズマンによる苦情相談

日 月～金曜日 問 場 市役所4階オンブズマン事務局 ☎(338)6809

## 子どもの相談

### 子どもと家庭に関する総合相談 ☎(355)3777(予約不要) ※面接は要予約

日 月～土曜日午前9時～午後6時 備考 虐待に関する相談にも応じます 問 場 子ども家庭支援センター「たまっこ」 ☎(355)3833

### ひとり親家庭相談

日 月～金曜日午前9時～午後4時 問 場 市役所2階子育て支援課 ☎(338)6833

### 電話教育相談「子どもホットライン」

☎(372)2000(予約不要)

日 月～金曜日午前10時～正午、午後1時～5時 問 場 教育センター ☎(372)1010

### 発達・教育初回相談窓口 ☎(372)1038

日 月～土曜日午前9時～正午、午後1時～5時 場 諏訪複合教育施設「かけはし」2階 備考 インターネットやSNSのトラブルに関する相談にも応じます 問 障害福祉課発達支援室 ☎(374)2717、教育センター ☎(372)1010

### 就学・転学相談 ☎(372)2050

日 月～金曜日、第2・4土曜日午前10時～正午、午後1時～5時 問 場 教育センター(諏訪複合教育施設「かけはし」2階) ☎(372)1010

### 受験生チャレンジ支援貸付事業相談

日 月～金曜日午前9時30分～午後4時30分 問 場 市役所4階福祉総務課 ☎(338)6889

## 障がい者の相談

### 障がい者の総合相談

#### ・地域活動支援センター「のーま」

日 月～金曜日午前9時30分～午後6時、第1・3土曜日午前9時30分～午後5時 問 場 マルシェたま(健康センター4階) ☎(311)2300

#### ・地域活動支援センター「あんど」

日 月～土曜日(第2土曜日を除く)午前8時30分～午後5時 問 場 多摩市社会福祉協議会(二幸産業・NSP健康福祉プラザ3階) ☎(356)0307

### 障がい者の就労相談

日 月～金曜日午前9時30分～午後6時、第1・3土曜日午前9時30分～午後5時 問 場 障がい者就労支援センター「なちゅーる」(健康センター4階) ☎(311)2324

## 暮らしの専門相談

相談時間は25分程度(人権・身の上相談は45分程度)です。法律・税務相談の予約は相談日の1週間前から受け付けます。

問 場 市役所1階市民相談室 ☎(338)6806

### 法律相談

日 第1～4週の月・火・木曜日(祝日を除く)。相談時間帯は週・曜日により異なります。

### 税務相談

日 11月1日・15日・22日各火曜日午後1時30分～4時、8日(火)午前9時30分～正午

### 不動産の相続・贈与等の登記相談

日 11月8日(火)午後1時30分～4時、22日(火)午前9時30分～正午

### 交通事故相談

日 11月10日(木)午後1時30分～4時

### 相続・遺言等くらしの書類作成相談

日 11月14日(月)午後1時30分～4時、28日(月)午前9時30分～正午

### 不動産取引相談

日 11月28日(月)午後1時30分～3時

### 年金・社会保険・労務相談

日 11月24日(木)午後1時30分～4時

### 人権・身の上相談

日 11月10日・24日各木曜日午後1時30分～4時、17日(木)午前9時30分～正午 心のテレホンサービス ☎(338)6818(専用ダイヤル)(予約不要)

日 毎週金曜日(祝日を除く)午後1時30分～4時



分類	名称	日時・場所	対象・定員・申し込み・問い合わせなど
	11月の月例ウォーキング	<b>日</b> 集合①11月1日(火)=グリナード永山(永山1-4)②8日(火)=九頭龍公園③15日(火)=パルテノン多摩大階段下	<b>対</b> 初心者 <b>内</b> ①永山コース②聖蹟桜ヶ丘コース③多摩センターコース <b>持</b> ち物飲み物・帽子・雨具 <b>備</b> 動きやすい服装と靴で。ウォーキングポール使用不可。雨天中止 <b>申</b> 当日午前9時45分～10時に、直接集合場所へ <b>問</b> 健康推進課☎(376)9139
健康・福祉	令和4年度多摩市居住支援協議会セミナー	<b>日</b> 11月10日(木)午後2時～3時40分(1時30分開場) <b>場</b> 関戸公民館大会議室	<b>対</b> 不動産管理会社・不動産オーナー・福祉関係団体・居住支援法人など <b>定</b> 35人(申し込み先着順) <b>内</b> 講演「多摩市居住支援相談窓口における相談の状況」「地域での見守りと支えあいの仕組づくり」など <b>講</b> 師小峯俊樹氏(中高年事業団やまて企業組合多摩支店長)、大久保雅司氏・石井真紀子氏(いずれも多摩市社会福祉協議会職員)他 <b>申</b> 問11月7日(月)午後5時までに、電話またはファクシミリで、都市計画課☎(338)6817、 <b>FAX</b> (339)7754へ
	11月のスポーツ・健康・体力相談	<b>日</b> 11月15日(火)午前10時～11時50分、19日(土)午後1時～2時50分 <b>場</b> 総合体育館第3スポーツホール内相談コーナー <b>日</b> 11月20日(日)午前10時～正午 <b>場</b> アクアブルー多摩トレーニングルーム	<b>料</b> 210円(市外の方は420円) <b>内</b> 食事から健康な身体へ <b>備</b> 券売機で利用券を購入。当日空いている時間は、随時直接申し込み可 <b>申</b> 問電話または直接、総合体育館☎(374)2313へ <b>料</b> 大人310円、シニア150円 <b>内</b> 痛みとサヨナラ快適な毎日へ機能改善トレーニング(スタジオレッスンではなく相談会) <b>備</b> 券売機で利用券を購入。当日空いている時間は、随時直接申し込み可 <b>申</b> 問電話または直接、アクアブルー多摩☎(338)7667へ
スポーツ	ノルディックウォーキング体験教室	<b>日</b> 11月16日(水)午前9時30分～11時30分(9時15分から受け付け) <b>集</b> 合永山北公園	<b>対</b> 市内在住・在勤・在学者 <b>定</b> 25人(申し込み先着順) <b>コ</b> ース永山北公園～永山南公園～電車見橋(多摩東公園)～元気橋～大谷戸公園解散(歩程約3.3km) <b>持</b> ち物ノルディックポール(貸し出しあり)・帽子・タオル・飲み物 <b>主</b> 催多摩市スポーツ推進委員協議会 <b>備</b> 運動できる服装と靴、両手の空くかばんで。雨天中止 <b>申</b> 10月24日(月)～11月14日(月)に、電話で、スポーツ振興課☎(338)6954[当日の連絡は☎070(1592)1423]へ
暮らし	あんしんスマホ教室	<b>日</b> ①11月15日(火)・16日(水)午前10時30分・午後1時30分・3時15分 ②10月26日(水)・27日(木)、11月2日(水)・9日(水)・10日(木)・16日(水)・17日(木)・24日(木)、各午前10時30分 <b>場</b> ①京王聖蹟桜ヶ丘SC B館2階センターコート②ココリア多摩センター7階ココリアホール	<b>対</b> 市内在住者 <b>定</b> 各10人(申し込み先着順) <b>内</b> 電話のかけ方・カメラの使い方・インターネット検索・地図アプリの使い方・キャッシュレス決済・マイナンバーカードの申請方法など <b>備</b> スマートフォンをお持ちでない方には貸し出し可(台数に限りあり)。定員に空きがある場合は当日参加可 <b>申</b> 10月21日(金)午前10時から、電話で、①(株)ピーエーエス☎(337)8881(午前10時～午後7時)②(株)ジェーティーエス☎(319)3775(土・日曜日、祝日を除く午前10時～午後6時)へ <b>問</b> 市役所経済観光課☎(338)6830

## 第3回多摩市ポッチャフレンドカップ 開催決定！

ユニバーサルスポーツ「ポッチャ」を楽しみませんか？ ご家族や友人とぜひご参加ください。

**日**12月10日(土)午前9時～午後3時  
**場**総合体育館第1スポーツホール

**対**代表者が市内在住・在勤・在学の3～5人のチーム**定**32チーム(申し込み先着順)**持**ち物室内用運動靴・タオル・飲み物**主**催多摩市スポーツ推進委員協議会**備**考詳細は、公式ホームページに掲載の他、市役所4階スポーツ振興課・総合体育館・アクアブルー多摩で配布の募集要項参照**申**問11月18日(金)までに、公式ホームページのインターネット手続き・ファクシミリまたは直接持参で、募集要項に添付の参加申込書を、スポーツ振興課☎(338)6954、**FAX**(371)3711へ



### ●京王聖蹟桜ヶ丘ショッピングセンターポッチャ体験会

令和5年夏に開催のポッチャTAMAカップ2023に向け、本格的なポッチャ体験イベントを開催します。

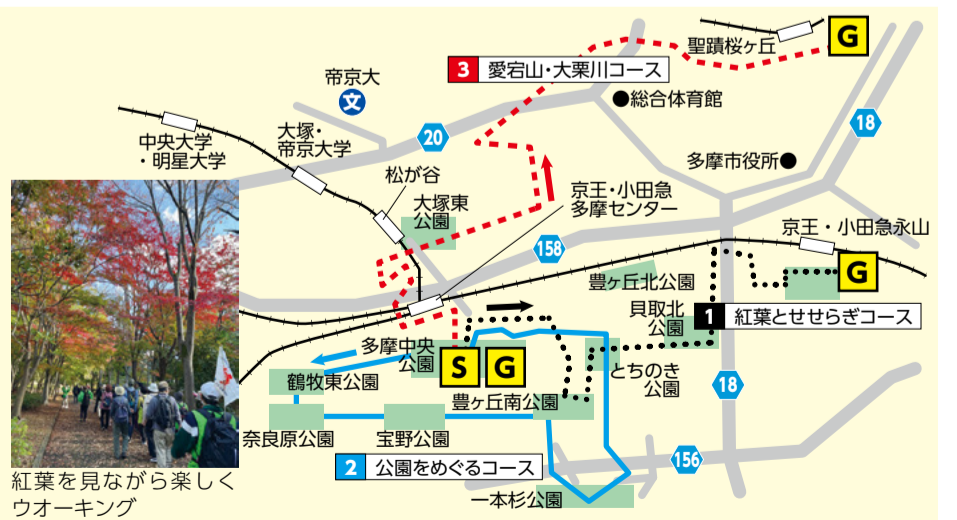
ポッチャフレンドカップに向けた練習での参加も大歓迎です。

**日**11月27日(日)午前10時～正午・午後1時～5時**場**アウラホール(京王聖蹟桜ヶ丘SC A館6階)**対**障がいの有無に関わらずどなたでも**申**当日直接会場へ**問**・**主**催ポッチャ2020TAMAカップ実行委員会(事務局スポーツ振興課)☎(338)6954、**FAX**(371)3711

## 第17回多摩さわやかウォーキング大会 ～見たい景色と体力に合わせて選べる3コース～

**日**11月23日(祝)午前9時(8時30分から受け付け)**集**合場所多摩中央公園大芝生広場**対**一人で歩ける、小学生以上の市内在住・在勤・在学者(小学生は要保護者同伴)**定**①②各50人③60人(いずれも申し込み先着順)**コ**ース①紅葉とせせらぎコース(初級者向け。歩程約5km。永山北公園解散)②公園をめぐるコース(初級者向け。歩程約7km。多摩中央公園解散)③愛宕山・大栗川コース(中級者向け。歩程約9km。九

頭龍公園解散)**持**ち物飲み物・帽子・雨具(傘は不可)**備**考動きやすい服装と靴で。ウォーキングポール使用不可。雨天中止。開催当日のお問い合わせは、午前7時から、電話で、健康推進課へ。コースの詳細は、公式ホームページ参照**申**問10月24日(月)から、公式ホームページのインターネット手続きまたは電話で、健康推進課(健康センター)☎(376)9139へ



紅葉を見ながら楽しくウォーキング

### 国税庁を装った不審な通知に注意

国税庁では、国税の納付を求めたり、差押えの執行を予告したりするメールなどは送信していません。受信した場合は注意してください。**備**詳細は、国税庁☎https://www.nta.go.jp/ 参照**問**市役所納税課☎(338)6852

