

# ゆう桜ヶ丘

(桜ヶ丘コミュニティセンター・桜ヶ丘児童館)

## 大規模改修工事 市民説明会

### 次 第

- 1 挨拶
- 2 参加者紹介
- 3 ゆう桜ヶ丘の大規模改修について (資料説明)
- 4 児童館から改修後の変更点について
- 5 質疑応答

令和5年9月9日

桜ヶ丘コミュニティセンター運営協議会  
多摩市 くらしと文化部 コミュニティ・生活課  
多摩市 子ども青少年部 児童青少年課

# 目次

- 1 コミュニティ施設大規模改修にあたっての市の基本的な考え方
  - (1) コミュニティ施設の改修等にあたっての基本方針
  - (2) コミュニティセンター大規模改修にあたっての基本方針（ガイドライン）
- 2 ゆう桜ヶ丘大規模改修にあたっての実施方針
  - (1) 改修工事に向けて運営協議会等との取組み
  - (2) 主な改修内容
- 3 改修のイメージ図
- 4 基本・実施設計及び工事等の予定表
- 5 工事期間中の運営協議会の活動予定
  - (1) 活動場所
  - (2) 主な活動内容

# 1 コミュニティ施設大規模改修にあたっての市の基本的な考え方

## (1) コミュニティ施設の改修等にあたっての基本方針

- ①コミュニティ施設の改修にあたっては、施設改修後、30年間施設を使用することを前提とした改修を実施する。
- ②「健幸都市（スマートウェルネスシティ）・多摩の創造」のもと、出かけることが楽しくなるような施設（事業）となることや、市民のつながりを育む施設となることを目指す。
- ③今後30年間に進展すると考えられる少子・超高齢社会等の社会変化や選ばれるまちとなるための若年層を惹きつける要素も考慮しつつ、新たなニーズへの対応を含め必要に応じて機能変更できるような配慮や工夫をする。

# 1 コミュニティ施設大規模改修にあたっての市の基本的な考え方

## (2) コミュニティセンター大規模改修にあたっての基本方針 (ガイドライン)

### ①工事の内容：第二次多摩市ストックマネジメント計画に基づく改修

ア) 外壁、防水、消防設備、照明設備（LED化）、空調設備、給排水衛生設備（大便器の洋式化含む）、雨水利用設備等の部位改修、利用上必要最低限度の内装改修

イ) 施設それぞれのニーズに合わせた機能の一部見直しも含め、運営協議会等との対話を行いながら改修方針の検討を進めてる

### ②工事の方法：安全確保を最優先し、原則として全館閉館により工事を実施

### ③工事の規模：現在の延べ床面積の範囲内の改修

# 1 コミュニティ施設大規模改修にあたっての市の基本的な考え方

## (2) コミュニティセンター大規模改修にあたっての基本方針 (ガイドライン)

- ④改修内容についての利用者や地域住民等の意見のとりまとめは運営協議会が主体となって行う。その後、市と改修内容を協議・調整する。
- ⑤工事期間中も運営協議会を原則として指定管理者とする。
- ⑥改修工事にあたり、工事期間中の運営協議会の活動場所を確保する。  
※これから移転先を検討する

## 2 ゆう桜ヶ丘大規模改修にあたっての実施方針

### (1) 改修工事に向けて運営協議会等との取り組み

#### ①これまでの経過

- 運営協議会から市へ大規模改修に向けた要望取りまとめを提出  
(令和3年4月)
- 児童館利用者アンケートの実施 (令和4年3月～4月末)
- 運営協議会と市との調整・検討 (令和4年10月～合計6回)
- ゆう桜ヶ丘利用者アンケートの実施 (令和4年11月)
- 利用者懇談会の実施 (令和4年12月3日)

## 2 ゆう桜ヶ丘大規模改修にあたっての実施方針

### ②大規模改修のコンセプト・基本的な考え方

#### ■コミュニティセンター改修コンセプト

- 皆さんが集える明るいコミュニティセンターとする
- 緑に囲まれた憩いの場

#### ■改修にあたっての基本的な考え方

- 現行のゆう桜ヶ丘の館全体の落ち着いた雰囲気を残す
- 使用していない設備の撤去と地震時の補強
- 使い勝手の悪い箇所の改修と新しい施設の導入
- 児童館の事業運営に合わせた改善や配置の見直し

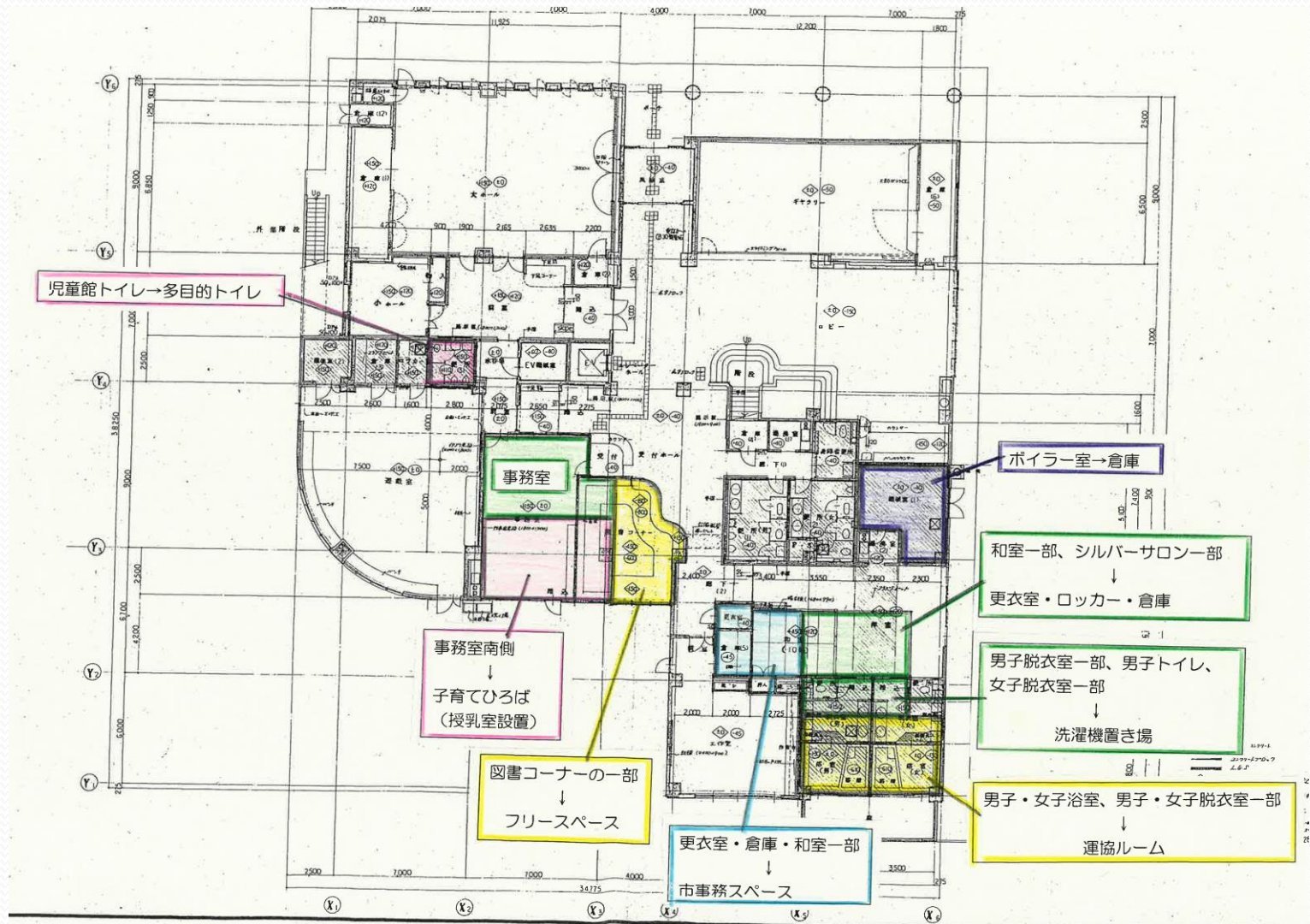
# 2 ゆう桜ヶ丘大規模改修にあたっての実施方針

## (2) 主な改修内容

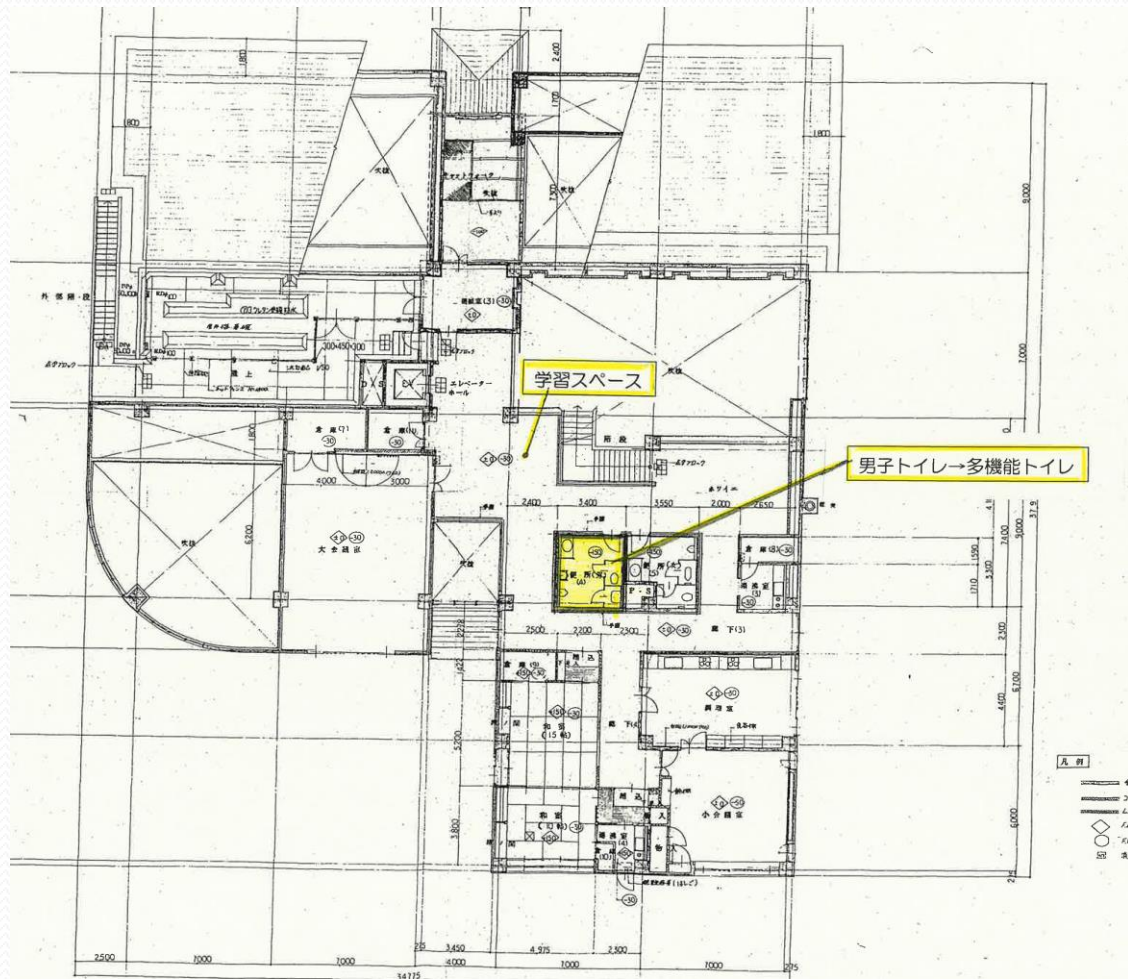
館全体	改修内容
基本方針に基づく改修内容	<ul style="list-style-type: none"> <li>・外壁 ・防水</li> <li>・消防設備、照明設備（LED化）、空調設備</li> <li>・給排水衛生設備（大便器の洋式化含む）</li> <li>・雨水利用設備等の部位改修、利用上必要最低限度の内装改修</li> </ul>
環境対応 (環境配慮技術項目)	<ul style="list-style-type: none"> <li>■標準項目A               <ul style="list-style-type: none"> <li>・LED照明、スイッチの細分化</li> <li>・トイレの照明の人感センサー導入、トイレの流水音発生装置を設置</li> <li>・暖房便座のタイマー制御導入、外灯の日没・タイマー制御導入</li> <li>・給湯設備の高効率化（潜熱回収型給湯器）、節水型設備・装置を導入</li> <li>・トッランナー変圧器等の高効率機器の採用</li> <li>・雨水利用設備（散水用）を導入、DCモーター換気扇</li> </ul> </li> <li>■検討項目B               <ul style="list-style-type: none"> <li>・空調設備の高効率化としてGHPを導入</li> <li>・太陽光発電設備の導入</li> </ul> </li> </ul>
防災対応	<ul style="list-style-type: none"> <li>・マンホールトイレの設置</li> <li>・停電時用電源の設置</li> <li>・テレビ設置可能箇所の確保</li> </ul>
バリアフリー、ユニバーサルデザイン	<ul style="list-style-type: none"> <li>・児童館トイレ → 多目的トイレ（ベビーキープを設置）</li> <li>・2階男子トイレ → 多機能トイレ</li> <li>・子育てひろばに授乳室を設置</li> <li>・障がい者用駐車場を設置</li> </ul>
その他	<ul style="list-style-type: none"> <li>・外部照明の増設</li> <li>・防犯カメラの増設</li> <li>・車寄せの設置</li> </ul>



# 3 改修のイメージ図 1階平面図



### 3 改修のイメージ図 2階平面図









## 5 工事期間中の運営協議会の活動予定

### (1) 活動場所

- 事務所を移転して活動する予定

### (2) 主な活動内容

- 広報誌の発行
- コミュニティセンター運営協議会連絡協議会への出席
- リニューアルオープンに向けたスタッフの研修
- リニューアルオープンセレモニーの企画・準備
- リニューアル後の事業計画・管理運営等の検討
- コミュニティ醸成に資する事業の実施

# 質疑応答

# 閉会

本日は、市民説明会へのご参加ありがとうございました。  
今後とも、市政へのご理解・ご協力をよろしくお願い致します。

お気をつけてお帰り下さい。