

# 戦前の多摩村と皇室



東京文化財ウィーク 2025 企画事業  
旧多摩聖蹟記念館秋季企画展/多摩ふるさと資料館特別展

入場  
無料

第一会場 (旧多摩聖蹟記念館)

旧多摩聖蹟記念館に残る  
皇室の肖像とゆかりの品

会期：10/16(木)～12/14(日)  
休館：月水曜日,11/25(火),12/9(火)  
開館時間：10時～16時

第二会場(多摩ふるさと資料館)

天皇を迎えた多摩の人々

会期：10/18(土)～12/7(日)  
休館：11/10(月)  
開館時間：9時～16時30分



←記念館  
公式 web  
資料館→



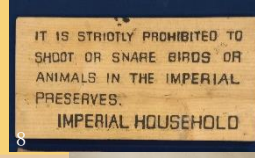
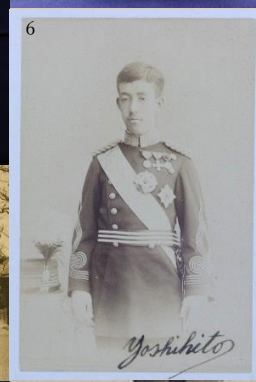
主催：多摩市教育委員会  
問い合わせ先：多摩市教育振興課文化財係TEL042-338-6883  
旧多摩聖蹟記念館TEL042-337-0900/多摩ふるさと資料館TEL042-400-5591

# 戦前の多摩村と皇室



戦前、多摩市には天皇をはじめ皇室の方々が兔狩りや散策を楽しまれた御猟場がありました。昭和 5(1930)年には、明治天皇の事績を顕彰する多摩聖蹟記念館が建てられ、多くの人々で賑わいました。

今回の企画展では、第一会場の旧多摩聖蹟記念館で、天皇をはじめ皇室の方々の肖像や御使用品を、第二会場の多摩ふるさと資料館で、地元の人々が天皇や皇族の方々、また宮内庁職員をお迎えするにあたって準備した品々を展示します。戦前の多摩地域における皇室と地元住民の関係を振り返る展覧会です。



## 【関連イベント】学芸員によるギャラリートーク

第一会場:11/15(土)、11/29(土)、12/6(土)

第二会場:10/25(土)、11/29(土)、12/6(土)

各日 10時、11時、14時、15時

企画担当の学芸員が展示の見どころを解説  
 事前申込不要/当日会場にて受付



## 【第一会場交通案内】 東京都多摩市連光寺 5-1-1 都立桜ヶ丘公園内

- 京王線 聖蹟桜ヶ丘駅から  
 聖ヶ丘団地経由 永山駅行バス「記念館前」
- 京王相模原線・小田急多摩線 永山駅から  
 聖ヶ丘団地経由 聖蹟桜ヶ丘駅行バス「記念館前」
- 車で来館される場合は、都立桜ヶ丘公園駐車場(無料)をご利用いただけます。

## 【第二会場交通案内】 東京都多摩市貝取 1-26-1 KITAKAIさんぽ館 2F 多目的室

- 京王相模原線・小田急多摩線 永山駅から  
 豊ヶ丘四丁目経由 多摩センター駅行バス「貝取北センター」
- 京王相模原線・小田急多摩線 多摩センター駅から  
 豊ヶ丘四丁目経由 永山駅行バス「貝取北センター」
- 京王線 聖蹟桜ヶ丘駅から  
 豊ヶ丘四丁目経由 多摩センター駅行バス「貝取北センター」
- 車でお越しの方は、KITAKAIさんぽ館駐車場(有料)をご利用ください。



【使用画像】  
 1 渡辺長男「明治天皇騎馬像」『多摩聖史』より  
 2 天皇陛下御即位肖像/3 明治天皇御使用木杖  
 4 明治天皇御使用腕/5 明治天皇襦袢(下着)  
 6 大正天皇御真影(東宮時代)  
 7 明治天皇連光寺行幸所絵葉書(富澤邸正門)  
 8 御猟場吹文木札/9 御猟場侍従兔狩写真  
 10 向國行幸之祝詞挿絵『連光聖蹟録』より  
 (全て多摩市教育委員会所蔵)