

# 記念館で レトロさんぽ



※通常は開放していません

- |                           |                     |                                 |
|---------------------------|---------------------|---------------------------------|
| 2 記念館でレトロさんぽ              | 6 日野税務署からのお知らせ、相談案内 | 11 TAMAサステナブル・アワード2023受賞団体決定    |
| 3 子ども・若者関連情報              | 7 多摩センターわくわくプロジェクト  | 12 ペットボトルの分別にご協力いただき、ありがとうございます |
| 4 いきいきシニア、市民参画            | 8・9 講座・催し物          | A~D あなたと民生・児童委員                 |
| 5 第40回多摩市政世論調査の結果がまとまりました | 10 健康だより(受診相談など)    |                                 |

# 今日は友人と旧多摩聖蹟記念館へ

**スタート**  
永山駅からバス停「記念館前」へ



春は桜、秋は紅葉。  
記念館まで公園散策



車の場合は  
駐車場も  
あるよ

途中、聖蹟  
桜ヶ丘の町を  
一望できるよ



記念館に  
到着〜♪

バス停から歩いて5分



「坂本龍馬肖像画」公文菊傳作

企画展やギャラリー  
展示を堪能



▼「明治天皇騎馬像」渡辺長男作



記念館の中へ…

ふむふむ…。  
昔、天皇が来た  
のを記念して建  
てられたのかあ



天井  
高いなあ



◀「聖蹟記念館」  
中林僊作

コーヒーでひと休み



SNS用に写真をパシャリ



映えスポット！  
あ、花嫁さんも撮影してる！



帰りもバス停まで  
公園散策



聖蹟桜ヶ丘駅にも  
バスで行けるよ

**ゴール**  
バス停「桜ヶ丘公園西口」  
から永山駅へ

## 旧多摩聖蹟記念館 春季企画展 「多摩聖蹟記念館と建築家・蔵田周忠」

日本の近代建築の再評価を行っているDOCOMOMO Japanから、残すべき近代建築として選定されるなど建築の面からも高く評価されています。旧多摩聖蹟記念館を設計した蔵田周忠の生涯と、建築という視点から旧多摩聖蹟記念館の魅力をご紹介します。

2月29日(木)～5月26日(日) 共催 東京都市大学 101-3920



### 施設案内

住所 連光寺5-1-1(都立桜ヶ丘公園内) **アクセス** 聖蹟桜ヶ丘駅から永山駅行き(聖ヶ丘団地経由)バス「記念館前」下車、永山駅から聖蹟桜ヶ丘駅行き(聖ヶ丘団地経由)バス「桜ヶ丘公園西口」・「記念館前」下車 **時間** 午前10時～午後4時(喫茶サロン=午前10時30分～午後3時30分) **休館日** 月・水曜日、その他特別休館日[3月21日(木)、4月30日(火)] **TEL** 1004090 問 教育振興課 ☎(338)6883・FAX(337)7620



### 子ども・若者 関連情報

#### 乳幼児の健康診査

受付時間午後1時～1時45分 対内 3～4カ月児健康診査(内科、産婦健康診査)、1歳6カ月児健康診査(内科、歯科)、3歳児健康診査(内科、歯科) 持ち物 母子健康手帳(親子健康手帳)、問診票など 備考 対象者には個別通知。転入の方は要連絡 1003433 申開場 健康推進課(健康センター) ☎(376)9177

#### みんなで楽しく「離乳食講習会」～レパートリーを増やそう! ステップアップコース～

日 3月19日(火)午後2時～3時 対 令和5年5月～8月生まれの子どもがいる方 定 12人(申し込み先着順) 持ち物 母子健康手帳(親子健康手帳)、筆記用具など 備考 試食あり。受講経験者は受講不可。第2子以後も受講可 1003426 申開場 2月22日(木)から、電話または直接、健康推進課(健康センター) ☎(376)9177へ

#### 多摩市ファミリー・サポート・センター会員募集・説明会

地域で支え合う子育て支援の組織です。利用したい方・お手伝いしたい方はぜひご参加ください。

日 3月9日(土)午後1時30分～3時 場 関戸公民館第3学習室 定 10人(申し込み先着順) 保育 3人(1歳6カ月児以上。申し込み先着順) 1012750 申開 2月22日(木)から、電話で、多摩市ファミリー・サポート・センター ☎(357)5105・URL http://famisapo.tama.jp/へ

#### 令和6年度多摩市子ども家庭サポーター派遣事業者を募集します

産前産後の子育て家庭をサポートする団体を募集します。

委託期間 4月1日～令和7年3月31日 対 ヘルパー派遣事業など子育て支援の実績があり、事業利用者の自宅に派遣する子ども家庭サポーター(保育士や介護職員初任者研修修了者などの有資格者)を3人以上登録できる市内団体 委託内容 妊娠中から産後1年未満(多胎の場合は3年)で子育てに関する支援を必要とする家庭などに対し、子ども家庭サポーターを派遣し、家事や育児などを支援 備考 詳細は、2月19日(月)から子ども家庭支援センター「たまっこ」で配布の募集要項参照 1014132 申開 3月8日(金)までに、直接持参で、応募書類を、子ども家庭支援センター「た

まっこ」☎(355)3833へ

#### 令和5年度参加・体験・感動! ふれあいこどもまつり

日 3月2日(土)・3日(日) 場 ①関戸公民館ヴィータホール・大会議室 ②第3学習室 ③市民ロビー 料 ①各1,500円～2,000円 ②各1,000円(いずれも前売り料金。当日料金は+300円。満席の場合は当日券無し) ③無料 内 ①公演=音楽劇、人形劇など ②演劇・合奏体験 ③こま・けん玉などの遊び 出 演 太鼓と芝居のたまっ子座、アトインAsibina、人形劇団ひばたあむ、タムオフィス、蒼い企画 主催 参加・体験・感動! ふれあいこどもまつり実行委員会、東京都、(公財)東京都歴史文化財団 共催 関戸公民館 備考 チケット購入方法などの詳細は、日本児童・青少年演劇劇団協同組合 URL https://www.jienkyo.or.jp/fes/festival2024/ 参照 実行委員会事務局(日本児童・青少年演劇劇団協同組合内) ☎03(5909)3064

#### ヴェルレンジャー「サイクリング教室」

日 3月17日(日)午前10時～11時30分 場 多摩清掃工場 補助無しで自転車に乗れる、市内在住・在学の小学生 定 30人(応募者多数の場合は抽選) 内 自転車を巧みに操作する技術や、ルールやマナーを学び、自転車をさらに楽しむ 保育 30人(申し込み先着順) 講師 東京ヴェルディトリアスロンチーム 持ち物 自転車、ヘルメット(貸し出し可。申込時に要申請)、手袋、タオル、水筒 1014022 申開・協力 2月20日(火)～3月12日(火)午後5時に、インターネット手続きで、東京ヴェルディクラブ URL https://tayori.com/form/077c49ef60c2e79ded50875a21891b88aeb47ac2/・info@verdy-club.or.jpへ

#### 令和5年度多摩市自殺対策講演会「子どものSOSに気付いていますか？」

令和4年の全国の小学生～高校生の自殺者は統計開始以降過去最多の514人であり、自殺リスクの高まりが懸念されています。

子どもや若者のささいなSOSを大人が見逃さず、受け止めていくための関わり方を学びます。

日 3月30日(土)午後2時～4時 場 関戸公民館大会議室 対 市内在住・在勤・在学の小学生～高校生の保護者・家族、若年層の支援・メンタルケア

に関わる方など 定 約50人(応募者多数の場合は抽選) 講師 柴田恵津子氏(東京都西部学校経営支援センターシニア・スクールカウンセラー) 1014179 申開 3月22日(金)までに、公式ホームページのインターネット手続きまたは電話で、氏名(ふりがな)・電話番号・メールアドレスを、福祉総務課 ☎(338)6889へ

#### 平和を願うワークショップ～大学生と一緒に楽しく創ろう!～

3月10日の「東京都平和の日」にちなんでワークショップやスタンプラリーを行います。会場内の5つのブースに参加して、全てのスタンプを集めると記念品をプレゼント! 平和紙芝居や絵本の読み聞かせもあります。

日 3月9日(土)午前10時～午後4時30分 場 消費生活センター講座室(ベルブ)、永山公民館ギャラリー 対 おおむね3歳～18歳 内 折り紙を使ったピースメッセージボード・「水引」アクセサリー・ちぎり絵の制作、平和紙芝居の実演 協力 中央大学ボランティアセンター、明星大学山井ゼミ、多摩ボランティア・市民活



▲水引

動支援センター 当日直接会場へ ●関連イベント「東京都平和の日パネル展」

日 ① 3月4日(月)～14日(木)午前8時30分～午後5時 ② 8日(金)～11日(月)午前10時～午後5時 場 ① 市役所1階ロビー ② 永山公民館ギャラリー 内 ① 空襲下の東京を写した写真パネルなど ② 音筆(音声再生機器)を使って戦争体験談(肉声)を聞ける音声パネルなど

当日直接会場へ ●防災行政無線による黙とうのお願い

戦災で亡くなった方のご冥福を祈るため、防災行政無線で黙とうのお願いを一齐放送します。

日 3月10日(日)午後2時 確認方法 自動音声応答電話番号(アンサーバック) ☎050(5433)9162、放送内容確認専用サイト URL http://tama-city.site.ktaiwork.jp 参照 備考 夕焼けチャイムなど定時放送を除く。専用サイトは、過去の放送内容も掲載しているため、要日時確認

【共通事項】 1013770 放送内容・東京都平和の日イベントについて=平和・人権課 ☎(376)8311・URL(339)0491、防災行政無線について=防災安全課 ☎(338)6802

### 第15回子ども読書まつり

## ほんともフェスタ

～ほんはともだち ほんにとともだち～

「子どもの読書活動の推進」をテーマに、だれもが本を読む面白さに出合えるイベントです。

【共通事項】

日 3月1日(金)～31日(日) 備考 詳細は、各市立図書館で配布・掲示のチラシ・ポスターまたは図書館ホームページ・市公式ホームページ参照 1013991 中央図書館 ☎(373)7955

・「ほんはともだち!」展示

日 ① 3月1日(金)～4日(月)午前10時～午後8時(最終日6時) ② 11日(月)～31日(日)午前9時30分～午後8時 場 ① グリナード永山2階どんぐり広場・3階エスカレーター横(永山1-4) ② 中央図書館 内 学校図書館と児童・生徒の読書活動、おはなし会ボランティア団体の紹介、「50周年図書館のあゆみ」などの展示 申 当日直接会場へ

・講座「子どもと楽しむ わらべうた」

日 3月30日(土)午後2時～4時 中

中央図書館活動室1 対 図書館などでおはなし会を開催している方、わらべうたに関心がある方など 定 50人(申し込み先着順) 内 おはなし会、家庭で楽しめるわらべうた、手遊びの紹介・実演など 講師 濱口敦子氏(全国わらべうたの会) 申 2月22日(木)午前9時から、公式ホームページのインターネット手続きまたははがきで、〒206-0033 落合2-35中央図書館へ

・ほんともスタンプラリー

日 3月1日(金)～31日(日) 場 各市立図書館 内 スタンプ台紙に図書館ではんこを押すと、ほんともキャラクターシールを1枚プレゼント 備考 台紙は、3月1日～4日(月)にグリナード永山(永山1-4)で、3月1日～31日に各市立図書館で配布

・スペシャルおはなし会

日 当日直接会場へ 場 各市立図書館など



### TAMAフレイル予防プロジェクト「いつまでも元気に暮らすコツを楽しく学ぼう！」

日 3月7日(木)午前10時～正午 場 二幸産業・NSP健福祉プラザ7階研修室 対 おおむね65歳以上 定 20人(申し込み先着順) 内 元気度チェック(問診、測定)、国土館大学によるフレイル予防講座 備 動きやすい服装で 1012713 申 2月22日(木)午前10時から、電話または直接、二幸産業・NSP健福祉プラザ管理係 ☎(356)0303へ 問 二幸産業・NSP健福祉プラザ3階事務室、市役所高齢支援課 ☎(338)6924

### 老人福祉センター同好会「第34回春の発表会」

日 2月28日(水)～3月1日(金)午前10時～午後4時(最終日2時) 場 二幸産業・NSP健福祉プラザ 内 舞台発表、作品展示、即売会など 備 詳細は、要問い合わせ 申 当日直接会場へ 問 二幸産業・NSP健福祉プラザ3階事務室管理係 ☎(356)0303・URL https://www.tama-fukushi.org/



### スマートフォン相談会「スマホの疑問・不安を解消しませんか」

日 3月8日(金)午後2時～4時(30分ごとの計8枠) 場 東寺方地区市民ホール第1会議室 対 60歳以上の市内在住者 定 8人(会場先着順) 内 1対1の相談会 講 講師 東京都の委託による専門講師 持 持ち物 自身が使用しているスマートフォン 主 主催 東京都 1012056 申 当日直接会場へ 問 東京都スマート

フォン普及啓発事業事務局 ☎050(536)6049



### 外国人学校に在籍する児童・生徒の保護者に補助金を交付します

対 市に住民登録をしている外国人のうち、外国人学校に在籍している児童・生徒(小・中学校に相当する年齢)の保護者で、次のすべてを満たす方 ①児童・生徒と同居している ②その者を養育している ③その者の在籍する外国人学校の授業料を納入している 月 月額1,000円 交 交付対象期間 令和5年4月分～令和6年3月分 備 申請書は、公式ホームページに掲載またはベルブ永山4階学校支援課、市役所1階ロビー、聖蹟桜ヶ丘駅・多摩センター駅各出張所で配布 1003695 申 3月1日(金)～15日(金)に、直接持参で、学校支援課 ☎(338)6876へ

### 令和6年度多摩市ひとり親家庭ホームヘルプサービス事業受託等事業者を募集します

委 委託期間 令和6年4月1日～令和7年3月31日 対 市内または近隣市に事務所があり、多摩市ひとり親家庭ホームヘルプサービス事業実施要綱に定めるホームヘルパーの要件を備えたヘルパー(3人程度)を有する団体 委 委託内容 ひとり親家庭に対しホームヘルパーを派遣し、子どもの世話・食事の支度・掃除・被服の洗濯・送迎など日常生活に必要な支援の実施など 備 受託等事業者は複数を用意。詳細は、市役所4階子育て支援課で配布の募集要領参照 1014168 申 3月1日(金)必着の、郵送または直接持参で、〒206-8666子育て支援課 ☎(338)6833へ



### 傍聴

#### 【共通事項】

備 備考 会場先着順。日時・場所は変更になる場合あり。事前に要問い合わせ 申 当日直接会場へ

#### ●第8回多摩市都市計画に関する基本的な方針改定特別委員会

日 3月7日(木)午後1時30分 場 市役所第二庁舎会議室 定 5人 内 多摩市都市計画に関する基本的な方針改定 1006086 問 都市計画課 ☎(338)6856

#### ●令和6年第1回多摩市議会定例会 会期行事予定

2月27日(火)～3月4日(月)＝本会議(市長施政方針、代表質問、一般質問など)、5日(火)・6日(水)＝本会議(補正予算・条例等審議)、7日(木)＝多摩市役所本庁舎建替基本計画特別委員会、8日(金)～14日(木)＝予算決算特別委員会(予算審査)、15日(金)＝総務常任委員会、18日(月)＝健康福祉常任委員会、19日(火)＝生活環境常任委員会、21日(木)＝子ども教育常任委員会、22日(金)＝多摩市役所本庁舎建替基本計画特別委員会、25日(月)＝代表者会議、26日(火)＝議会運営委員会、28日(木)＝本会議(最終日) 時 午前10時[25日(月)のみ午後1時開会] 場 議場、委員会室 定 議場＝各35人、委員会室＝各15人 備 備考 行事予定は変更する場合あり 1006655 問 議会事務局 ☎(338)6890

#### ●令和6年3月多摩市教育委員会定例会

日 3月26日(火)午後2時 場 教育委員会会議室(ベルブ5階) 定 10人 内 付議案件の報告・決定など 1005473 問 教育振興課 ☎(338)6872

### パブリックコメント(市民意見)募集

#### ●多摩市国土強靱化地域計画(素案)

本計画は、大規模自然災害への備えとして、国土強靱化施策を着実に推進するための計画です。

閱 覧 場 所 市役所3階企画課・2階防災安全課・東庁舎2階都市計画課・第二庁舎1階行政資料室、中央図書館、多摩センター駅出張所、永山・関戸各公民館、公式ホームページ 備 備考 意見募集期間中、本件に関する「市政への提言」などは、パブリックコメントとして取り扱い、原則として個別回答はしません。記入漏れ、電話・口頭での意見は、パブリックコメントとして取り扱いません。意見は住所・氏名などを除き公開する場合あり 1014157 申 2月20日(火)～3月5日(火)必着の、公式ホームページのインターネット手続き・郵送・ファクシミリ・直接持参または企画課、行政資料室、中央図書館、多摩センター駅出張所、永山・関戸各公民館に設置の回収箱への投函で、「多摩市国土強靱化地域計画(素案)への意見」・住所・氏名・意見を記入し、〒206-8666企画課 ☎(338)6813・FAX(337)7658へ(ファクシミリの場合、送信後に要電話連絡)

### その他

#### ●令和5年度第4回多摩市若者会議 ワークショップ

若い世代、子育て世代が「住んでみたい、訪れてみたい」と思えるまちの魅力をつくりだし、発信・実践する多摩市若者会議。学生から社会人まで、初めての方でも自由に参加できます！

日 2月22日(木)午後7時～9時 場 パルテノン多摩第1・2会議室 定 60人(申し込み先着順) 1013294 申 企画 インターネット手続きで、合同会社 MichiLab URL https://tamayouth.jp/workshop2023-04/・☎050(3707)0206へ

## 3月1日(金)～7日(木)は春の火災予防運動期間です

令和5年度東京消防庁火災予防標語「目で確認 声出し確認 火の用心」岩崎公瑠美さん(清瀬市在学)

#### ●市内の令和5年中の火災状況

火災件数は35件(前年比6件増)ですが、焼損床面積は58㎡(前年比103㎡減)でした。また、火災により1人(前年比3人減)の方が亡くなりました。住宅火災の出火原因は、1位がガス機器、2位が電気関係、3位がたばこでした。

#### ●地震への備えは万全ですか？

東京消防庁が実施した近年の地震被害調査では、負傷者の約3～

5割の方が屋内で家具類の転倒・落下によって負傷しています。家具類の移動による挟まれ事故やドアの開閉不能のため、震災時に発生した火災で逃げることができず、亡くなる方も多くいます。

金具などで家具類を固定するだけでなく、居住スペースと収納スペースを分けたり、ドアの開閉障害を考慮した家具のレイアウトにしたりしましょう。

問 多摩消防署予防課防火査察係 ☎(375)0119

## for 40をリニューアルしてお届けします！

40代くらいから健康の維持を心掛けると、高齢になっても健康状態が良いと感じる人の割合が多いことが分かってきています。40歳という年齢を機にご自身の体や生活について振り返り、その後の人生をより生き生きと暮らすきっかけやヒントにさせていただけるよう、毎年40歳を迎える方に「for 40」をお送りしています。



#### for40のトピックス

- ・メンタルケアのすすめ
- ・自宅で簡単筋トレ
- ・多摩市立図書館より本の紹介

今年度は、2月20日(火)ごろ、令和6年3月31日までに40歳を迎える市内在住者にお届けする予定です。

備 備考 公式ホームページでも閲覧可 1002762 問 健幸まちづくり推進室 ☎(338)6916



### 市政その他のお知らせ

おくやみハンドブックを改訂しました

配布場所 公式ホームページに掲載の他、市役所1階市民課、聖蹟桜ヶ丘駅・多摩センター駅各出張所 1008775 市民課 ☎(338)6823

18歳・21歳を迎える方へ 自衛官等募集事務に係る情報提供を希望しない場合はお申し出ください

自衛隊では例年、自衛官募集に係る説明会などの案内を対象年齢の方に郵送しています。市は、自衛隊法施行令第120条に基づく求めに応じて、防衛大臣に対して自衛官・自衛官候補生の募集事務に係る対象者情報(住所、氏名、性別、生年月日)を

名簿で提出しています。対象者情報の提出を望まない場合は、事前に申出書をご提出ください。市内に住民登録があり、日本国籍

の、平成15年4月2日～平成16年4月1日・平成18年4月2日～平成19年4月1日に生まれた方 備考 申出書は公式ホームページに掲載または市

役所1階市民課で配布 1002481 4月10日(水)必着の、郵送または直接持参で、申出書を、市民課 ☎(338)6880へ

## 第40回多摩市政世論調査の結果がまとまりました

本調査は2年に1回実施し、今回は令和5年8月24日～9月6日に、無作為で抽出した18歳以上の市民3,000人を対象に調査への協力をお願いしました。調査結果は、市の施策決定や事業の目標値など市政運営のあらゆる場面で広く活用していきます。

Q. あなたは総合的にみて、多摩市は住みよいまちだと思えますか。

回答	第38回(令和元年度)	第39回(令和3年度)	第40回(令和5年度)
住みよい派	86.8%	87.8%	90.5%
住みにくい派	5.6%	5.4%	5.3%

住みよい派＝「住みよい」と「どちらかといえば住みよい」

住みにくい派＝「住みにくい」と「どちらかといえば住みにくい」

Q. 行政に対して特に力を入れてほしいことは何ですか。

順位	第38回(令和元年度)	第39回(令和3年度)	第40回(令和5年度)
1位	多摩ニュータウン再生 17.9%	災害に強いまちづくり 17.9%	高齢者福祉対策 20.9% (11.7%)
2位	災害に強いまちづくり 17.5%	多摩ニュータウン再生 13.4%	●保健・医療対策 19.5% (11.3%) ●駅周辺拠点地区の活性化 19.5% (新項目)
3位	防犯対策 16.9%	防犯対策 12.2%	

※()内は前回の結果▲

●調査報告書の閲覧・購入

閲覧方法 公式ホームページからダウンロードできる他、市役所第二庁舎1階行政資料室、各市立図書館、多摩ボランティア・市民活動支援センター(ヴィータ)でも閲覧可 販売場所 市役所1階売店「ひまわり」、行政資料室、多摩ボランティア・市民活動支援センター ¥740円 1005168 秘 ☎(338)6806

## 買い物できる喜びを届けて10年。

京王移動販売の販売場所が一部変更になります

平成25年に多摩市と京王電鉄(株)が「地域発展の推進に関する包括連携協定」を締結してから10年が経ちました。以来、京王電鉄(株)ではスーパーなどが撤退した地域などでの買い物支援として、市内18カ所で定期的に生鮮食品や食料品・日用品などの移動販売を行っています。



徒歩で行けるスーパーが無く、週2回の販売にとっても感謝しています。雨の日も決まった時間に来てくれるので、今後も続けてほしいです！



3階に住んでいるので、野菜や牛乳・洗剤など重いものや高張るものを近くで買えるのでとても助かります。次回購入したい商品を伝えると持ってきてもらえるので、よくスタッフに相談しています。



### 移動販売の便利なポイント

- ①商品を積んだ移動販売車が決められた場所まで来てくれる
- ②基本的に京王ストアと同価格(特売品を除く)
- ③京王ストア店頭にある取り扱い可能商品は、希望の商品をスタッフに伝えれば、次回持ってきてくれる(要相談)

### 3月4日(月)から移動販売場所が変更されます

移動販売開始から10年の今年、地域包括支援センターや自治会などの声を参考に、販売場所が見直されます。

曜日	時間	住所	場所
月曜日	10:40～11:05	愛宕4-1	都営愛宕団地 3号棟北側
	11:20～11:45	愛宕1-2	都営愛宕団地 2号棟北側
	14:25～14:50	中沢1-12-2	都営中沢一丁目団地
	15:05～15:30	中沢2-5-3	ゆいま～る中沢 駐車場内
	15:15～15:40	豊ヶ丘5-3	豊ヶ丘5丁目3番住宅 管理事務所前
	15:55～16:10	豊ヶ丘5-1	豊ヶ丘5丁目1番住宅 管理事務所前
火曜日	14:20～14:45	諏訪2-4	Brillia多摩ニュータウンF棟 入口付近
	14:30～14:55	豊ヶ丘2-6-8	エステート豊ヶ丘 管理事務所前
	15:00～15:25	永山3-12	永山三丁目団地 集会室前
	15:15～15:40	諏訪4-2	都営諏訪団地 諏訪4-2広場付近
水曜日	15:45～16:00	豊ヶ丘4-1	豊ヶ丘4丁目1番住宅 管理事務所付近
	10:40～11:05	愛宕4-1	都営愛宕団地 3号棟北側
木曜日	11:20～11:45	愛宕1-2	都営愛宕団地 2号棟北側
	14:30～14:55	鶴牧3-13-5	グリーンメゾン鶴牧 管理事務所前
	15:10～15:35	鶴牧3-17	エステート鶴牧 18号棟西側
	15:55～16:10	和田1254-12	三方の森コミュニティ会館 駐車場内
	10:45～11:10	永山3-12	永山三丁目団地 集会室前
	11:30～11:45	豊ヶ丘6-1	都営豊ヶ丘団地 3号棟北側
金曜日	12:00～12:15	豊ヶ丘2-1	豊ヶ丘2丁目1番住宅 管理事務所前
	14:25～14:50	中沢1-12-2	都営中沢一丁目団地
	15:05～15:30	中沢2-5-3	ゆいま～る中沢 駐車場内
	15:05～15:30	連光寺3-57-1	連光寺コミュニティ会館
	15:45～16:10	聖ヶ丘1-19	都営聖ヶ丘団地 管理事務所前
	10:40～11:05	愛宕4-1	都営愛宕団地 3号棟北側
土曜日	11:20～11:45	愛宕1-2	都営愛宕団地 2号棟北側
	14:30～14:55	豊ヶ丘2-6-8	エステート豊ヶ丘 管理事務所前
	15:15～15:40	諏訪4-2	都営諏訪団地 諏訪4-2広場付近
	15:55～16:10	和田1254-12	三方の森コミュニティ会館 駐車場内

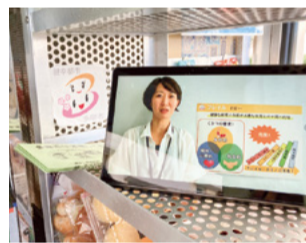
### 移動販売ではこんなこともしています！

●市内障害福祉事業所との連動

「どんぐりパン」と協力し、それぞれの商品を一緒に発売！



●健康まちづくりにも貢献！



移動販売車に健康マークのステッカーを貼り、販売中は健康まちづくりに関する動画を放映。

●移動販売スタッフが感謝状を授与されました！

営業準備をしている最中に大規模な発煙に気付き、防火管理者講習を受講していたスタッフが初期消火活動・消防署への連絡などを行い、被害を最小限にとどめたことにより、日野消防署から表彰されました！



1005199 移動販売について＝京王電鉄(株) ☎(337)3036・☎(374)9812、京王電鉄(株)との連携協定について＝市役所企画課 ☎(338)6813・☎(337)7658

### 注意事項

お支払いは現金のみで、酒類・タバコの販売はありません。



●たま広報へのご意見をお寄せください●

広報紙に関するご意見やご要望などがありましたら、次のフォームからお寄せください。 1012584 秘 書 広 報 課 ☎(338)6812



# 日野税務署からのお知らせ

☎日野税務署 ☎042(585)5661(自動音声)

## 国税庁ホームページ「チャットボット(ふたば)」をご利用ください

所得税の確定申告に関する疑問は、パソコン・スマートフォンなどでチャットボットの税務職員ふたばにご相談ください。

医療費控除・住宅ローン控除などの質問にAIを活用して自動回答します。

☎備考土・日曜日、夜間でも利用可。

詳細は、国税庁

<https://www.nta.go.jp/>

参照



## 国税の納付は便利なダイレクト納付・振替納税をご利用ください

現金で国税を納付する場合は、納付書を持参し、金融機関で必ず納期限までに納付してください。

☎納付期限所得税及び復興特別所得税・贈与税=3月15日(金)、個人事業者の消費税及び地方消費税=4月1日(月)☎備考ダイレクト納付・振替納税を利用するには、要事前手続き。贈与税は振替納税の利用不可。詳細は、国税庁 <https://www.nta.go.jp/taxes/nozei/nofu/01.htm> 参照



## 国税は二次元コードを利用したコンビニ納付や、スマホアプリ納付もできます

### ●二次元コードを利用したコンビニでの納付

パソコン・スマートフォンなどで、納付に必要な情報を二次元コードとして作成し、コンビニエンスストアで納付できます。

☎利用可能店舗 Loppi 端末・Famiポート 端末のある ローソン・ナチュラルローソン・ミニストップ・ファミリーマート ☎備考納付できる金額は30万円以下。金融機関や税務署窓口では、二次元コードによる納付不可。詳細は、国税庁 <https://www.nta.go.jp/taxes/nozei/nofu/01.htm> 参照

### ●スマホアプリを利用した納付

スマートフォン・タブレット端末を使って、国税スマートフォン決済専用サイト <https://kokuzei-sp-noufu.gmo-pg.com/direct/agreement> に納付情報を入力するだけで納付ができます。



☎利用できるアプリ PayPay、d払い、au PAY、LINE Pay、メルペイ、amazon Pay ☎備考納付できる金額は30万円以下。決済手数料などの負担なし。領収証書の発行なし。詳細は、国税庁 [https://www.nta.go.jp/taxes/nozei/nofu/smartphone\\_nofu/index.htm](https://www.nta.go.jp/taxes/nozei/nofu/smartphone_nofu/index.htm) 参照



# 相談案内

原則、電話で予約してください。市外局番は042です。祝日・年末年始(12月29日～1月3日)は実施していません。相談は先着順で、無料です。秘密は守られます。お気軽にご相談ください。☎1003237

## 生活困窮者自立相談

☎月～金曜日午前9時～午後6時、土曜日午前9時～午後5時☎備考ひきこもりに関する相談にも応じます☎場しごと・くらしサポートステーション(ベルブ2階)☎(338)6942

## 居住支援相談窓口

☎月～金曜日午前9時～午後6時、土曜日午前9時～午後5時☎場居住支援相談窓口(ベルブ2階)☎(401)8640

## 休日納税相談(納税課・保険年金課)(予約不要)

☎2月25日(日)午前8時30分～正午・午後1時～5時☎場市役所1階保険年金課☎納税課☎(338)6852、保険年金課☎(338)6840

## 高齢者在宅療養支援窓口

☎月～金曜日午前10時～正午・午後1時～4時☎場高齢者の在宅療養の医療に関する相談窓口☎多摩市高齢者在宅療養支援窓口(多摩市医師会)☎(357)1677

## 就職相談(予約不要)

☎月～金曜日午前9時～午後5時☎場ハローワーク府中永山ワークプラザ(ベルブ4階)☎(375)0951

## 創業・経営相談

☎月・水・木曜日午後1時～5時☎場経済観光課☎(338)6867

## リモート労働相談

☎毎月第3木曜日午前11時、午後1時30分・3時30分☎場市役所第二庁舎2階経済観光課☎(338)6867

## 犯罪被害者などの相談窓口(予約不要)

☎月～金曜日午前9時～午後5時☎場平和・人権課(ヴィータ7階)☎(338)6914

## LGBT電話相談☎(355)2112(専用ダイヤル)(予約不要)

☎奇数月第3火曜日午後4時～8時、偶数月第3火曜日午後2時～6時☎場TAMA女性センター☎(355)2110

## 女性を取り巻く悩みなんでも相談

☎場TAMA女性センター(ヴィータ7階)☎(355)2110

### ・面接相談

☎火・金曜日午前9時30分～午後0時30分、土曜日午後1時30分～4時30分

### ・電話相談☎(355)2111(予約不要)

☎木曜日午前10時～午後1時・1時30分～4時30分(相談時間は30分程度)

## 女性のための法律相談

☎第3水曜日午前9時30分～正午☎場TAMA女性センター(ヴィータ7階)☎(355)2110

## 消費生活相談(予約不要)

☎月～金曜日、第1・3土曜日午前9時30分～正午、午後1時～4時(第1・3木曜日を除く)☎場消費生活センター消費者相談室(ベルブ3階)☎(374)9595

## 外国人のための生活相談室

### (Life Consultation for Foreigners)

☎(ひにち)第1・3木曜日午後1時30分～4時30分(Date)1st and 3rd Thursdays, PM1:30～4:30☎場(とこと)多摩市国際交流センター(ヴィータ7階)(Place)Tama City International Center☎Please make a reservation by phone.☎042(355)2118

## 多摩市社会福祉協議会権利擁護センターによる相談

### ・弁護士によるふくし法律相談

☎第3木曜日午後1時30分～3時30分

### ・社会福祉士による成年後見相談

☎第4火曜日午後1時30分～3時30分

### (共通事項)

☎場権利擁護センター(二幸産業・NSP健康福祉プラザ7階)☎(373)5677

## 総合オンブズマンによる苦情相談

☎月～金曜日☎場市役所4階オンブズマン事務局☎(338)6809

## 子どもの相談

### 子どもと家庭に関する総合相談☎(355)3777(予約不要)※面接は要予約

☎月～土曜日午前9時～午後6時☎備考虐待に関する相談にも応じます☎場子ども家庭支援センター「たまっこ」☎(355)3833

### ひとり親家庭相談※面接は要予約

☎月～金曜日午前9時～午後5時☎場市役所4階子育て支援課☎(338)6833

### 電話教育相談「子どもホットライン」☎(372)2000(予約不要)

☎月～金曜日午前10時～正午・午後1時～5時☎場教育センター☎(372)1010

### 発達・教育初回相談窓口☎(372)1038

☎月～土曜日午前9時～正午・午後1時～5時☎場諏訪複合教育施設「かけはし」2階☎備考インターネットやSNSのトラブルに関する相談にも応じます☎

☎障害福祉課発達支援室☎(374)2717、教育センター☎(372)1010

### 就学・転学相談☎(372)2050

☎月～金曜日、第2・4土曜日午前10時～正午、午後1時～5時☎場教育センター(諏訪複合教育施設「かけはし」2階)☎(372)1010

### 受験生チャレンジ支援貸付事業相談

☎月～金曜日午前9時30分～午後4時30分☎備考令和5年度の申請受け付けは終了しました☎場市役所2階福祉総務課☎(400)0868

## 障がい者の相談

### 障がい者の総合相談

#### ・地域活動支援センター「のーま」

☎月～金曜日午前9時30分～午後6時、第1・3土曜日午前9時30分～午後5時☎場マルシェたま(健康センター4階)☎(311)2300

#### ・地域活動支援センター「あんど」

☎月～土曜日(第2土曜日を除く)午前

8時30分～午後5時☎場多摩市社会福祉協議会(二幸産業・NSP健康福祉プラザ3階)☎(356)0307

### 障がい者の就労相談

☎月～金曜日午前9時30分～午後6時、第1・3土曜日午前9時30分～午後5時☎場障がい者就労支援センター「なちゅーる」(健康センター4階)☎(311)2324

## 暮らしの専門相談

相談時間は30分(交通事故相談、人権・身の上相談は50分)です。法律・税務相談の予約は相談日の1週間前から受け付けます。

☎場市役所1階市民相談室☎(338)6806

### 法律相談

☎月・火・木曜日(第5月・火・木曜日を除く)。相談時間帯は週・曜日により異なります。

### 税務相談

☎3月5日・19日・26日各火曜日午後1時30分～4時、12日(火)午前9時30分～正午

### 不動産の相続・贈与等の登記相談

☎3月12日(火)午後1時30分～4時、26日(火)午前9時30分～正午

### 交通事故相談

☎3月7日(木)午後1時30分～4時

### 相続・遺言等くらしの書類作成相談

☎3月11日(月)午後1時30分～4時、25日(月)午前9時30分～正午

### 不動産取引相談

☎3月25日(月)午後1時30分～3時

### 年金・社会保険・労務相談

☎3月28日(木)午後1時30分～4時

### 人権・身の上相談

☎3月7日・21日各木曜日午前9時30分～正午、14日・28日各木曜日午後1時30分～4時

### 心のテレホンサービス☎(338)6818(専用ダイヤル)(予約不要)

☎毎週金曜日午後1時30分～4時

## 市税の還付金の請求忘れはありませんか？

市税の還付金は過誤納金還付通知書に同封の請求書の返送により振り込みます。なお、市職員から直接、電話やメールで還付のお知らせをすることはありません。☎納税課☎(338)6852、保険年金課☎(338)6840

### 求人・募集

#### パルテノン多摩アンケート調査にご協力ください

今後の公演事業や運営などの参考とするため、簡単なアンケートを実施しています。抽選で50人にパルテノン多摩オリジナルグッズを贈呈します。

主にリニューアルオープン以降にパルテノン多摩を利用・来館していない方(申込)2月29日(木)までに、インターネット手続きで、パルテノン多摩 <https://parthenon.form>

kintoneapp.com/public/questionnaire-202401-02・☎(375)1414・✉info@parthenon.or.jp へ



回答はこちらから▶

#### 多摩市職員

募集職種など下表のとおり(備考)詳細は、公式ホームページに掲載または市役所3階人事課、聖蹟桜ヶ丘駅・多摩センター駅各出張所、永山公民館で配布の募集要項参照(申込)期限3月1日(金)正午(申込)1014014(人事課)☎(338)6804

職種	区分	人数
一般事務(経験者採用・主任)	上級	10人程度

### サンリオピューロランド 春のスペシャルデー多摩市民特別割引キャンペーン

2月29日(木)～4月9日(火)(休館日を除く)市内在住・在勤者(チケット購入者の本人確認書類を要提示)備考1枚の専用割引券で5人まで割引可。詳細は、公式ホームページ参照(申込)1011125(サンリオピューロランドゲストセンター)☎(339)1111、市役所経済観光課☎(338)6830



© 2024 SANRIO CO., LTD. APPROVAL No.P1502053

## 多摩センターわくわくプロジェクト Vol.3

多摩センターでは、令和4年度から「まちづくりを起点とした新たなまちのつくり方」をスタートし、これからのまちの事を考えています。また、令和6年度末に方向性を出すことを目指しています。

まちづかいから考えよう  
これからのまちのこと

### 公園のつかい方を考えよう!

詳細はこちらから▶



## 第4回 多摩中央公園・多摩センター パークライフショー

# 3/2(土)

午前10時～午後8時  
(雨天時：3月3日(日)に延期)

### テーマ 「世代の壁、国籍の違い、障害の有無、全てを取り払って『ごちゃまぜ』で楽しむ!(=インクルーシブ)」

昨年多くの方にご来場頂いた「パークライフショー」! 今年も3月に多摩中央公園で開催します。

パークライフショーは「Noと言わない公園を目指して」をスローガンに過去にも3回開催され、公園を活用するためのさまざまなつかい方を考え、

“やってみる!”場になっています。

多摩センターでは、まちづかいを起点としてこれからのまちを考える動きもスタートしている中、公園開園部分や周辺空間を一体的に活用しながら、公園のつかい方や地域とのつながりを作っていきます。

多摩中央公園はリニューアルを皮切りに、市民参加しやすい環境を作っていきます。そのための第1歩として、誰もが安心して訪れることができる公園を目指して、今回のテーマを設定しました。遊び・音楽・アート・スポーツ・健康・教育といったあらゆるジャンルの企画が「ごちゃまぜ」にある事で、どんな人が来ても1日を通して楽しめるイベントになっています。ぜひお越しください!



▲自由な遊び場 プレーパーク



▲昨年に実施して大盛況だった、「本の物々交換」も再び実施します!



パークライフショーにあわせ、多摩センター地区連絡協議会主催の「多摩センターひなまつり2024」でイベントを開催します。多摩センター地区連絡協議会(新都市センター開発(株)内) ☎090(8946)9909(平日午前10時～午後5時)

#### 実施予定企画(一例)

場所	内容
①	明治大学おくやませミ〜みんなの公園ミニ・ロゲイング〜、パルテノン大通りマルシェ、ひなまつり歌イベント、サンリオひな飾りの装飾
②	大階段下ステージ(フラダンス、アーティストライブなど)
③	本の物々交換
④	「モルック」で遊ぼう
⑤	ペア体験&ヨーガ(要事前予約)、押し花作り体験
⑥	よりみちじゃらんじゃらん、仮囲いアート、キッチンカー
⑦	自由な遊び場プレーパーク、キッズバンド演奏など
⑧	箏の体験会、民族衣装ファッションショー、昔遊び体験

※内容が変更になる可能性あり。最新情報は、公式ホームページ参照

この他にも周辺でさまざまな連携企画を実施します!

全部で20個ほどの企画の実施を予定しています! 誰でも参加できる企画を数多く実施しますので、どなたでもお気軽にお越しください!

主催多摩中央公園・多摩センター連携協議会(1014167) 多摩TAMAセントラルパークJV(050(3665)6406、市役所公園緑地課(338)6953)

## 講座・催し物

日日時・日程・期間 場場所 対対象 定定員 費用(記載のないものは無料) 内内容 備備考 申申し込み 問問い合わせ  
 ID公式ホームページのトップページにある「広報ID検索」に7桁の数字を入力すると関連ページにアクセスできます

分類	名称	日時・場所	対象・定員・申し込み・問い合わせなど
環境	3月の自然観察会「雑木林の芽吹き」	日3月5日(火)午前10時～正午 集合 当日午前10時～11時に、旧多摩聖蹟記念館へ	内都立桜ヶ丘公園内の豊かな自然を散策共催多摩市植物友の会備雨天中止。歩きやすい靴と服装で。当日は資料を配布し、各自で観察ID1009625問教育振興課☎(338)6883
	3月の植物写真展示	日毎週月・水曜日、祝日を除く午前10時～午後4時 場旧多摩聖蹟記念館	内「早春の花」をテーマに、イチリンソウ・フキ・ロウバイなどの写真を展示備3月21日(木)は休館ID1011254問教育振興課☎(338)6883
	農業公園を一緒に作りませんか～春のジャガイモ編～(全3回)	日①3月23日(土)午前9時30分～正午ごろ[雨天時は24日(日)]、5月下旬ごろ、7月上旬ごろ 場連光寺6-17付近	定27組(応募者多数の場合は抽選)¥1組2,000円内ジャガイモの植付けから収穫までを市内の農家の方に教わりながら体験募集期間2月20日(火)～3月4日(月)備申し込み方法などの詳細は、公式ホームページ参照ID1014130問公園緑地課☎(338)6837
	「多摩の雑木林を歩く」春編	日3月24日(日)午前9時30分～午後3時 集合 パルテノン多摩大階段前	対健脚者定10人(申し込み先着順)コース山王下公園～大塚公園～なな山緑地散策後解散(歩程約7km)¥500円講師多摩グリーンボランティア森木会会員持ち物帽子、飲み物、昼食、雨具備歩きやすい服装でID1014034申問2月22日(木)から、電話または直接、グリーンライブセンター☎(375)8716(祝日を除く火～金曜日)へ
	野鳥観察会in多摩東公園	日3月9日(土)午前10時～10時45分 集合 武道館前広場	定20人(申し込み先着順)講師日本野鳥の会東京持ち物帽子、双眼鏡(お持ちの方のみ)備小学生以下は要保護者同伴。動きやすい服装と履きなれた靴で。雨天中止ID1014145申問2月22日(木)から、電話または直接、武道館☎(371)8421・URLhttps://tama-sports.com/へ
健康・福祉	恵泉多摩がん哲学外来カフェ	日3月9日(土)午後1時～3時 場パルテノン多摩東棟5階	内がん患者の方やさまざまな方が語らう場備がんの治療などは行いませんID1011730申当日直接会場へ問グリーンライブセンター☎(375)8716(祝日を除く火～金曜日)
	3月のスポーツ・健康・体力相談	日3月6日(水)午前10時～11時50分、8日(金)午後1時～2時50分 場総合体育館第3スポーツホール内相談コーナー	¥210円(市外の方は420円)内筋膜リリースで体の疲労改善持ち物室内用運動靴備券売機で利用券を購入。当日空いている時間は、随時直接申し込み可ID1011366申問電話または直接、総合体育館☎(374)2313へ
	3月の月例ウォーキング	日集合①3月5日(火)=グリーナード広場(永山1-4)②12日(火)=九頭龍公園③19日(火)=パルテノン多摩大階段下	対初心者持ち物飲み物、帽子、雨具(傘は不可)主催健康づくり推進員備動きやすい靴と服装で。ウォーキング用ポール使用不可。雨天中止ID①1011720②1011721③1011728申当日午前9時45分～10時に、直接集合場所へ問健康推進課☎(376)9139
教育	中央図書館ミニ仕事体験&バックヤードツアー	日3月16日(土)午前10時30分～正午(午前10時から受け付け) 場中央図書館活動室2・3	対市内在住・在勤・在学の小学生以上(小学3年生以下は要保護者同伴)定15人(先着順)持ち物筆記用具ID1014106申問2月20日(火)午前9時30分～3月15日(金)午後5時に、電話または公式ホームページのインターネット手続きで、中央図書館☎(373)7955へ
	「そらくんとたからくん2～卒業編～」上映会&交流会～みんなにやさしい“まち”へ～	日3月20日(祝)午後1時30分～4時 場永山公民館ベルブホール	定40人(申し込み先着順)内養護学校高等部と公立中学校支援級に通う兄弟2人の記録映画の上映と交流会備ゲスト=齋藤一男氏(ロゴスフィルム映画監督)、浅川素子さん(そらくん・たからくんのお母さん)、そらくん、たからくんID1014162申問2月22日(木)午前9時から、電話で、永山公民館☎(337)6661へ
暮らし	キタカイさんぽ館 防災フェスタ	日3月10日(日)午前10時～午後1時 場キタカイさんぽ館	内はしご車・隔壁板破壊・まちかど防災車放水・屋内煙・消防服着用体験、消防団ポンプ車展示、スタンプラリー、防災クイズ迷路、備蓄米などのプレゼント(先着360人)、キッチンカーなど持ち物室内用靴ID1014133問市民活動・交流センター☎(400)7723、URLhttps://tama-kitakai.com/

## 市民のひろば

4月1日号の原稿受け付けは2月27日(火)までです(先着30団体)。掲載には条件あり(掲載規定参照)。掲載規定・掲載用紙は公式ホームページに掲載の他、市役所3階秘書広報課、聖蹟桜ヶ丘駅・多摩センター駅各出張所、永山公民館で配布ID1005206  
 ※詳細は各連絡先へ。市は関与しません

### 会員募集

※場所は、主な活動場所です  
**ジュニア書道「墨の花」**日火・水曜日15:00～19:00(月3～4回)場乞田・貝取ふれあい館会議室☎5歳以上¥入会金(無料)、月会費(3,000円)備考見学・体験へどうぞ☎090(7211)5036岡本

**有朋テニスクラブ(硬式)**日①火・木曜日10:00②土曜日12:00③日曜日・祝日13:00場①②多摩東公園③鶴牧中学校☎50歳以上¥入会金(3,000円)、月会費(1,000円)備考ゲーム中心☎080(3126)5849石井公一  
**多摩ヨガ**日毎週火曜日10:00、木曜日9:30・11:00、各1時間ほど場本村集会所・連光寺コミュニティ会館☎どなたでも¥入会金(無料)、1回500円備考シニアの方大歓迎☎090(6012)7758原田  
**フォークダンスチロル**日毎週水曜日10:00～12:00場ひじり館ホール☎70歳くらいまでの女性¥入会金(無料)、月会費(1,500円)備考楽しく踊り、仲間の輪を広げてみませんか☎080(6712)1947石坂

**貝取体操クラブ**日第5週を除く毎週水曜日11:00～12:30場青陵中学校クラブハウス☎女性¥入会金(1,000円)、月会費(2,100円)備考音楽をバックに体を動かします。「後期高齢者」も頑張っています☎(374)8092中村  
**多摩吹矢聖蹟支部**日毎週日曜日13:00～16:00場多摩中学校クラブハウス、関・一つむぎ館☎どなたでも¥入会金(無料)、月会費(1,500円)備考腹式呼吸と集中力で矢を吹きます。初心者歓迎。見学・体験可☎090(6704)5124松田  
**催し案内**  
**結婚支援**日2/24(土)10:00～12:00場関戸公民館第1会議室¥無料☎NPO法人タマリバティアカデミー☎(374)1350朝倉

**合気道無料体験稽古(5歳～シニアの方)**日2/24(土)14:00～15:00場総合体育館第5スポーツホール¥無料備考動きやすい服装でお越しください☎多摩合気会☎090(1806)7413山田  
**スポーツウエルネス吹矢初心者体験会**日2/26、3/4・11・25、各月曜日13:00～15:00場総合体育館第1会議室¥各100円備考どなたでもできる健康スポーツです☎多摩市スポーツウエルネス吹矢協会☎090(6704)5124松田  
**詩吟の無料体験会**日2/26(月)13:15～15:45場関・一つむぎ館第1会議室¥無料備考お気軽にご参加ください(初心者歓迎)☎岳精流詩吟の会☎080(5000)8046新井



# 講座・催し物

日日時・日程・期間 場場所 対対象 定定員 費用(記載のないものは無料) 内内容 備備考 申申し込み 問問い合わせ  
ID公式ホームページのトップページにある「広報ID検索」に7桁の数字を入力すると関連ページにアクセスできます

分類	名称	日時・場所	対象・定員・申し込み・問い合わせなど
	多摩センターひなまつり2024	日3月3日(日)までの午前10時30分～午後5時30分 場パルテノン大通り十字路南側	内ハローキティのひな飾りの展示。3月2日(土)はパルテノン大通り十字路ステージなどでイベント実施ID1014144問多摩センター地区連絡協議会事務局[新都市センター開発(株)内] ☎090(8946)9909(平日午前10時～午後5時)
	みなさんはロケの助っ人、たまロケをご存知ですか?	日2月23日(祝)～3月3日(日) 場ココリア多摩センター6階	内年間150件以上のTV・映画ロケ撮影支援を行うたまロケーションサービスの活動を、作品年表・ロケ地マップとともに展示。近日公開予定のオール多摩市ロケ作品もご紹介! ID1014138申当日直接会場へ問たまロケーションサービス ☎(400)1706
	NHK交響楽団 パルテノン多摩演奏会	日3月1日(金)午後7時 場パルテノン多摩大ホール	¥10,000円指揮アンドレアス・オッテンザマー出演ダニエル・オッテンザマー(クラリネット)、NHK交響楽団曲目ブラームス:クラリネットソナタ第2番変ホ長調作品120-2・大学祝典序曲作品80・ハンガリー舞曲集ほか申問インターネット手続きまたは直接、パルテノン多摩URLhttps://www.parthenon.or.jp/event/20240301nhkso・☎(376)8181へ
文化	永山公民館サロンライトコンサート	日3月9日(土)午後3時～4時15分(2時45分開場) 場永山公民館ベルブホール	定130人(会場先着順)出演曲目町田幸子(フルート)=ビゼー:「アルルの女」第二組よりメヌエット他、野呂美由紀(ピアノ)=バッハ:フランス組曲第5番ト長調ほか備未就学児不可ID1013601申当日直接会場へ問永山公民館☎(337)6661
	国際理解講座「ポーランド・ショパンとキュリー夫人の母国」	日3月10日(日)午後2時～4時 場関戸公民館大会議室	対中学生以上定60人(申し込み先着順)¥TIC会員=無料、一般=300円講師菊地マウゴジャタ氏(ワルシャワ大学日本語学科卒業、TIC会員)ID1012989申問3月7日(木)までに、電話またはメールで、「ポーランド」・住所・氏名・電話番号を、多摩市国際交流センター☎(355)2118・✉tic@kdn.biglobe.ne.jpへ
	【“たまには芝居”参加作品】TAGWEAP「過去の鎖を解く鍵」	日3月16日(土)午後7時、17日(日)午後1時・5時(各30分前開場) 場永山公民館ベルブホール	定各140人(申し込み先着順)¥各1,000円主催多摩演劇フェスティバル実行委員会脚本演出海上菜里ID1011948申問インターネット手続きまたはメールで、TAGWEAPURLhttps://forms.gle/xgM6bZSW72wKC89u7・TAGWEAP公式X(旧Twitter) (@tagweap_new)のダイレクトメッセージ・✉tagweap.new@gmail.com 海上・☎090(6025)5541中川へ
	【“たまには芝居”参加作品】お芝居の工房ちゃとらん「山猫『どんぐりと山猫』『注文の多い料理店』」	日3月19日(火)午後7時30分、20日(祝)午前11時・午後2時・5時(各30分前開場) 場関戸公民館ギャラリー	定各43人(申し込み先着順)¥各1,000円主催多摩演劇フェスティバル実行委員会原作宮沢賢治演出河村卓哉ID1011828申問電話またはメールで、お芝居の工房ちゃとらん(クレープの店ちゃとらん)☎042(585)5623・✉takuya.chatrun@me.com 河村へ
	初めての水墨画体験教室	日3月23日(土)午前10時～正午 場キタカイさんば館創作活動室2	対小学生以上定15人(申し込み先着順)¥500円講師水彩会持ち物作品持ち帰り用の袋ID1013886申問3月1日(金)午前9時から、電話または直接、市民活動・交流センター☎(400)7723へ

## 2024年度TIC外国語セミナー

日4月～令和7年2月 対高校生以上 定各15人(応募者多数の場合は抽選。応募者が6人以下の場合は開催なし) ¥22,000円～31,000円(全回分) 備考参加者は要TIC会員登録(別途会費3,000円)。申し込みは1言語につき1講座のみ。詳細は、多摩市国際交流センターURLhttps://www.tic-tama.jp/foreignlanguage.html 参照 ID1014124 問3月9日(土)までに、電話またはメールで、住所・氏名・電話番号・受講したいクラスを記入し、多摩市国際交流センター☎(355)2118、✉tic@kdn.biglobe.ne.jpへ

講座名	曜日・時間	受講レベル
上級英会話Ⅰ	火曜日10:00～11:30	ニュースなどで話題になる事柄について、話したり聞いたりできる
上級英会話Ⅱ	水曜日13:00～14:30	
中級英会話Ⅰ	火曜日13:00～14:30	ある程度話題について話したり聞いたりできる
中級英会話Ⅱ	火曜日15:00～16:30	
中級英会話Ⅲ	水曜日17:00～18:30	
初級英会話Ⅰ	金曜日13:30～15:00	簡単な日常会話ができる
初級英会話Ⅱ	金曜日15:30～17:00	
初級中国語	第2・4月曜日13:30～15:00	簡単な文が分かる
中級中国語	水曜日10:00～11:30	日常会話ができ、簡単な文章も書ける
初級タイ語	水曜日15:00～16:30	簡単な自己紹介ができ、ある程度文字が分かる
中級ハングル	金曜日10:00～11:30	文字が読め、日常会話理解できる
初級フランス語	金曜日17:30～19:00	簡単な会話ができる
初級スペイン語	第2・4月曜日15:30～17:00	簡単な会話ができる

### 有料広告

※この広報紙に掲載されている有料広告は市の業務と直接関係ありません。内容は広告主にお問い合わせください

医療法人財団青溪会

## 駒木野病院

【院長】菊本 弘次【副院長】田 亮介・笠原 麻里・鬼塚 愛彦

精神科 児童精神科 老年精神科  
神経内科 リハビリテーション科

当院は、皆様から親しまれ信頼される医療機関として、精神医療の提供に取り組んでいます。うつや統合失調症などの精神疾患に加えて、子どもの精神疾患や、アルコール依存症、認知症など、様々なこころの問題に対して診断や治療を行いながら、健康を取り戻すお手伝いをしております。

Tel. 042-663-2222  
Fax. 042-663-3286  
〒193-8505 東京都八王子市裏高尾町273

多摩市在住、60歳以上、おしごとをお探しの方へ!

## 入会説明会開催

3/12 火 9:30～11:30  
《場所》多摩市桜ヶ丘4-40-1

まずは資料請求から

基本的なことを実際に体験してみませんか?!

## シニア向け 剪定体験講座開催

3/25 月 9:30～12:30  
60歳以上の方対象 参加無料

《場所》鶴牧西公園(式の土間)  
《服装》動きやすい服・運動靴  
《持ち物》飲み物・筆記用具・軍手

両日とも予約制です。下記までご連絡ください。

# TEL.042-371-3580

※3月入会ご希望の方は、3/5(火)まで

公益社団法人多摩市シルバー人材センター | 多摩市桜ヶ丘4-40-1



### 健康だより

#### 新型コロナに関する相談

☎1002608健康推進課 ☎(376)9111

●東京都新型コロナ相談センター ☎0120(670)440(24時間、土・日曜日、祝日を含む毎日)

#### これならできる！健康栄養相談～3月は女性の健康週間です！～

健診を受けたら健康栄養相談を受けましょう。管理栄養士・保健師が相談に応じます。

☎3月6日(水)午前9時10分～11時 ☎10人(申し込み先着順) ☎健診結果の見方と相談。その他健康に関する相談も可 ☎備考健診結果があれば要持参。

治療中の方は主治医に相談の上、要連絡 ☎1012092 ☎問場電話で、健康

推進課(健康センター) ☎(376)9139へ

### 新型コロナワクチン接種 無料での接種は3月31日(日)で終了します！



令和5年秋開始接種(1人1回)および初回(1・2回目)接種を希望する方はお早めにご予約ください。都の大規模接種会場でも実施しています。

特に初回接種は、2回完了するまでに下表の接種間隔(期間)を要しますのでご注意ください。

初回(1・2回目)接種の接種間隔	
ファイザー社	3週間以上
モデルナ社	4週間以上

#### 予約方法

予約には接種券が必要です。

#### (1)多摩市ワクチン予約サイト

☎<https://covid19.city.tama.lg.jp/>



#### (2)多摩市コロナウイルスワクチン接種コールセンター

☎042(313)7003・☎042(313)7754 (聴覚に障がいなどのある方専用) ☎備考都の大規模接種会場の予約は、東京都 ☎<https://www.tokyova>

[ccine-rsv.metro.tokyo.lg.jp/pages/gu202202.html](https://ccine-rsv.metro.tokyo.lg.jp/pages/gu202202.html) 参照



▲東京都新型コロナウィルスワクチン大規模接種予約システム

※令和6年4月以降は、主に65歳以上の方の重症化予防を目的として定期接種(有料・秋冬に1回)を実施する予定です



▲令和6年4月以降の新型コロナワクチン接種の詳細はこちら ☎1014020

#### 新型コロナワクチンの接種は強制ではありません

☎1002575 ☎新型コロナウイルスワクチン接種コールセンター ☎042(313)7003(土・日曜日、祝日を除く午前9時～午後5時)・☎042(313)7754

(この紙面は2月8日時点の情報で作成しています)

#### 受診相談(救急相談、医療機関案内)

☎1002731

- 消防庁救急相談センター(24時間) ☎#7119、☎042(521)2323 病院に行くか救急車を呼ぶか迷っている方はご連絡ください。相談医療チーム(医師、看護師、救急隊経験者など)が年中無休で対応します。
- 子供の健康相談室 小児救急相談(東京都) ☎#8000、☎03(5285)8898 ☎月～金曜日の午後6時～翌朝8時(土・日曜日、祝日、年末年始の午前8時～翌朝8時)
- 東京都医療機関案内サービス“ひまわり”(24時間) ☎03(5272)0303
- 急患テレホンセンター(多摩消防署内)(24時間) ☎042(375)9999

#### ●休日診療当番医(医科)

急病人のみ。来院前に必ず要電話予約。必ず時間内のご連絡・ご来院を。

☎午前9時～午後5時 ☎持ち物健康保険証、乳幼児医療証など

診療日	医療機関名	所在地	電話番号
2/23(水)	まえはら小児科	関戸4-72聖蹟桜ヶ丘オーパ5階	(374)5028
2/25(金)	永山内科クリニック	芝田1426KTAビル2階	(338)2355
3/3(日)	鈴木内科胃腸科	永山5-4-10	(371)2760

※当番医は、都合により変更の場合あり

#### ●こども準夜診療所(健康センター内)=小児科

来院前に必ず電話でご連絡ください。

☎受付時間午後7時～9時45分 ☎(375)0909

#### ●休日歯科応急診療所(健康センター内)=歯科

来院前に必ず電話でご予約ください。

☎受付時間日曜日・祝日の午前9時～午後3時 ☎(376)8009

## 知ってる？ 第3号 アイランド! アイランドのおかしな記念日

おまけ

アイスランド語でひとこと!

おいしい! = Gott!  
またね = Sjúamst

東京2020オリンピック・パラリンピック大会を契機に多摩市は北欧アイスランド共和国のホストタウンとなりました。このシリーズではアイスランドの情報をさまざまなテーマでお届けします!

第3号ではアイスランドのユニークな記念日を紹介いたします。

#### アイスランドの「Bolludagur(ボルルダグール)」

ボルルダグールは、「ボルルール」と呼ばれるシュークリームをたくさん食べる日です。

この日は、キリストの復活祭であるイースターの7週間前の月曜日(令和6年は2月12日)とされてい



プロモートアイスランドより

て、元はイースターに向けた断食の前に、食べ物たくさん食べておく習慣が起源になったと考えられています。そのため、その週は火曜日が「Sprengidagur」(ラム肉や豆のスープをお腹いっぱい食べる日)、水曜日が「Ösku dagur」(子どもたちが仮装してお菓子をもらいに町を回る日)と食べものに関するお祝いの日が続きます。

かつては、ボルルダグールの朝には、子どもたちが「はたき」のような棒を持って「Bolla! Bolla!」と寝ている両親のお尻を叩き、降参の印にボルルールをもらって食べるという不思議な風習がありました。しかし、現在ではその風習はほぼ見られなくなり、ボルルールを食べるといふ部分のみが残ったとされています。

#### みんな大好き!ボルルール

普段アイスランドではシュークリームは一般的なお菓子ではないのですが、ボルルダグールになると、アイスランド中のお店にボルルールが並びます。このボルルールは日本とは異なり、シュー生地を生クリームとジャムやカスタードを入れ、チョコレートをかけるのが主流!

お店ごとにさまざまなトッピングや味付けのボルルールが販売され、ジャムはブルーベリーが定番ですが、ルバーブも人気だそう。多摩市の友好都市である富士見町の名産品が出てくるのも何かのご縁かもしれませんね!

駐日アイスランド大使館でも、毎年この日にはボルルールをたく

さん作ってお祝いしているとのこと。ステファン大使もボルルールが大好きなんだとか! ☎1014129 ☎文化・生涯学習推進課 ☎(338)6882・☎(371)3711



▲ステファン・ホイクル・ヨハネソン 駐日アイスランド大使もこの笑顔!

### 令和6年度ごみ有料指定袋減免申請受付 特別窓口を設置します

表1に記載の減免対象の方に、ごみの有料指定袋を交付します。

**日時・交付枚数**表2・3の通り**持ち物**本人確認書類(健康保険証、運転免許証、障害者手帳など)。認め印は不要。表1の②に該当する方は受給証、③~⑥に該当する方はそれぞれ交付されている手帳、⑦に該当する方は後期高齢者医療被保険者証。代理人が申請する場合は、委任状(様式は任意)と代理人の本人確認書類**備考**初日の待ち時間は長時間になる可能性あり。持ち帰り用の袋の用意なし。必要に応じて要持参**ID**1010966**印**各交付場所に備え付けの申請用紙に必要事項を記入し、窓口へ**印**エコプラザ多摩内資源循環推進課**☎**(338)6836・**FAX**(356)3919

▼表1 対象世帯

①生活保護を受けている世帯
②児童扶養手当を受給している世帯
世帯全員の市民税が非課税で、右記要件に該当する世帯
③特別児童扶養手当を受給している
④在宅で生活している、愛の手帳に1度または2度と記載されている方がいる
⑤在宅で生活している、精神障害者保健福祉手帳に障がいの程度が1級と記載されている方がいる
⑥在宅で生活している、身体障害者手帳(1級または2級)をお持ちの方がいる
⑦75歳以上のみで構成する世帯

▼表2 減免申請の受付日時と交付場所

日程	時間	交付場所
3/1(金)~6(水)(3日を除く)	10:00~16:30	多摩センター駅出張所
3/14(木)~18(月)		永山公民館ギャラリー
3/28(木)、4/1(月)・2(火)		市役所東庁舎1階特設会場
4/9(火)~11(木)		健康センター1階特設会場

※エコプラザ多摩では、3/1以降の平日と祝日の8:30~17:00に受け付け(年末年始を除く)  
 ※土・日曜日、祝日の場合は、当日に課税状況などの確認が取れない場合あり

▼表3 交付する袋の枚数

世帯人数	燃やせるごみの袋	燃やせないごみの袋	プラスチックの袋
1人~2人	80枚(10ℓ)	10枚(10ℓ)	20枚(20ℓ)
3人~4人	80枚(20ℓ)	10枚(20ℓ)	30枚(20ℓ)
5人以上	120枚(20ℓ)	10枚(20ℓ)	40枚(20ℓ)

※( )内は袋の容量。申請の時期により、交付枚数の変更あり

### 令和5年度 まち美化貢献者・団体の表彰を行いました

多摩市まちの環境美化条例第7条に基づき、公共の場所でのごみ拾い活動など「まちの環境美化」に長年貢献していただいた6団体・1人を、12月3日に表

彰しました。今後ともまちの環境美化にご協力をお願いします。



受賞者・団体	FORCE
	コスモフォーラム多摩管理組合
	花の階段
	Gサポーターズ
	子ども子育て安心まちづくりサークル
	歴史古街道団 中村くるみさん

**ID**1002291**印**環境政策課**☎**(338)6831

### 令和5年度ごみ減量標語表彰式を行いました

身近な生活環境問題であるごみ問題について、理解と認識を深めてもらうための啓発の一環として募集し、最優秀の2作品を、12月3日に表彰しました。今後ともごみ減量にご協力をお願いします。

ル 小さな努力 素敵な未来」(市内在勤 知名一義さん)**ID**1013512**印**資源循環推進課**☎**(338)6836

**最優秀賞**「捨てるたび 明日の地球を 考える」(多摩第二小学校 奥村理世さん)、「リサイク



## TAMAサステナブル・アワード2023受賞団体が決まりました!

2回目の今回は、6つの部門に計11団体から応募があり、次の6団体が受賞されました。また、表彰式と併せて講演会「市民一人ひとりが実践できる環境配慮・サステナブルな生活」とパネルディスカッションを開催しました。講演会などの様子は、YouTube多摩市公式チャンネルで配信予定です。

**ID**1013755**印**環境政策課**☎**  
(338)6831・**FAX**(338)6857

市は、市議会と共に行った「多摩市気候非常事態宣言」を市民の皆さんとともに前へ進めていくため、地域・学校・企業などで実践されている持続可能なライフスタイルや環境に優しい取り組みを表彰しています。受賞団体やその取り組み内容を広く周知することで、多くの方が共感し、環境に対する一人ひとりの意識啓発・行動につなげていくことを目的としています。



▲受賞団体に多摩産材でできた表彰楯を贈呈しました

#### 地球温暖化対策部門

##### なな山緑地の会

和田緑地保全の森(通称「なな山」)に残る里山保全活動を約20年間実施しています。里山の維持を進めることはCO<sup>2</sup>の吸収につながり、地球温暖化防止にも貢献しています。



#### グッドライフスタイル部門

##### 帝京大学小学校

学校内の里山の復活を目指す「里山プロジェクト」として、里山に親しみながら里山を知る・守る・利活用する活動を実施しています。学校の畑や植栽などすべてを里山として、学習と実践的な活動をつなげる場として活用しています。



#### プラスチック・スマート部門

##### 住友ゴム工業(株)

市内のテニスコートで、人工芝から発生するマイクロプラスチックの調査と流出抑制対策の実証実験を行っています(テニス用砂入り人工芝の公表事例としては国内初)。



#### 大学・高校部門

##### greenbird多摩・高幡不動チーム

「ごみを楽しく拾う」「ごみを拾ってまちづくり」をキーワードに、月に1回多摩センター駅周辺で清掃活動を実施している学生ボランティア団体です。定期的に活動を行うことでポイ捨てをしにくい街を作ります。



#### 生物多様性保全部門

##### 多摩市水辺の茶校運営協議会

多摩川や大栗川などで、子どもたちが自然の仕組みや大切さを体験できるイベントを13年間実施しています。小学校でも河川環境への意識づくりを行っています。



#### 中学・小学校部門

##### 多摩第一小学校

地域の方と連携した移动式えねこや(エネルギーの小屋)体験や、自分たちで作ったエネルギーを活用したイルミネーション点灯など、再生可能エネルギーと省エネの必要性について学んでいます。



# ペットボトルの分別にご協力いただき、ありがとうございます 皆さまの「エコ活動」のおかげで…こんなに綺麗になりました!

ID1011868



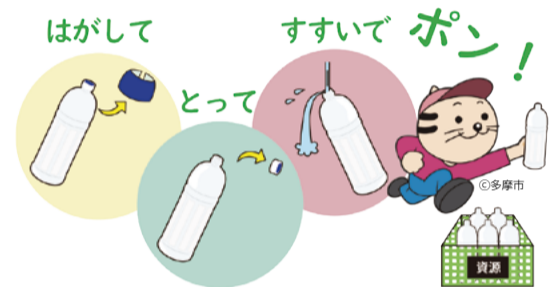
## ペットボトル 分別ルールのおさらい

- ①ラベルをはがす
- ②キャップをとる
- ③中を軽くすすぐ

**お願い** 袋には入れず、軽くつぶして出してください。



▲詳細はこちら



皆さまのお力によって、ペットボトルはここまで綺麗に分別されて、エコプラザ多摩へ運ばれています。ご協力いただき、ありがとうございます。しかし、中には「びん」や「電池」などの入れてはいけないものも含まれています。びんは必ずふたを外し、中を空にして軽くすすいでからびんの回収容器に出してください。電池は有害性ごみですので、缶・ペットボトルの回収容器へ入れないでください。缶・ペットボトルを出す際に電池などが容器内に入っていないかご確認をお願いします。

未来の子どもたちにより良い環境を残すため、引き続きご協力をお願いします。

このような状態だと収集しません。改善されない集積所には、管理会社などにご協力を依頼しています



# 40リットルサイズのプラスチック有料指定袋をご利用ください!

ID1013382

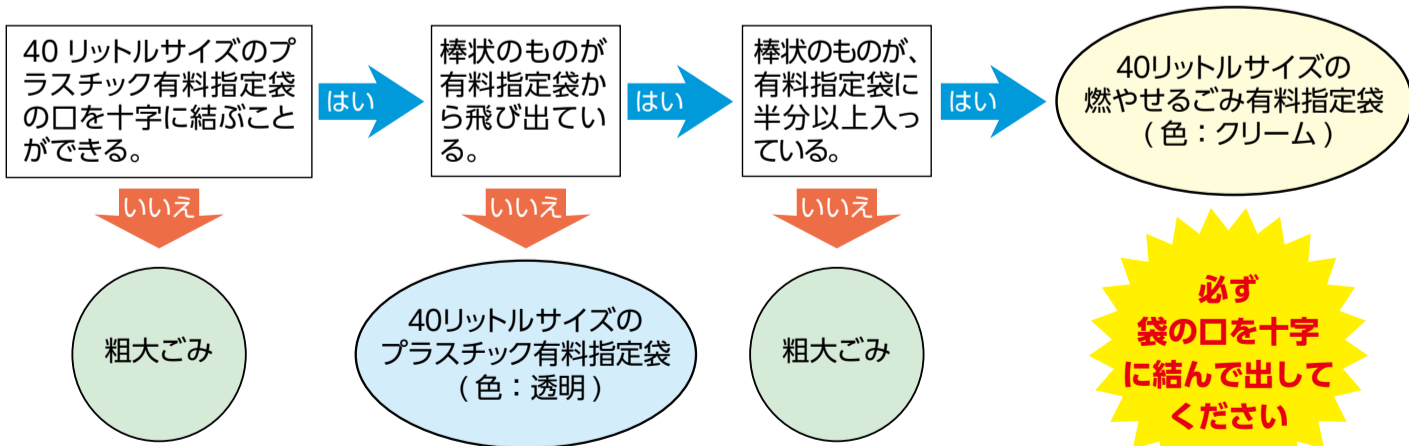
**出し方  
注意!**

12月から、40リットルサイズのプラスチック有料指定袋の販売を開始しています。収集に出すときは、必ず袋の口を十字に結んで出してください。袋の口を十字に結ぶことができないもの、袋から飛び出すものは入れないでください。袋を破く機械が故障する原因になります。



▲詳細はこちら

## きれいなプラスチック製品の出し方



問資源循環推進課 ☎ (338) 6836 ・ ☎ (356) 3919