

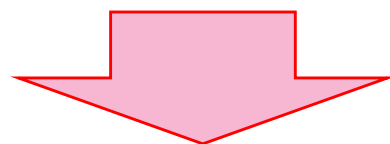
前回(第8回)の議論の結果

モデルエリアとして、貝取・豊ヶ丘地区において「協議会型プラットフォーム」を試行的に運用するにあたり、

○どのような資源があるのか。

○この地区ではこういった課題があるのか。

を整理することとなった。



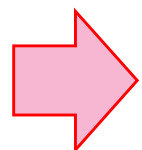
人口

子育て環境

地域福祉

住環境

地域活動

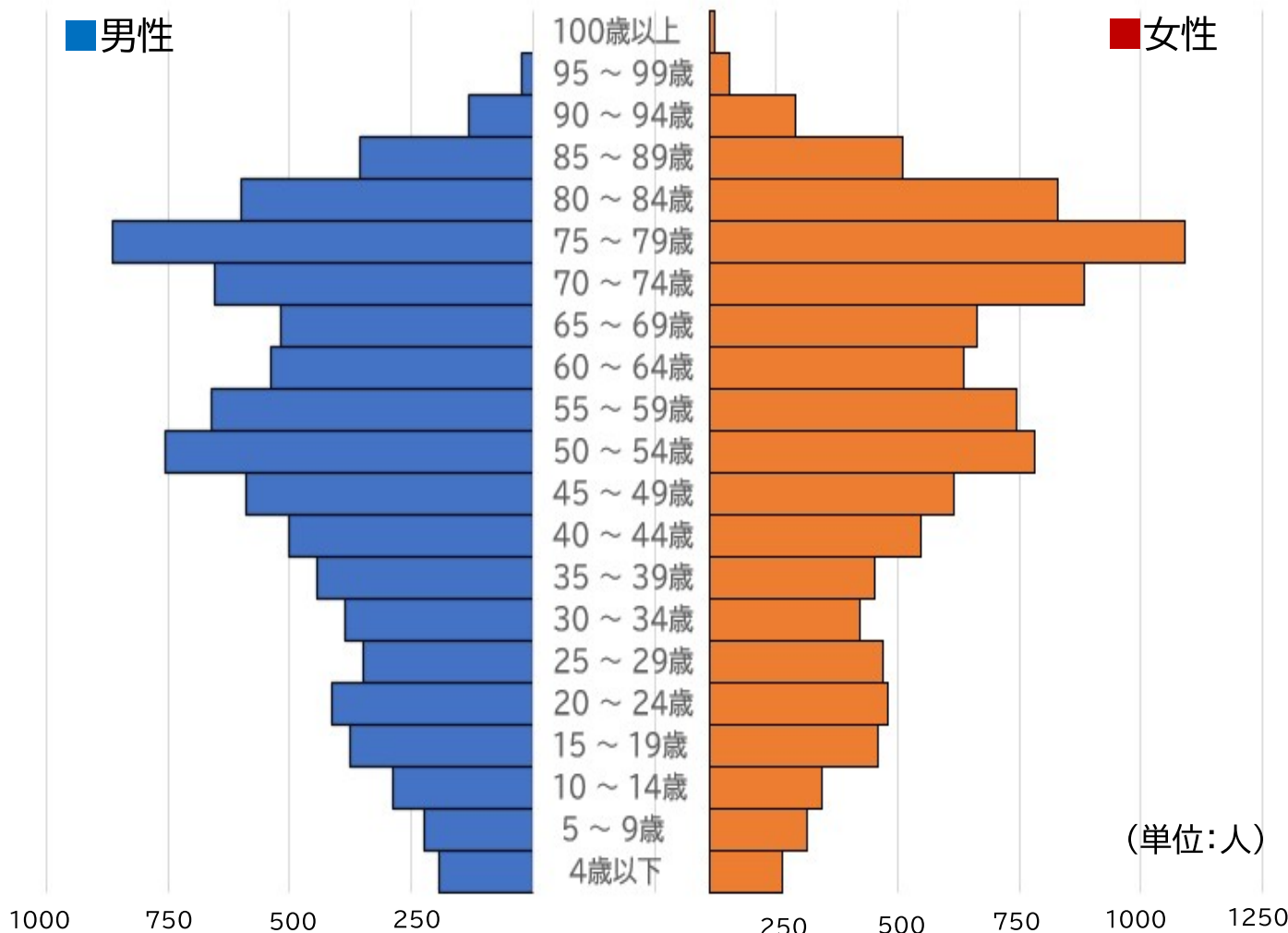


これらのデータなどから、地域特有の課題について、分析する。

1 人口の状況について

①人口構成

青陵中エリア 人口ピラミッド
(令和8年1月1日時点)



②高齢化率 (令和8年1月1日時点)

区分	高齢化率
貝取1丁目	29.8% (線路北側含む)
貝取2丁目	46.6%
貝取3丁目	45.4%
貝取4丁目	49.4%
貝取5丁目	45.9%
豊ヶ丘1丁目	21.1%(線路北側含む)
豊ヶ丘2丁目	39.0%
豊ヶ丘3丁目	50.2%
豊ヶ丘4丁目	51.4%
豊ヶ丘5丁目	49.4%
豊ヶ丘6丁目	48.9%
南野1、2丁目	19.6% (エリアの一部のみ)
地区全体	38.8%

1 人口の状況について

③人口の推移(直近5年間)【貝取地区】

時点		貝取	1丁目	2丁目	3丁目	4丁目	5丁目
R4.1.1		7,811	1,958	3,307	956	1,067	523
R5.1.1		7,737	1,956	3,262	933	1,060	526
R6.1.1		7,605	1,950	3,186	900	1,052	517
R7.1.1		7,521	1,932	3,154	894	1,032	509
R8.1.1		7,436	1,936	3,121	874	1,000	505
R4と R8との 比較	増減数	-375	-22	-186	-82	-67	-18
	増減率	-4.8%	-1.1%	-5.6%	-8.6%	-6.3%	-3.4%



	貝取	1丁目	2丁目	3丁目	4丁目	5丁目
主な 増要因	90-94歳 76.1% 85-89歳 38.7% 80-84歳 29.3%	80-84歳 77.8% 90-94歳 46.7% <u>15-19歳 36.1%</u> 30-34歳 13.0%	90-94歳 86.4% 80-84歳 53.4% 85-89歳 38.6% <u>25-29歳 2.4%</u>	85-89歳 125.9% 60-64歳 51.6% 55-59歳 27.9% <u>20-24歳 9.5%</u>	90-94歳 135.7% 55-59歳 41.9% 85-89歳 32.3% <u>20-24歳 9.7%</u>	55-59歳 38.5% 60-64歳 36.4% <u>35-39歳 33.3%</u> 20-24歳 16.7%
主な 減要因	10-14歳 31.2% 65-69歳 29.6% 70-74歳 29.1%	5-9歳 27.7% 10-14歳 24.7% 70-74歳 22.4%	10-14歳 35.7% 65-69歳 35.6% 30-34歳 28.9%	4歳以下 78.9% 65-69歳 45.5% 70-74歳 38.0%	45-49歳 42.9% 10-14歳 41.7% 70-74歳 41.6%	70-74歳 52.1% 65-69歳 51.2% 10-14歳 38.5%

1 人口の状況について

③人口の推移(直近5年間)【豊ヶ丘地区】

時点		豊ヶ丘	1丁目	2丁目	3丁目	4丁目	5丁目	6丁目
R4.1.1		10,520	3,154	2,876	1,601	700	1,269	920
R5.1.1		10,380	3,139	2,848	1,550	689	1,230	924
R6.1.1		10,286	3,144	2,804	1,519	689	1,211	919
R7.1.1		10,182	3,141	2,763	1,511	674	1,197	896
R8.1.1		10,048	3,139	2,737	1,483	667	1,183	839
R4と R8との 比較	増減数	-472	-15	-139	-118	-33	-86	-81
	増減率	-4.5%	-0.5%	-4.8%	-7.4%	-4.7%	-6.8%	-8.8%



	豊ヶ丘	1丁目	2丁目	3丁目	4丁目	5丁目	6丁目
主な 増要因	90-94歳 50.8% 55-59歳 37.4% 75-79歳 20.5%	75-79歳 50.8% 90-94歳 38.9% 85-89歳 37.5% 10-14歳 2.9%	90-94歳 131.6% 85-89歳 48.8% 55-59歳 48.7% 40-44歳 2.6%	75-79歳 57.5% 55-59歳 55.7% 95-99歳 50.0% 10-14歳 13.9%	90-94歳 153.8% 60-64歳 42.4% 55-59歳 40.0% 20-24歳 10.5%	55-59歳 54.1% 95-99歳 37.5% 25-29歳 31.8% 15-19歳 8.5%	60-64歳 26.5% 80-84歳 15.7% 15-19歳 8.3%
主な 減要因	70-74歳 28.4% 50-54歳 24.9% 4歳以下 22.9%	95-99歳 62.5% 70-74歳 26.9% 4歳以下 26.3%	95-99歳 37.5% 45-49歳 35.9% 70-67歳 33.9%	4歳以下 52.9% 5-9歳 41.2% 60-64歳 35.7%	45-49歳 48.1% 5-9歳 39.1% 30-34歳 33.3%	70-74歳 36.6% 5-9歳 36.4% 10-14歳 34.9%	10-14歳 36.7% 40-44歳 36.2% 5-9歳 33.3%

2 子育て環境について

①児童・生徒数

学校名		1年	2年	3年	4年	5年	6年	合計
貝取小	児童数	26	33	27	32	30	38	186
	学級数	1	1	1	1	1	2	7
豊ヶ丘小	児童数	26	31	31	26	35	34	183
	学級数	1	1	1	1	1	1	6
青陵中	児童数	61	82	81				224
	学級数	2	3	3				8

(令和7年5月1日時点)

②小学生の放課後の居場所

学童クラブ	定員	空き状況(R7.10.1時点)
貝取小学童クラブ	80名	5枠以下の空きあり
貝取学童クラブ ※R8.4.1～豊ヶ丘小学童クラブ	70名	5枠以下の空きあり

放課後子ども教室	活動日時	運営主体
貝取小	月～金の週5日下校時～午後5時	(社福)多摩福祉会
豊ヶ丘小	主に水曜日午後1時30分～3時30分	地域のボランティア

2 子育て環境について

③こども食堂

こども食堂	場所	開催日	料金
こども食堂 きっちゃん空	貝取1-47-9	第4水曜日 16時~17時半	子ども 100円 大人 300円
こども食堂カラーカ	豊ヶ丘4-2-5-107	第3金曜日 17時~	18歳以下・65歳以上 200円 大人 500円
こども食堂 ぐりーんぴーす	貝取4-3-1-110	第2水曜日 16時半~18時	高校生以下・65歳以上 100円 大人 300円

(令和7年12月時点)

④こども関連施設

名称	場所
豊ヶ丘児童館	豊ヶ丘5-6
認可保育所 ピオニイ第二保育園	豊ヶ丘4-8

2 子育て環境について

【参考】第41回多摩市政世論調査報告書(令和8年1月)より

Q.多摩市は子育てがしやすいまちだと思いますか。

(単位:%)

居住 地区別	回答数	そう思う	そう思う じつは なげ	いい	あまり そう 思わ ない	そう 思わ ない	無 回 答	肯定 的 評 価	否定 的 評 価
貝取	50	14.0	42.0	30.0	10.0	2.0	2.0	56.0	12.0
豊ヶ丘	69	18.8	49.3	23.2	7.2	—	1.4	68.1	7.2
(参考) 市全体	1,389	18.2	42.0	32.0	3.9	0.9	3.0	60.3	4.8

2 子育て環境について

Q.多摩市は子どもがのびのびと過ごし、学び、成長できるまちだと思いますか。

(単位:%)

居住 地区別	回答数	そう思う	どちらかといえば そう思う	いいえ	あまりそう思わない	そう思わない	無回答	肯定的評価	否定的評価
貝取	50	12.0	46.0	30.0	10.0	—	2.0	58.0	10.0
豊ヶ丘	69	17.4	52.2	23.2	2.9	1.4	2.9	69.6	4.3
(参考) 市全体	1,389	18.3	43.8	30.2	4.0	0.6	3.2	62.1	4.6



○児童・生徒数は少なく、小学校はほぼ単学級となっているが、小学生の放課後の居場所が確保されているなど、環境は比較的充実している。

3 地域福祉の状況について

①民生委員・児童委員(第3地区民生委員協議会)

地区	委嘱者数	欠員数
貝取	3名	6名
豊ヶ丘	4名	7名

(令和7年12月1日時点)

②包括支援センター

名称	担当圏域	高齢者人口 (令和8年1月1日現在)	包括職員数
北部地域包括支援センター	関戸1～5丁目・一ノ宮・愛宕・東寺方3丁目・和田3丁目・乞田・永山1丁目・貝取1丁目・豊ヶ丘1丁目	8,543	7
中部地域包括支援センター	永山2～7丁目・貝取2～5丁目・豊ヶ丘2～6丁目・南野1丁目	10,371	8

※相談対応延べ件数(月内の重複相談も含めた相談件数)

名称	R4	R5	R6	対前年度比 増減数	対前年度比 増減率
北部地域包括支援センター	9,951	9,469	11,139	1,821	17.6%
中部地域包括支援センター	12,873	12,586	14,407	1,670	14.5%

「令和7年度第1回多摩市地域包括支援センター運営協議会」(令和7年5月28日)資料より

3 地域福祉の状況について

【参考】第41回多摩市政世論調査報告書(令和8年1月)より

Q.多摩市は高齢者がいきいきと暮らせるまちだと思いますか。

(単位:%)

居住 地区別	回答数	そう思う	そう思う じつは なげ	いい 感じ	あまり そう 思わ ない	そう 思わ ない	無 回 答	肯定 的 評 価	否定 的 評 価
貝取	50	10.0	20.0	30.0	32.0	8.0	—	30.0	40.0
豊ヶ丘	69	10.1	36.2	36.2	14.5	1.4	1.4	46.4	15.9
(参考) 市全体	1,389	8.0	28.0	43.4	15.4	3.1	2.1	36.0	18.5

3 地域福祉の状況について

Q.多摩市は障がい者が安心して暮らせるまちだと思いますか。

(単位:%)

居住地区別	回答数	そう思う	そう思うけど もう少しかよってほしい	いい	あまりそう思わない	そう思わない	無回答	肯定的評価	否定的評価
貝取	50	6.0	18.0	42.0	26.0	6.0	2.0	24.0	32.0
豊ヶ丘	69	7.2	23.2	46.4	18.8	2.9	1.4	30.4	21.7
(参考) 市全体	1,389	5.1	19.2	54.8	15.2	3.2	2.5	24.3	18.4



○民生委員・児童委員には欠員が出ているほか、包括支援センターの相談対応件数が増加するなど、地区のニーズに応えるための人員配置が厳しい状況にある。

4 住環境について

①公園

(令和7年4月1日時点)

	公園・緑地名	所在地	区分	面積(m ²)	住民一人あたり
1	釜沼公園	貝取1-3	街区公園	1,845.30	合計 152,003.92 /7,484人 20.31m ²
2	貝取山緑地	貝取1-41	都市緑地	64,446.27	
3	みどり公園	貝取1-63	街区公園	1,344.20	
4	貝取北公園	貝取2-1-1	近隣公園	36,838.50	
5	貝取第4公園	貝取2-11	街区公園	4,874.68	
6	貝取第6緑地	貝取2-14	都市緑地	465.02	
7	貝取第5公園	貝取3-11	街区公園	6,589.73	
8	貝取第7緑地	貝取3-19	都市緑地	2,397.80	
9	貝取南公園	貝取4-13	近隣公園	26,058.97	
10	貝取第7公園	貝取4-14	街区公園	3,401.35	
11	貝取第6公園	貝取5-4	街区公園	3,742.10	
1	八幡公園	豊ヶ丘1-20	街区公園	1,157.93	合計 178,730.34 /10,115人 17.66m ²
2	豊ヶ丘北公園	豊ヶ丘1-39	近隣公園	49,803.97	
3	あじさい緑地	豊ヶ丘1-44-85	都市緑地	8,008.17	
4	豊ヶ丘第1緑地	豊ヶ丘1-6	都市緑地	3,752.75	
5	豊ヶ丘第1公園	豊ヶ丘2-10	街区公園	8,427.09	
6	豊ヶ丘の杜緑地	豊ヶ丘2-25-1	都市緑地	35,215.53	
7	豊ヶ丘第9公園	豊ヶ丘2-3	街区公園	7,552.94	
8	とちのき公園	豊ヶ丘2-34	街区公園	11,283.45	
9	豊ヶ丘第2公園	豊ヶ丘2-41-1	街区公園	2,364.86	
10	豊ヶ丘第7緑地	豊ヶ丘2-42-2	都市緑地	1,737.00	
11	豊ヶ丘第3公園	豊ヶ丘3-2-1	街区公園	6,279.11	
12	豊ヶ丘第5公園	豊ヶ丘4-13	街区公園	3,194.69	
13	豊ヶ丘第8公園	豊ヶ丘5-11	街区公園	3,149.04	
14	豊ヶ丘南公園	豊ヶ丘5-12	近隣公園	24,743.42	
15	豊ヶ丘第6公園	豊ヶ丘5-13	街区公園	4,679.19	
16	豊ヶ丘第7公園	豊ヶ丘6-5	街区公園	7,381.20	

(参考)
市全体では
13.57m²

4 住環境について

②公共施設

名称	所在地	利用時間	休館日
貝取コミュニティセンター (貝取こぶし館)	貝取4-5-1	9時～21時30分	第2・4月曜日 年未年始
市民活動・交流センター	貝取1-26-1	9時～21時	第2月曜日・年未年始
豊ヶ丘図書館	豊ヶ丘5-6	10時～17時	木曜日・祝日 年未年始・特別整理期間
豊ヶ丘老人福祉館		9時～17時	日曜日・祝日・年未年始
豊ヶ丘地区市民ホール		9時30分～21時30分	毎月第3月曜日・年未年始

③空き家の状況

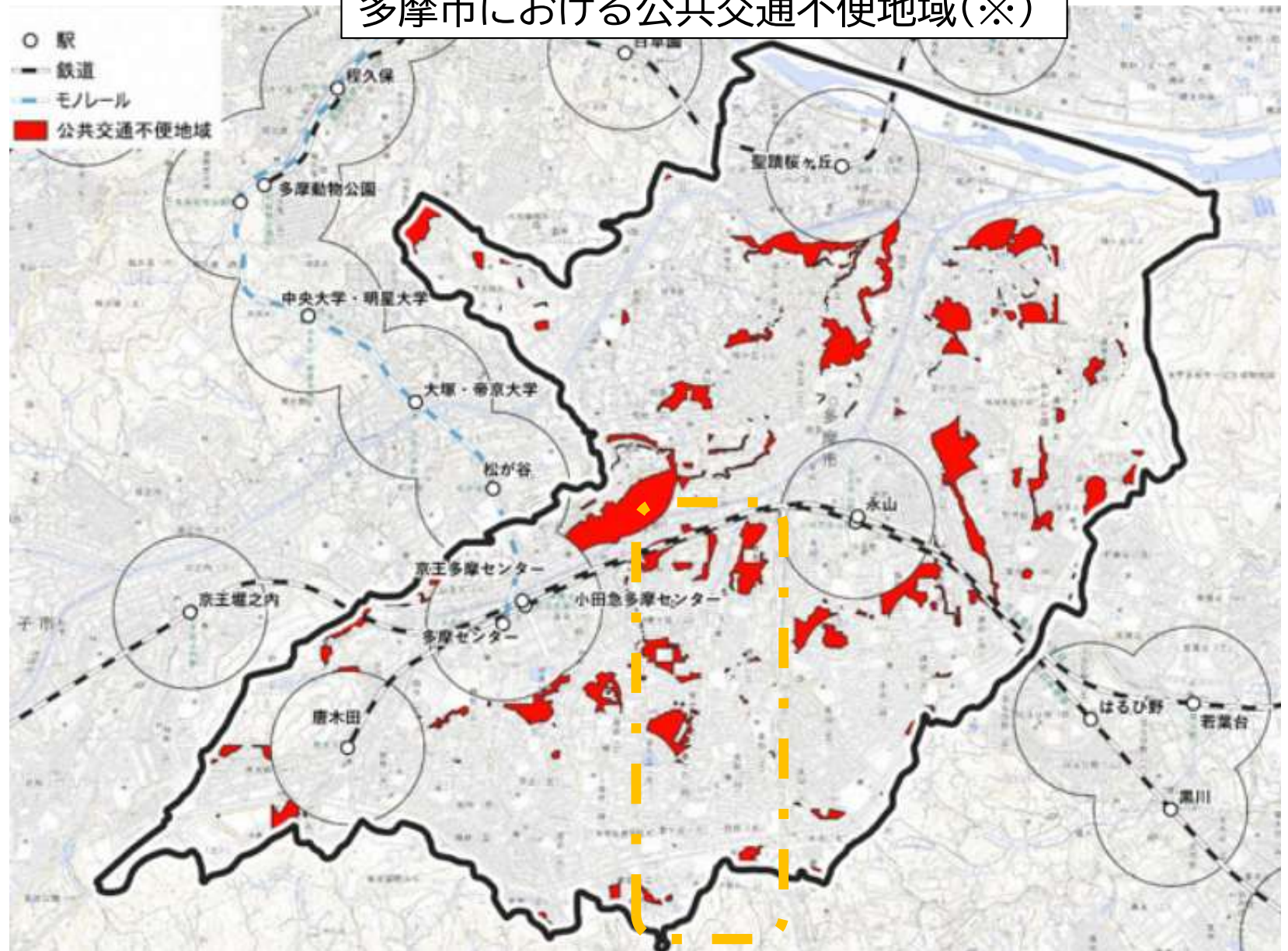
地区	戸建て住宅			集合住宅(持家)			集合住宅(賃貸)		
	空家総数	住宅数	空家率	空き室数	住戸数	空室率	空き室数	住戸数	空室率
貝取	0	259	0.0%	37	2,195	1.7%	36	341	10.6%
豊ヶ丘	0	522	0.0%	76	2,831	2.7%	79	1,372	5.8%
(参考) 市全体	156	16,156	1.0%	346	28,027	1.2%	1,333	23,255	5.7%

「多摩市空家等実態調査報告書」(令和7年8月15日)より

4 住環境について

④公共交通

多摩市における公共交通不便地域(※)



※「公共交通不便地域」とは



バス停から高低差が10m以上のエリア
(鉄道駅から500m圏内は除く)

4 住環境について

※モビリティの実証実験のフィールドとして活用されている実績あり

事例1:内閣府「戦略的イノベーション創造プログラム(SiP)との共同事業

日時：令和7年10月14日（火）～10月23日（木）（10日間）

モビリティ走行時間：9:30～17:30（雨天・荒天時のほか、14:00～15:00は電源交換のため休止。）

（スケジュール等、サービス実証の内容は変更になる可能性があります。随時、市公式HPでお知らせします。）



サービス実証の内容

声掛けロボによる外出促進サービス

・自宅に設置した声掛けロボが、地域のお出かけ情報をお知らせして外出を促します

小型自動走行モビリティによる送迎サービス

・2人乗りの小型自動走行モビリティで、ご自宅から目的地まで安全に送迎します

排尿支援サービス *希望者のみ

・トイレが不安な方には小型の膀胱センサーで、トイレのタイミングをそっとお知らせします

4 住環境について

事例2:東京都「自動運転技術を活用したビジネスモデル構築に関するプロジェクト」



実施期間:2019年2月13日(水)~22日(金)

実施者:神奈川中央交通(株)、SBドライブ(株)

街路樹等の影響によりGPSの感度が悪いエリアがあったため、GPS感度が悪い場所には事前に道路上に磁石(磁気マーカ)を埋め込み、磁力をたどって正確にルートを走行する技術を活用して実施



4 住環境について

【参考】第41回多摩市政世論調査報告書(令和8年1月)より

Q.総合的にみて、多摩市は住みよいまちだと思いますか。(1つだけ)

(単位:%)

居住 地区別	回答数	そう思う	そう思う じつはさほど	いい	あまり そう思わない	そう 思わない	無回答	肯定的 評価	否定的 評価
貝取	50	36.0	56.0	2.0	2.0	2.0	2.0	92.0	4.0
豊ヶ丘	69	50.7	42.0	2.9	1.4	1.4	1.4	92.8	4.3
(参考) 市全体	1,389	45.4	45.9	3.8	0.9	3.2	0.9	91.2	4.7

4 住環境について

Q.多摩市は道路や公園などの都市基盤が整ったまちだと思いますか。

(単位:%)

居住地区別	回答数	そう思う	そう思うけどどこか足りない	いい	あまりそう思わない	そう思わない	無回答	肯定的評価	否定的評価
貝取	50	22.0	34.0	28.0	14.0	2.0	—	56.0	16.0
豊ヶ丘	69	20.3	44.9	23.2	8.7	1.4	1.4	65.2	10.1
(参考)市全体	1,389	17.1	39.0	32.0	7.3	2.3	2.3	56.1	9.6



○住民一人あたりの公園緑地面積について、「貝取地区」「豊ヶ丘地区」いずれにおいても市全体を上回っており、豊かな自然環境を有している。

5 地域活動の状況について

①既存のプラットフォームの概要(一例)

既存のプラットフォーム	目的	主な構成員	開催頻度
青少年問題協議会 豊ヶ丘・貝取地区委員会	多摩市青少年問題協議会において調整した施策に協力するとともに、その構成員の属する学校、青少年機関、団体と連携調整を図り、 <u>地域の実情に応じた施策を実施し、青少年の健全育成を図る。</u>	○小・中学校の校長、副校長、生活指導主任 ○児童館職員、学童クラブ職員 ○民生・児童委員、主任児童委員、保護司、スポーツ推進委員、青少年活動サポーター ○小学校及び中学校PTA役員、委員 ○青少年団体、市議会議員、駐在所の警察官、自治会・管理組合が推薦する者	○定例会：8回 ○役員会：1回 (令和7年度実績)
学校運営協議会	学校運営に関して多摩市教育委員会並びに校長の権限及び責任の下、保護者及び当該学校の所在する地域の住民等の学校運営への参画及び支援・協力を促進することにより、 <u>学校、保護者及び地域住民等との間の信頼関係を深め、学校運営の改善及び児童・生徒の健全育成に取り組む。</u>	○地域学校協働活動推進員 ○児童館館長、学童クラブ施設長 ○貝取こぶし館運営協議会会長 ○青少協貝取・豊ヶ丘地区委員会会長 ○保育園長、幼稚園長、駐在所の警察官 ○PTA会長、主任児童委員	毎年度3回以上 (協議会規則により)
地域学校協働本部	地域・学校・家庭が連携・協働して、 <u>子どもたちに学びや体験を提供する。</u>	○地域学校協働活動推進員 ○PTA、学生、企業、文化・スポーツ団体、地域の青少年・成人・高齢者	毎年度3回以上
貝取・豊ヶ丘 地域福祉推進委員会 (きずな)	貝取と豊ヶ丘の地域に関わる活動をしている人々を結び、それぞれの経験・知識・情報を共有することによって、 <u>地域の様々な課題の解決を支援する。</u>	○民生・児童委員、主任児童委員 ○青少協貝取・豊ヶ丘地区委員会会長 ○貝取こぶし館運営協議会会長 ○中部地域包括支援センター	奇数月 第2土曜日
貝取・豊ヶ丘地区防災連絡協議会	平常時から顔の見える関係づくりや地域で支えあう仕組みづくりを担い、 <u>万が一の災害発生時には避難所運営に関する中心的役割を担う。</u>	○小中学校を避難所に指定する自主防災組織、自治会、管理組合 ○施設管理者(学校職員等)	年1回以上

5 地域活動の状況について

②地域のプレイヤー(一例)

プレイヤー(肩書き)	
民生委員・児童委員(第3地区民生委員協議会)	主任児童委員(第3地区民生委員協議会)
地域学校協働活動推進員(貝取小)	地域学校協働活動推進員(豊ヶ丘小)
地域学校協働活動推進員(青陵中)	PTA役員(貝取小)
PTA役員(豊ヶ丘中)	PTA役員(青陵中)
青少年問題協議会豊ヶ丘・貝取地区委員会会長	貝取コミュニティセンター運営協議会会長
多摩稲城防犯協会 貝取豊ヶ丘支部支部長	貝取・豊ヶ丘地区防災連絡協議会会長
駐在所の警察官	保護司
スポーツ推進委員	健康づくり推進員
青少年活動サポーター	児童館職員
学童クラブ職員	包括支援センター職員
自治会役員	管理組合役員

5 地域活動の状況について

③地域のプレイヤーの兼職状況(一例)

青少年問題協議会豊ヶ丘・貝取地区委員会

青少協
地区委員会
会長

主任
児童委員

PTA

児童館

学童
クラブ

民生・
児童委員

こぶし館運営
協議会
会長

防犯協会
貝取・豊ヶ丘
支部長

学校運営協議会

青少協
地区委員会
会長

主任
児童委員

PTA

地域学校
協働活動
推進員

児童館

学童
クラブ

地域学校協働本部

PTA

地域学校
協働活動
推進員

貝取・豊ヶ丘地域福祉推進委員会(きずな)

青少協
地区委員会
会長

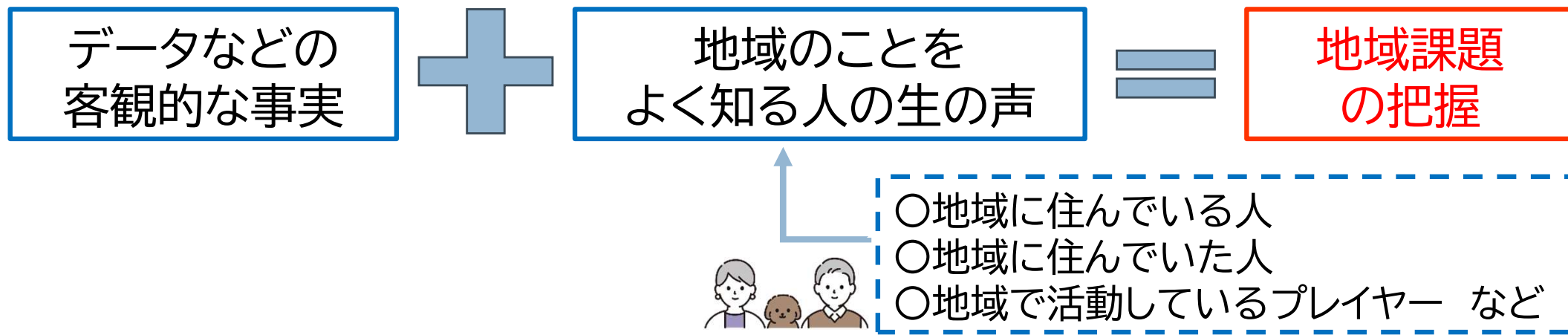
主任
児童委員

民生・
児童委員

こぶし館運営
協議会
会長

防犯協会
貝取・豊ヶ丘
支部長

6 貝取・豊ヶ丘地区における地域課題の把握について



■協議会型プラットフォームの試行的運用にむけた令和8年度の動き(予定)

