

## **多摩市**

# **子ども・子育て支援事業計画策定に係るニーズ調査結果**

### **【クロス集計結果】**

**平成26年3月**

## 目次

<b>I 未就学児童保護者対象調査結果（未就学児）</b> .....	<b>1</b>
1. 子育ての悩みや相談相手 .....	1
2. 平日の定期的な教育・保育事業の利用状況 .....	12
3. 地域の子育て支援事業の利用状況.....	19
4. 保護者の育児休業 .....	32
5. 子育てに関する情報 .....	33
6. 市に望む子育て支援策.....	36
<b>II 就学児童保護者対象調査結果（小学生）</b> .....	<b>45</b>
1. 小学校高学年（4～6年生）の希望する放課後の過ごし方.....	45
2. 休日の児童館の利用 .....	46
<b>III 中・高生世代調査結果</b> .....	<b>47</b>
1. 児童館の利用状況 .....	47

# I 未就学児童保護者対象調査結果（未就学児）

## 1. 子育ての悩みや相談相手

### 問8 子育てについて不安や負担

【年齢別】  
 ・不安や負担を「非常に感じる」では3歳以上が6割以上を占める。年齢的に手間がかかる3歳以上の子どもへのストレスがあると想定される。

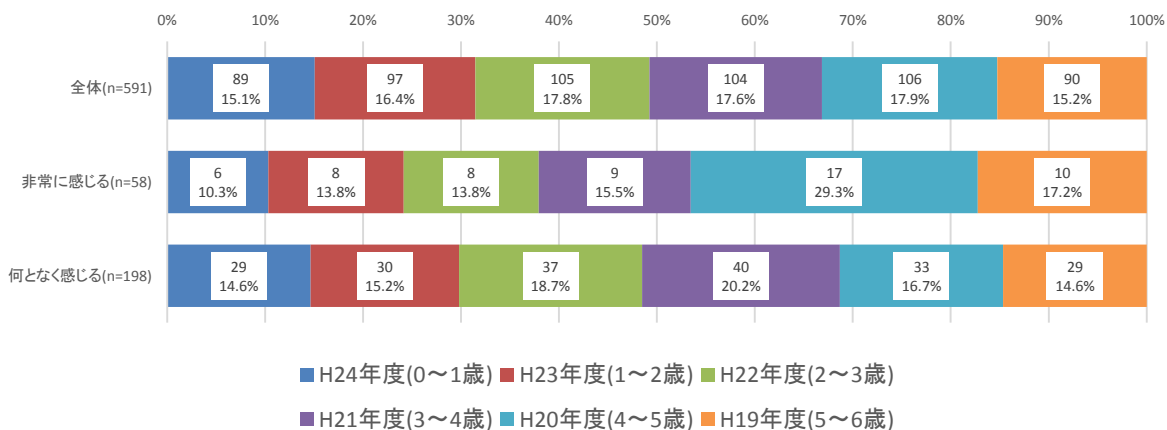


図 年齢別（問3）

【母親の就労状況別】

- ・「以前は就労していたが現在は就労していない」は全体では4割強だが、「非常に感じる」と回答した方の中では4割弱にとどまり、在宅育児の方のストレスは比較的少ないと想定される。
- ・就労している方のうち、「パート・アルバイト等で就労」は全体では2割強だが、「非常に感じる」と回答した方の中では約3割と比較的高く、就労形態による時間、収入等の違いがストレスに関係していると想定される。

【定期的な教育・保育の事業利用別】

- ・「認可保育園」利用者は全体では4割強だが、「非常に感じる」と回答した方の中では6割強を占め比較的高い。

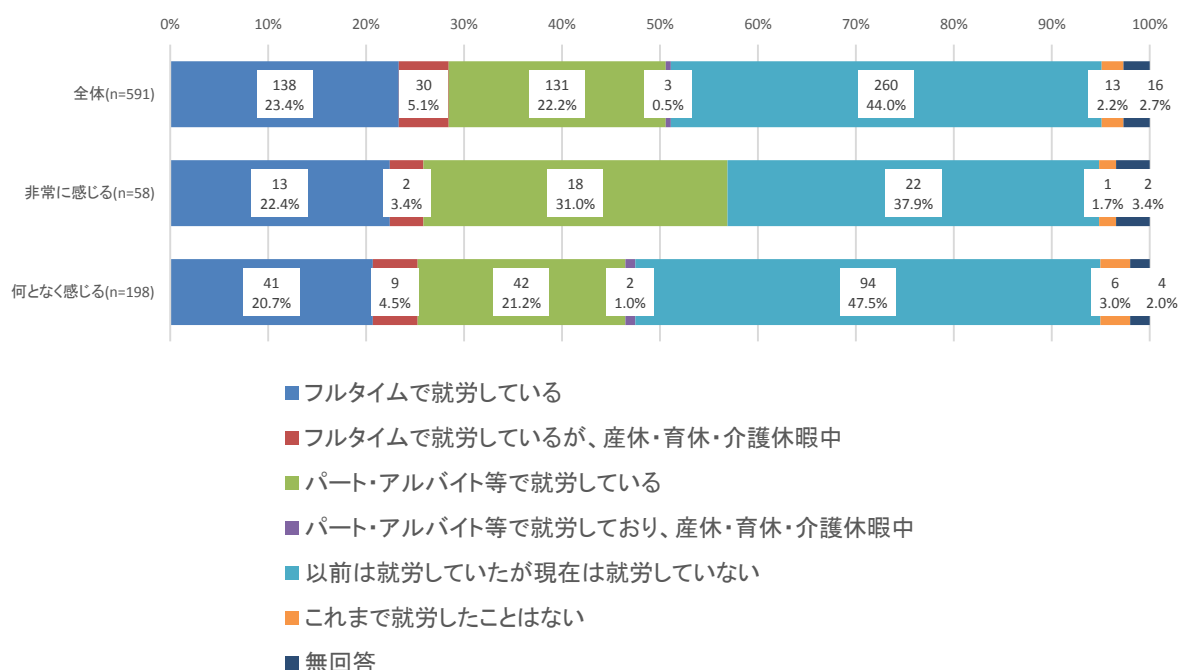


図 母親の就労状況 (問 10)

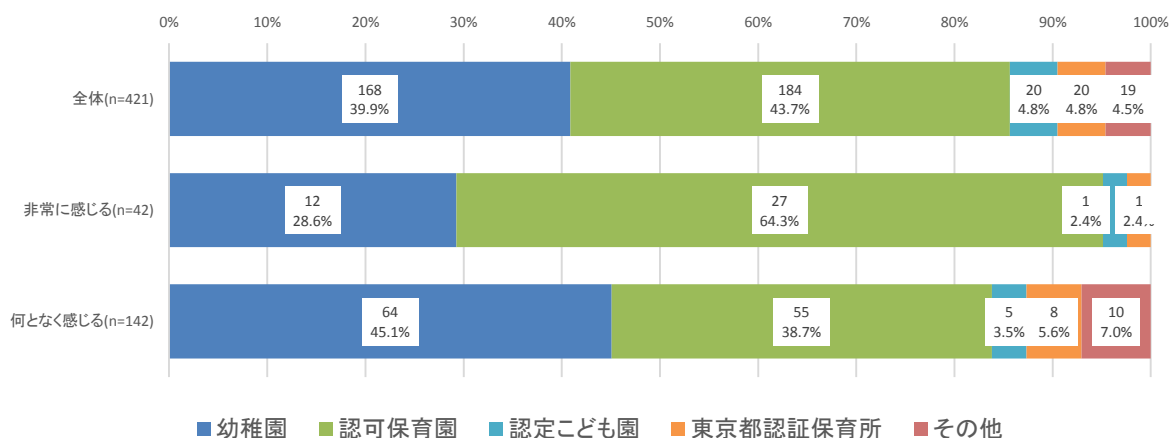
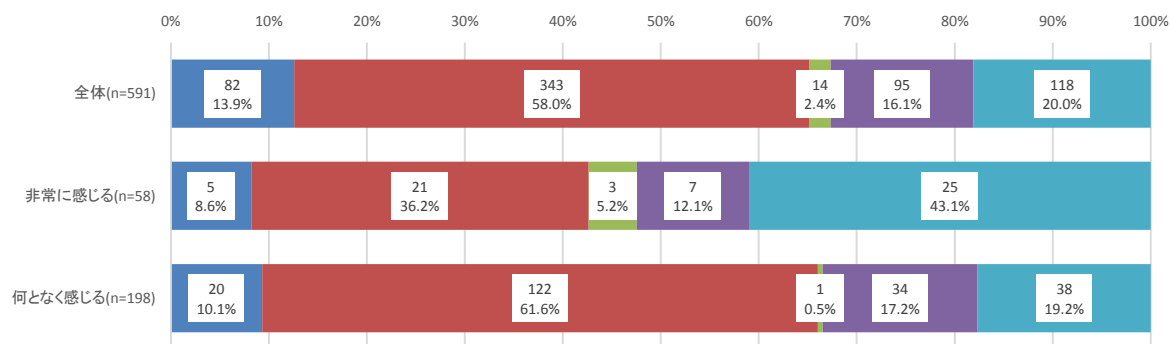


図 定期的な教育・保育の事業利用 (問 11-1)

【子どもを預かってくれる人の有無別】

・「非常に感じる」では預かってくれる人が「いずれもない」が4割強を占め比較的高く、預け先がないことがストレスへつながる要因のひとつとして想定される。



- 日常的に祖父母等の親族に預かってもらえる
- 緊急時もしくは用事の際に祖父母等の親族に預かってもらえる
- 日常的に子どもを預けられる友人・知人がいる
- 緊急時もしくは用事の際には子どもを預けられる友人・知人がいる
- いずれもない

図 日ごろ子どもを預かってくれる人（問7）

【具体的な不安や負担別】

・「非常に感じる」では「心身の疲れ」「出費などの経済的不安」「自由な時間がない」「子どもの病気や発言・発達」「子どもと接する時間が少ない」で比較的高い。

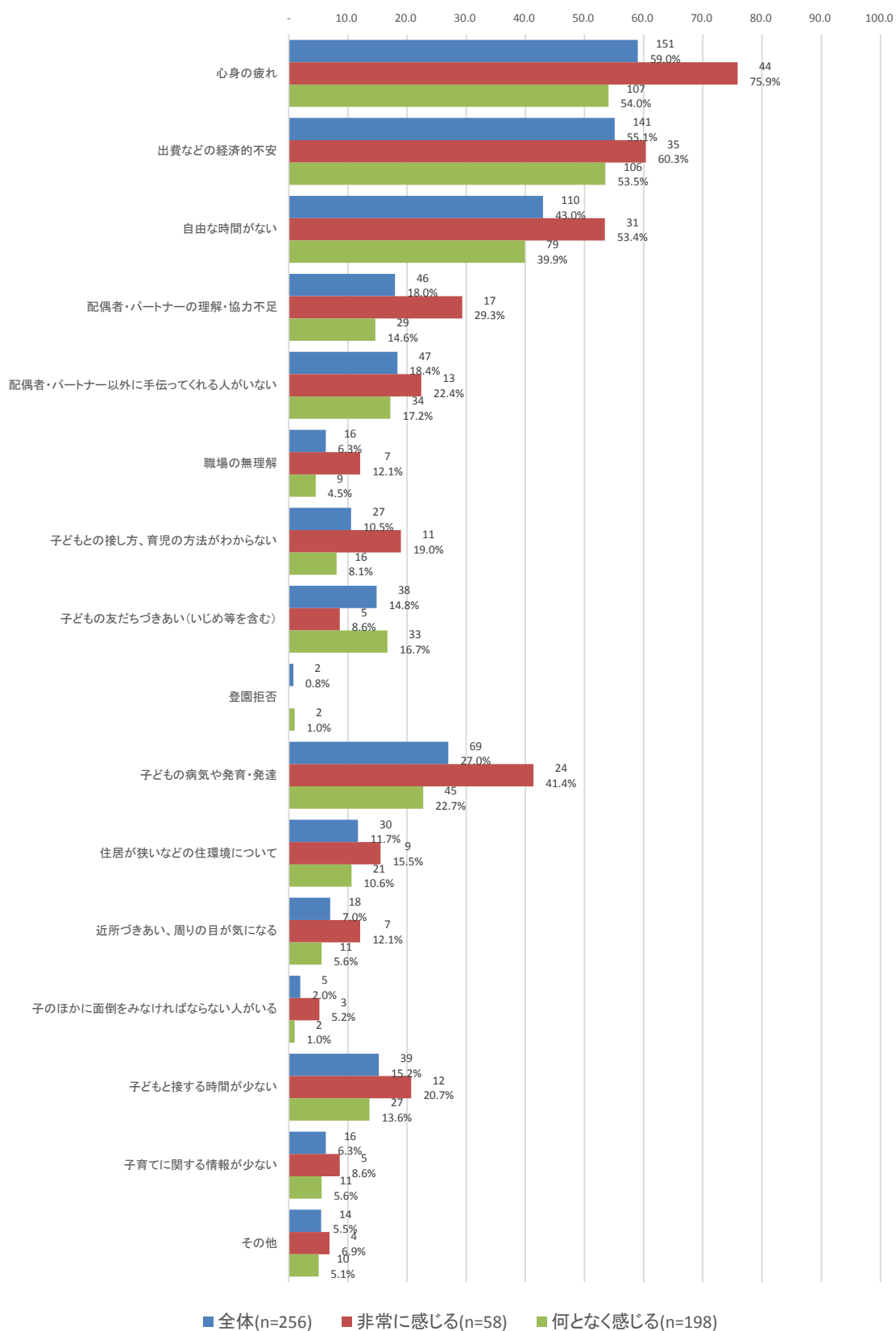


図 具体的な不安や負担 (問 8 - 1)

【具体的な不安や負担（就労状況別）】

・母親の就労状況別に具体的な不安や負担をみると、「フルタイム」では「子どもと接する時間が少ない」が高い。「パートタイム」では「出費などの経済的不安」が高い。また「就労していない」では「心身の疲れ」が比較的高い。

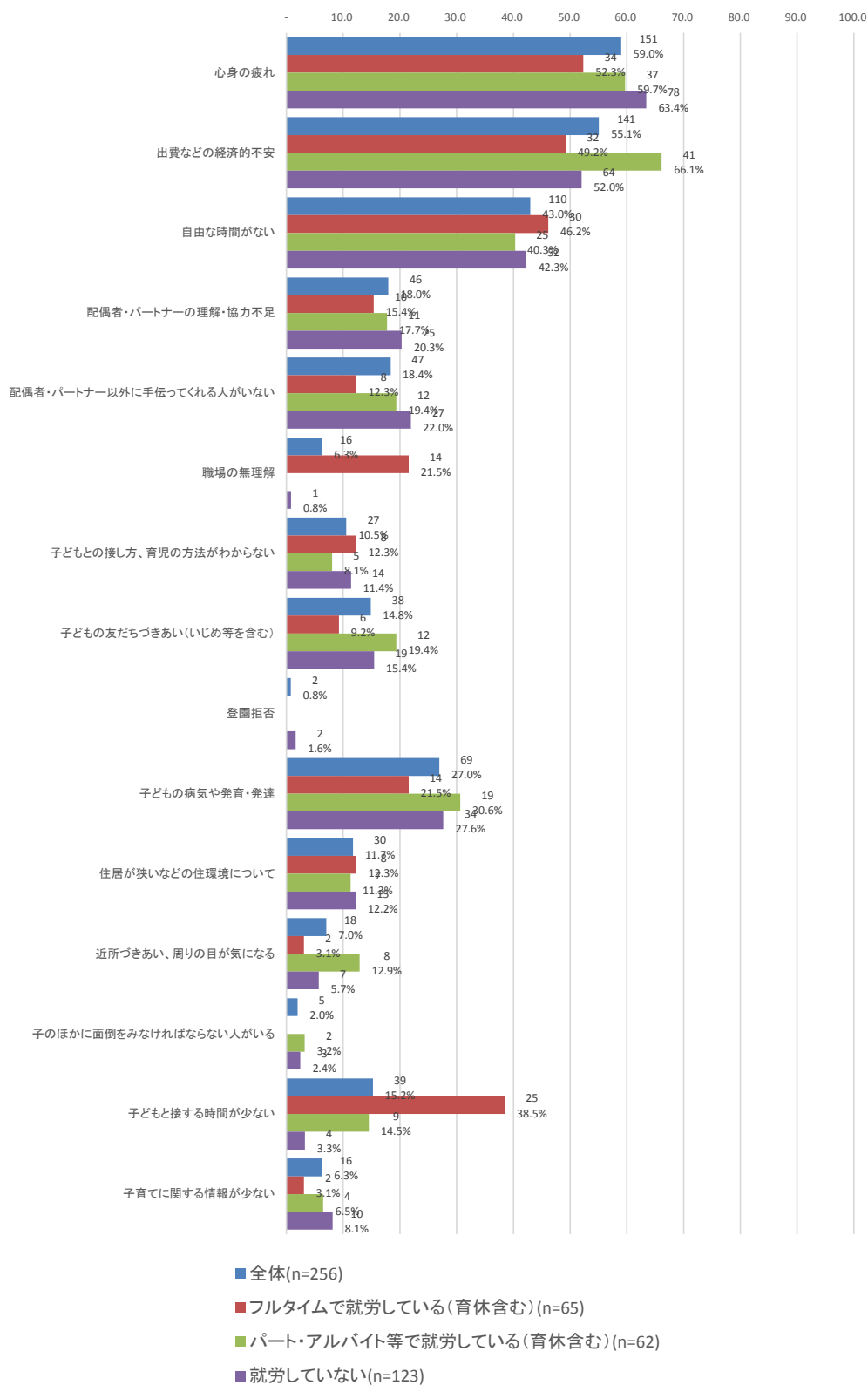


図 具体的な不安や負担（就労状況別）

【子育てに関する相談先】

・「非常に感じる」では「配偶者・パートナー」「祖父母等の親族」「友人・知人」「幼稚園・保育園の保護者仲間」で比較的低く、不安やストレスを感じている方が相談相手に乏しい状況が想定される。

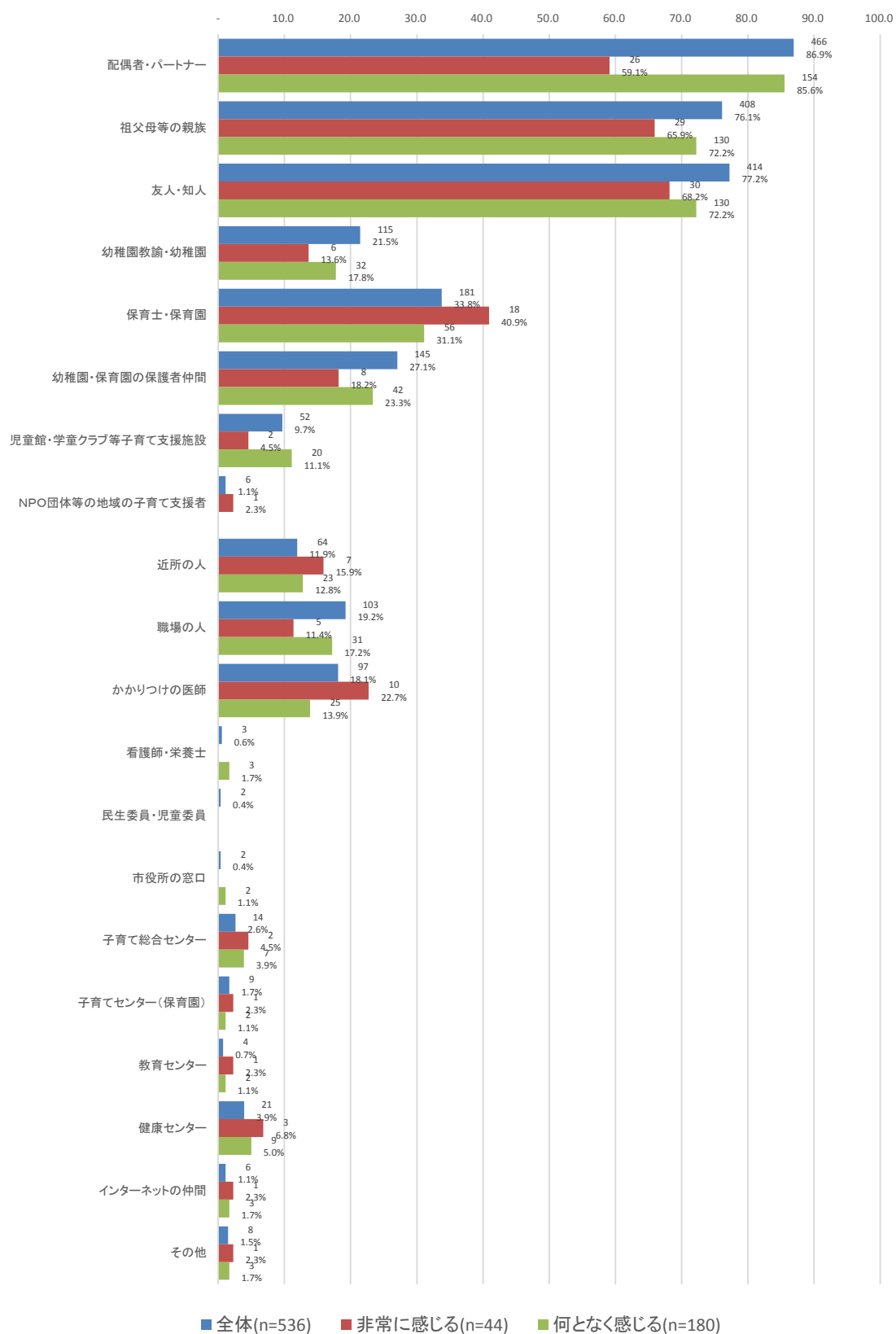


図 子育てに関する相談先 (問9-1)



問 8-2 子育ての中での経験の有無（複数回答）

【年齢別】

○暴言や無視と言った子どもへの拒否的な行為は「3歳」以上で比較的高くなっており、子どもが成長するにしたがって、このような行為が見られることが多いと想定される。

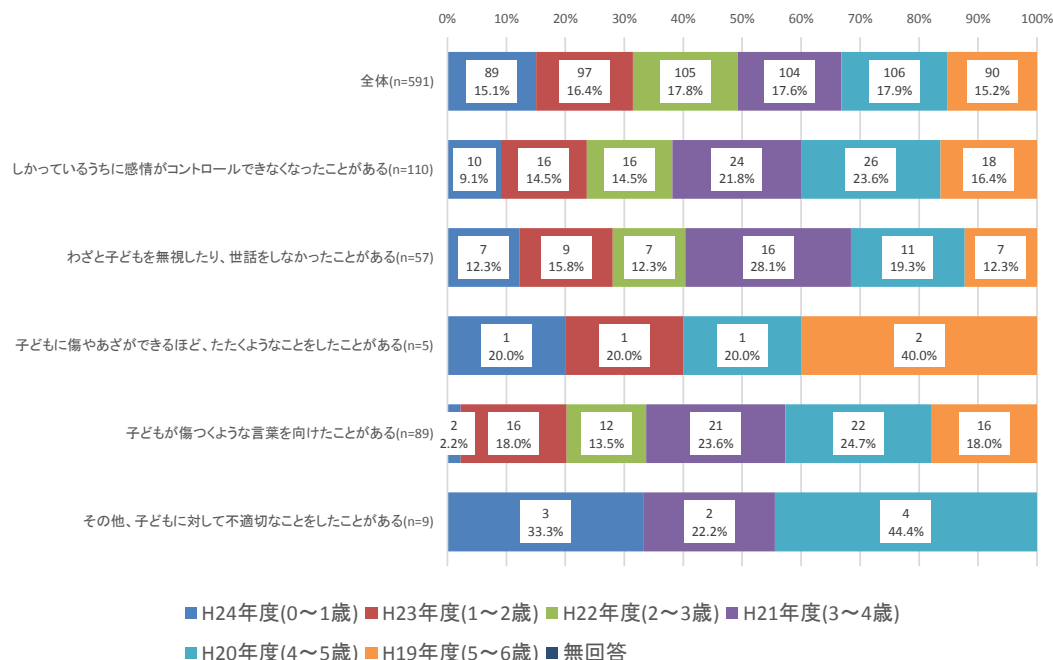


図 年齢別（問 3）

【定期的な教育・保育の事業の利用別】

○事業の利用別では「幼稚園」「認可保育園」が中心であり、全体結果と大きな違いは見られない。

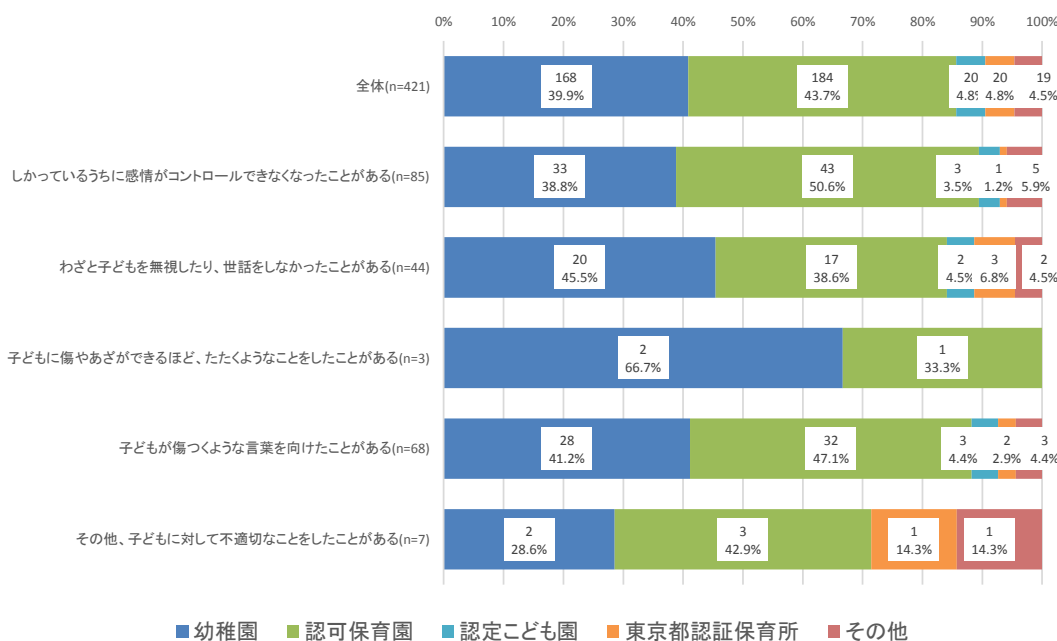
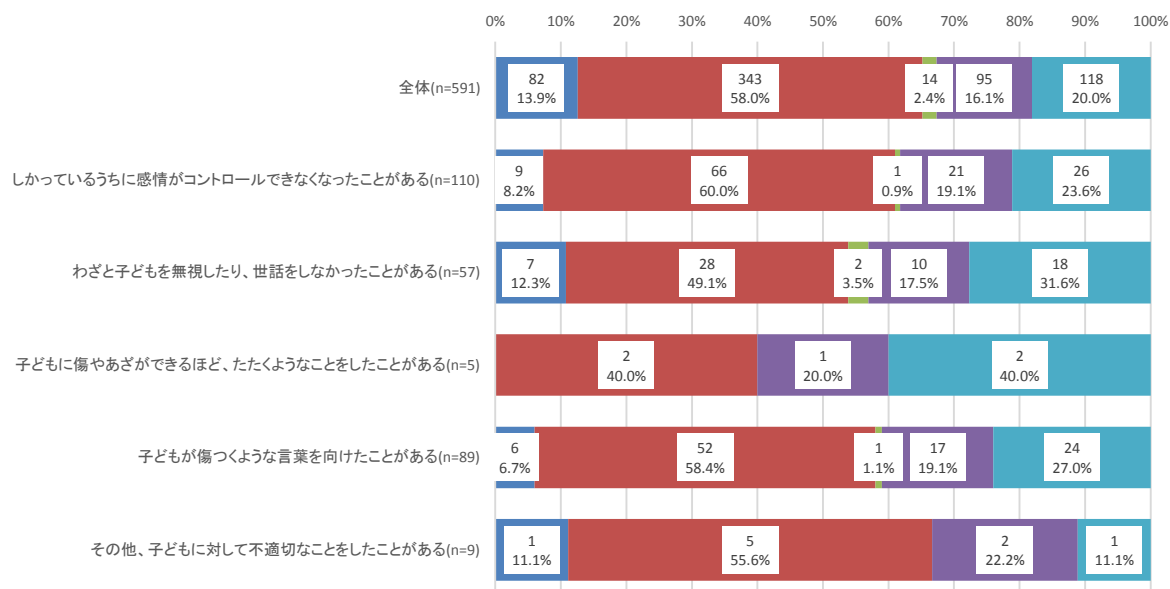


図 定期的な教育・保育の事業の利用（問 11-1）

【子どもを預かってくれる人の有無別】

○「いずれもない」では暴言や無視の行為が比較的高く、このような行為に対して、預け先がないことが影響していることがうかがえる。



- 日常的に祖父母等の親族に預かってもらえる
- 緊急時もしくは用事の際に祖父母等の親族に預かってもらえる
- 日常的に子どもを預けられる友人・知人がいる
- 緊急時もしくは用事の際には子どもを預けられる友人・知人がいる
- いずれもない

図 日ごろ子どもを預かってくれる人（問7）

【子育てに関して相談できる先別】  
 ○「配偶者・パートナー」「祖父母等の親族」「友人・知人」「幼稚園教諭・幼稚園」が比較的 low、  
 このような行為の経験がある方が相談できていない状況がうかがえる。

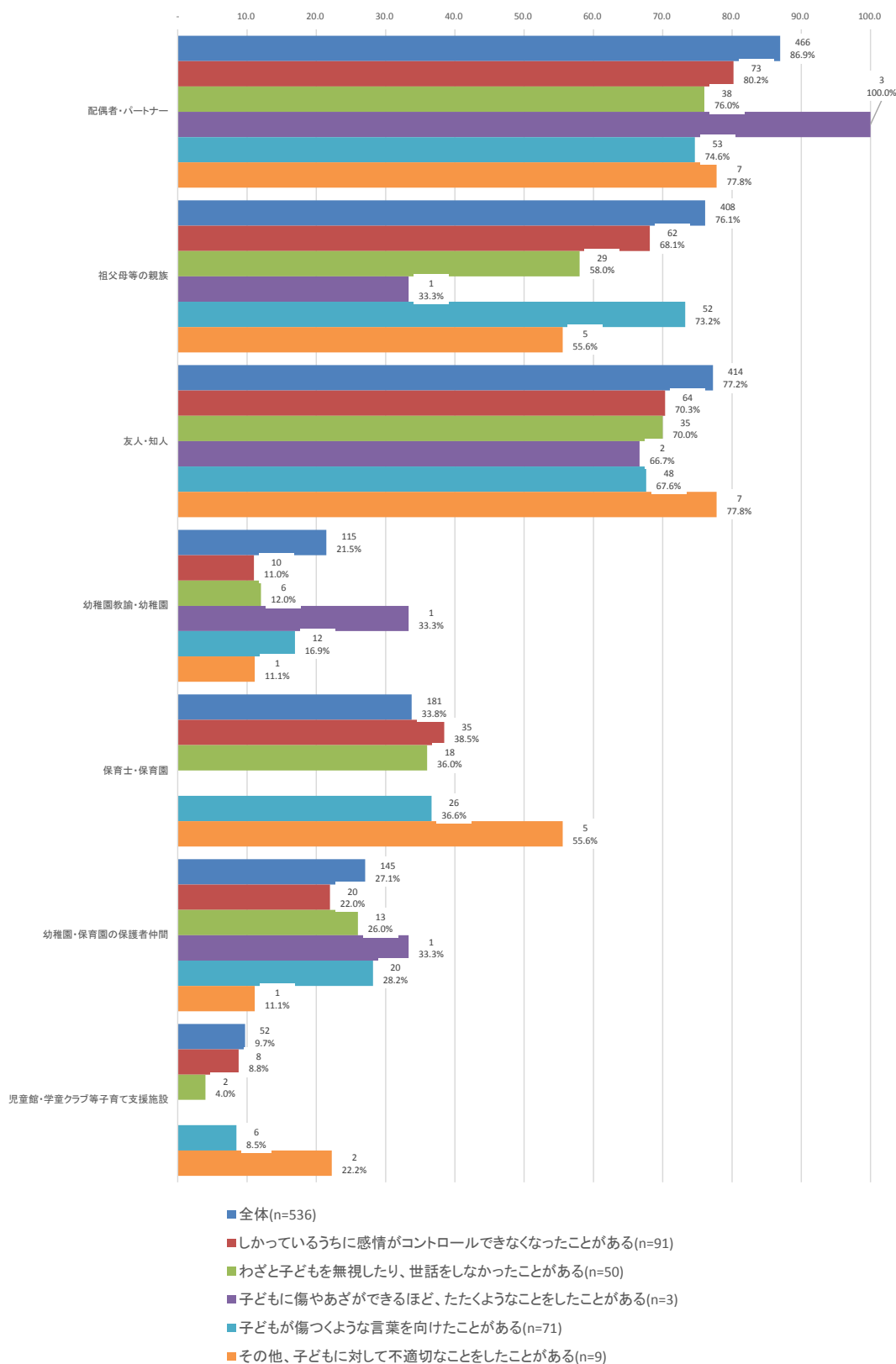
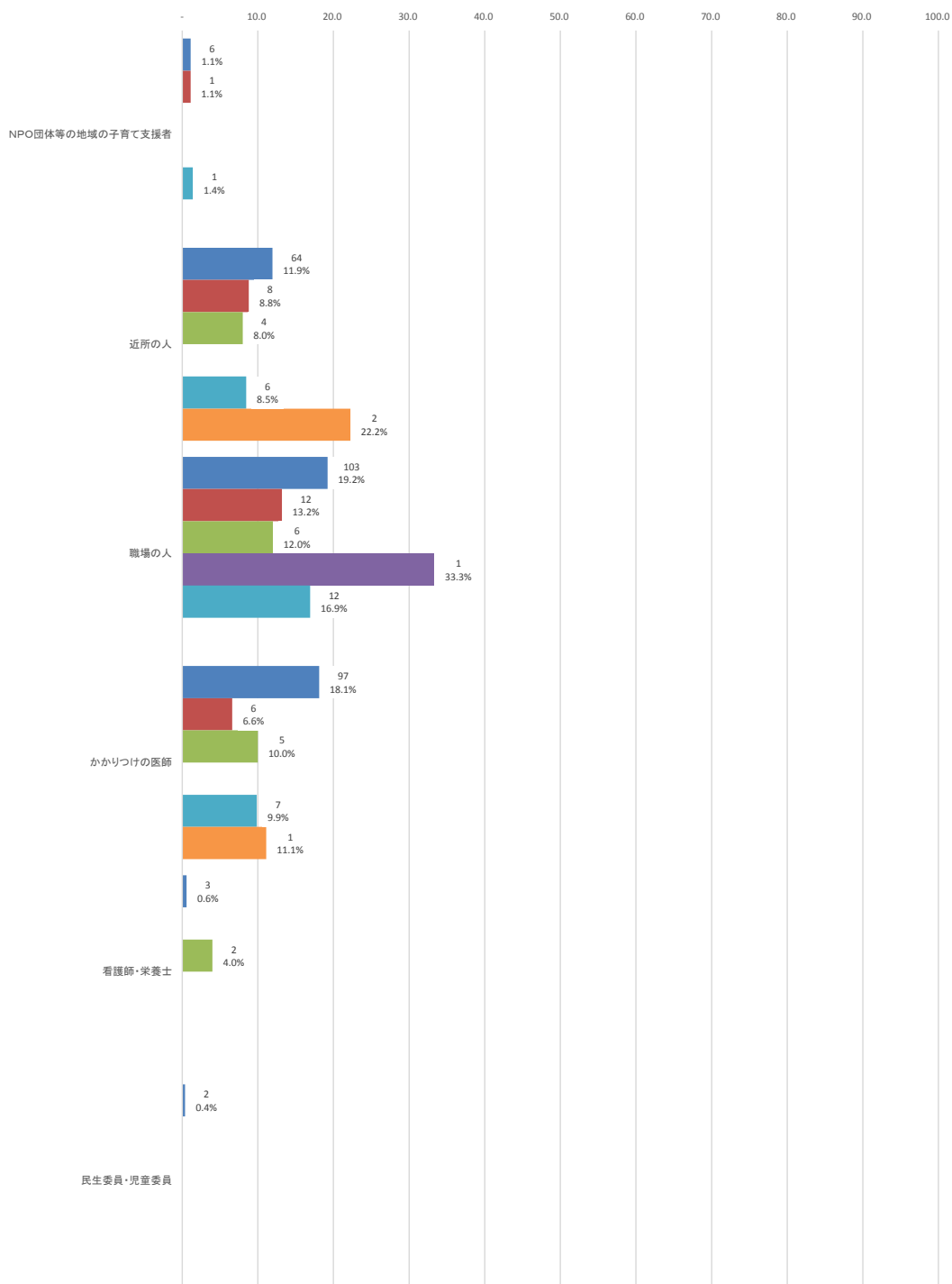
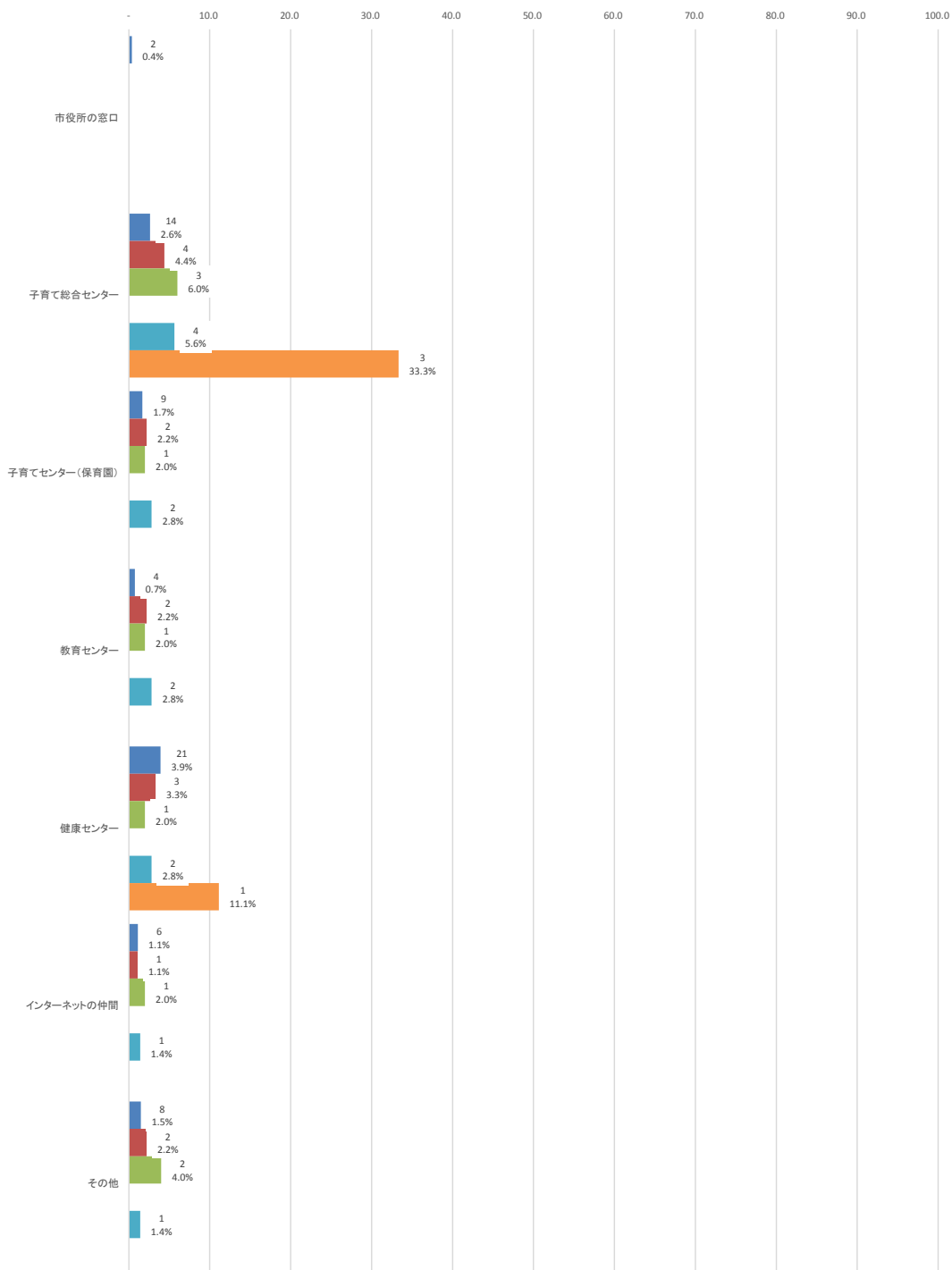


図 子育てに関して相談できる先 (1)



- 全体(n=536)
- しかっているうちに感情がコントロールできなくなったことがある(n=91)
- わざと子どもを無視したり、世話をしなかったことがある(n=50)
- 子どもに傷やあざができるほど、たたくようなことをしたことがある(n=3)
- 子どもが傷つくような言葉を向けたことがある(n=71)
- その他、子どもに対して不適切なことをしたことがある(n=9)

図 子育てに関して相談できる先 (2)



- 全体(n=536)
- しかっているうちに感情がコントロールできなくなったことがある(n=91)
- わざと子どもを無視したり、世話をしなかったことがある(n=50)
- 子どもに傷やあざができるほど、たたくようなことをしたことがある(n=3)
- 子どもが傷つくような言葉を向けたことがある(n=71)
- その他、子どもに対して不適切なことをしたことがある(n=9)

図 子育てに関して相談できる先 (3)

## 2. 平日の定期的な教育・保育事業の利用状況

### 問 11 幼稚園や保育園などの利用状況

【年齢別】

○定期的な教育保育事業の利用は「3歳」を境に利用状況が区分される。

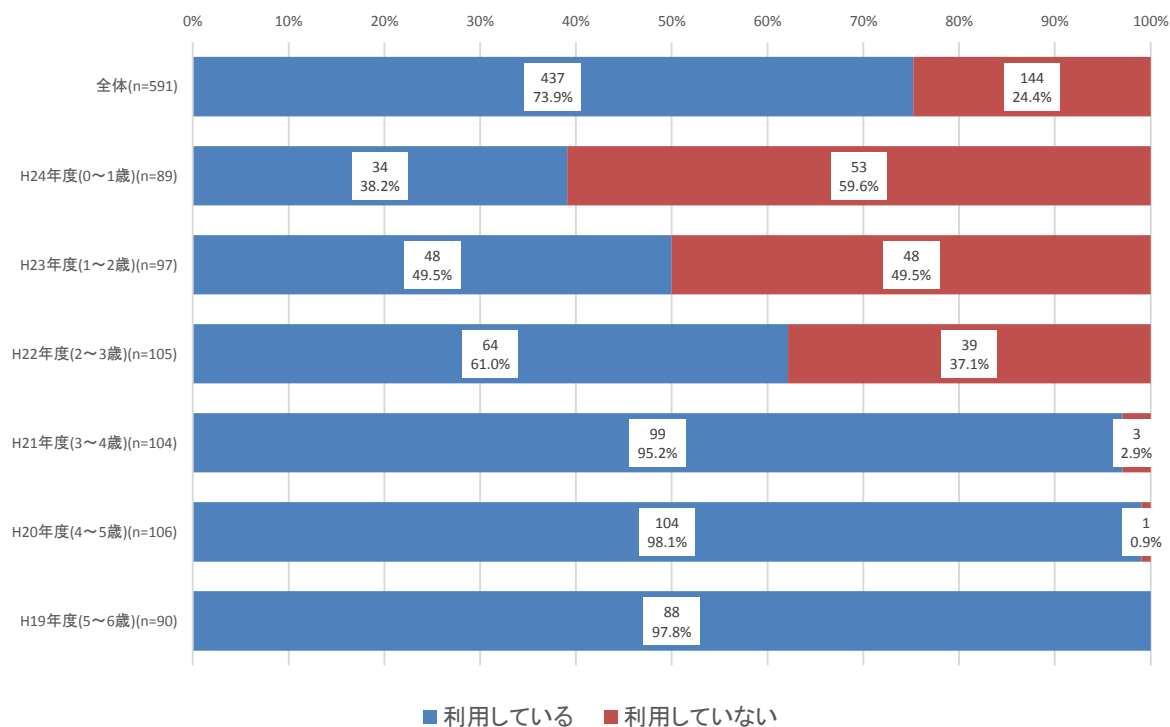


図 年齢別 (問 3)

### 問 11-2 最も多く利用している施設

#### (1) 利用している事業・利用場所

##### 【年齢別】

○「幼稚園」は「3歳」からの需要が高くなり、反対に「認可保育園」は「3歳」からの需要が低くなっている。

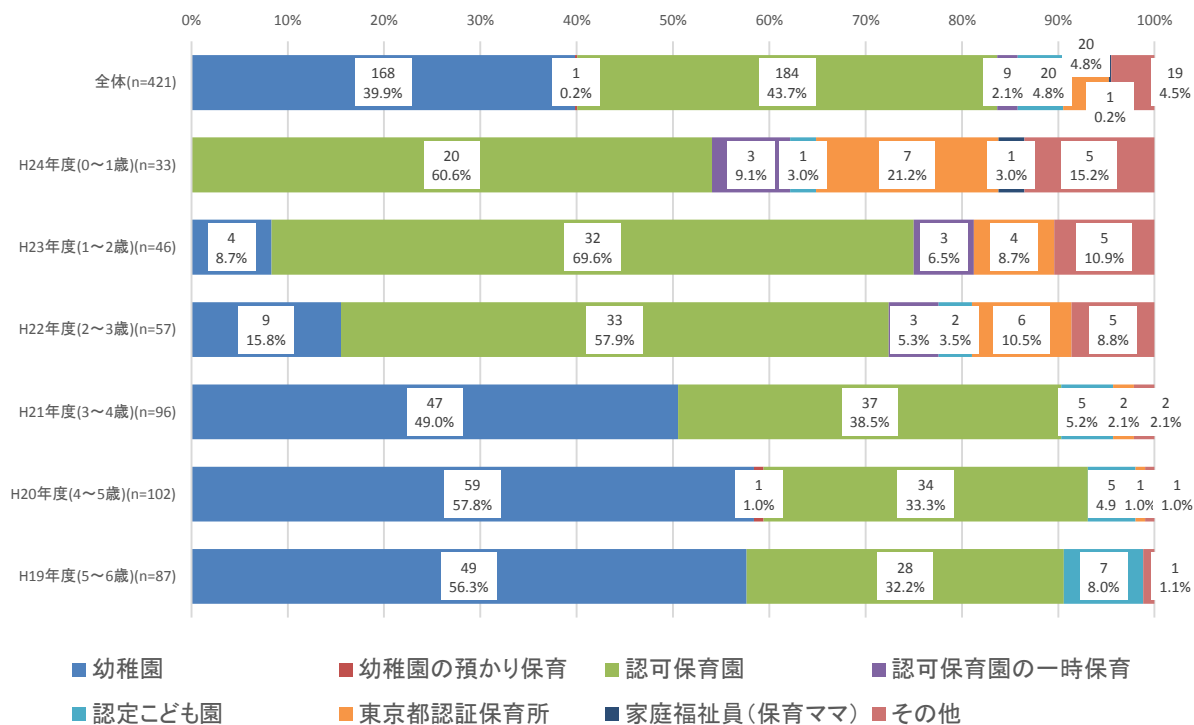
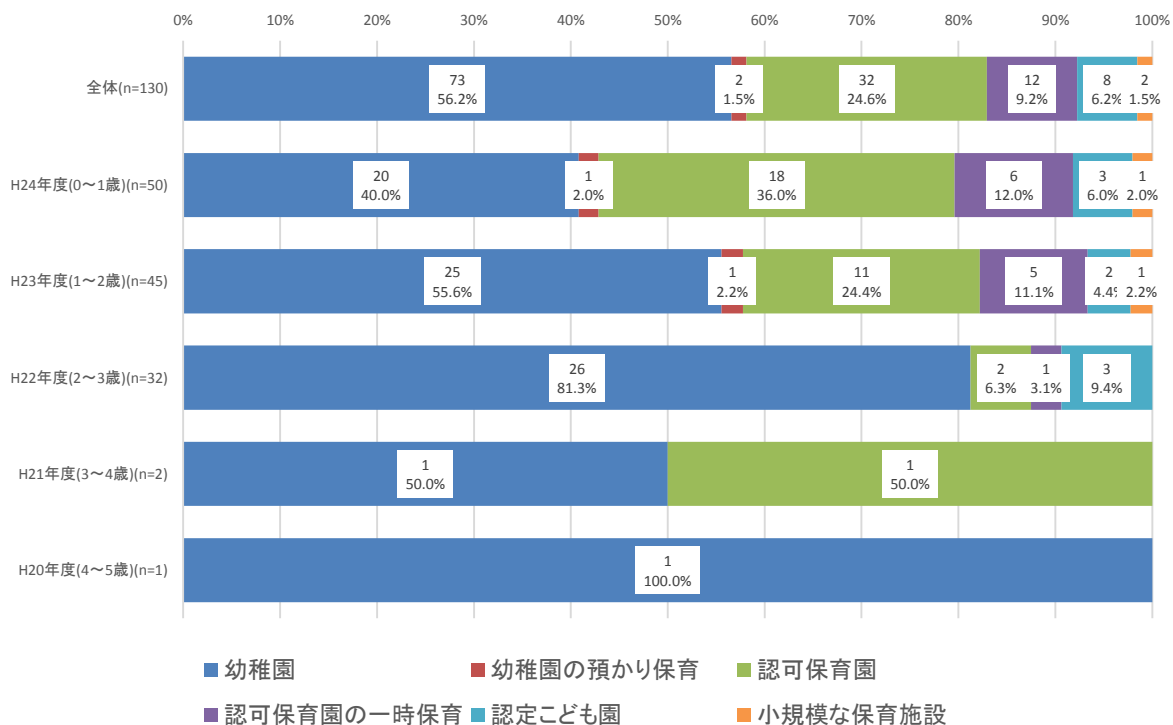


図 年齢別 (問3)

### 問 12-1 (1) 特に希望する事業・場所

【事業を利用していない方の平日の希望事業別】

- 「0～1歳」では「幼稚園」「認可保育園」の利用希望が同じぐらいの割合で見られる
- 「1～2歳」では「認可保育園」の利用希望が比較的高い。
- 「2～3歳」では「幼稚園」の利用希望が比較的高い。



※H19年度（5～6歳）で事業希望者はいない

図 現在「定期的な教育・保育の事業」を利用していない方の平日の希望事業（問 11、年齢別）



【未就労の方の平日の事業希望別】  
 ○幼稚園は「2～3歳」以降で利用希望が高く、「認可保育園」の希望は「1～2歳」までである。  
 【幼稚園利用者の希望事業別】  
 ○幼稚園利用者の幼稚園の利用希望に年齢による大きな違いは見られない。

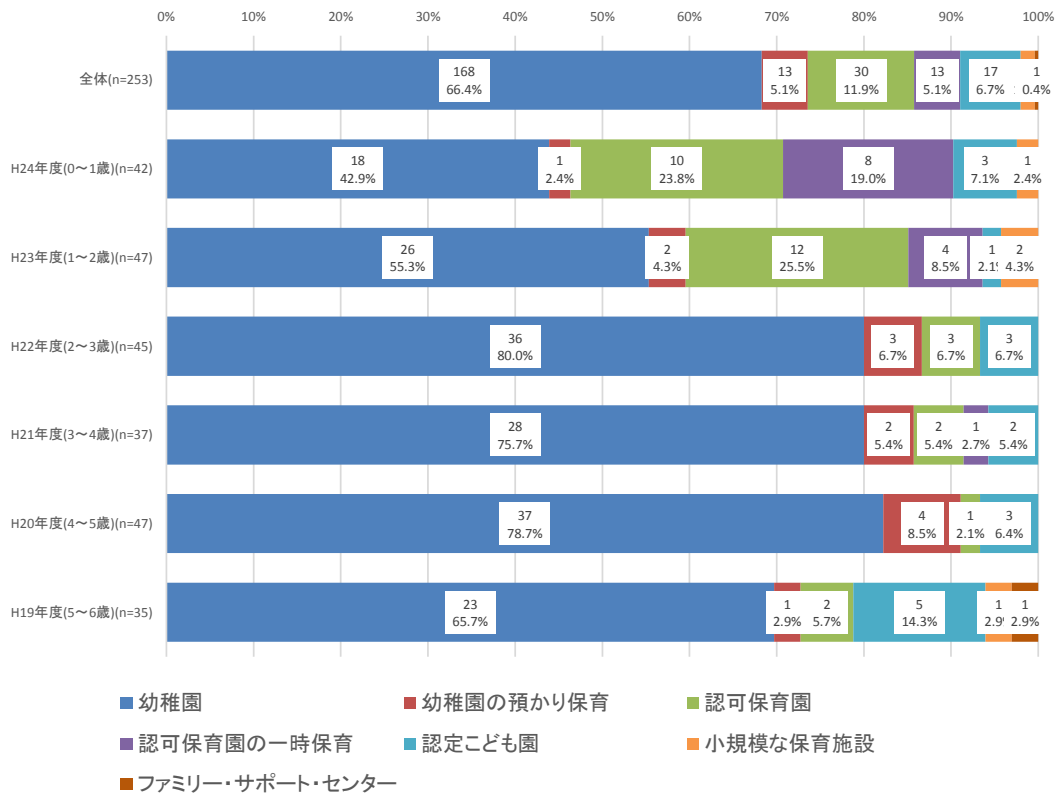


図 母親が未就労の方の平日の事業希望（年齢別）

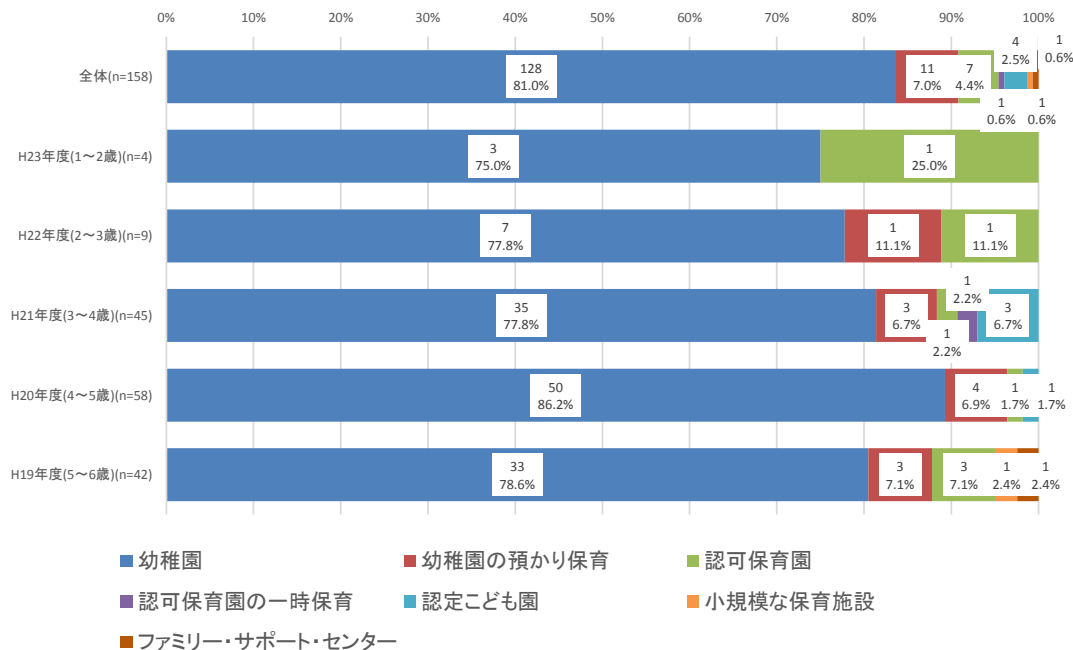


図 幼稚園利用者の希望事業（年齢別）

【母親の就業形態別】

○「パート・アルバイト」では幼稚園の利用希望が若干低くなる。

【保育園利用者の希望事業別】

○保育園利用者の保育園利用希望に年齢による大きな違いは見られない。

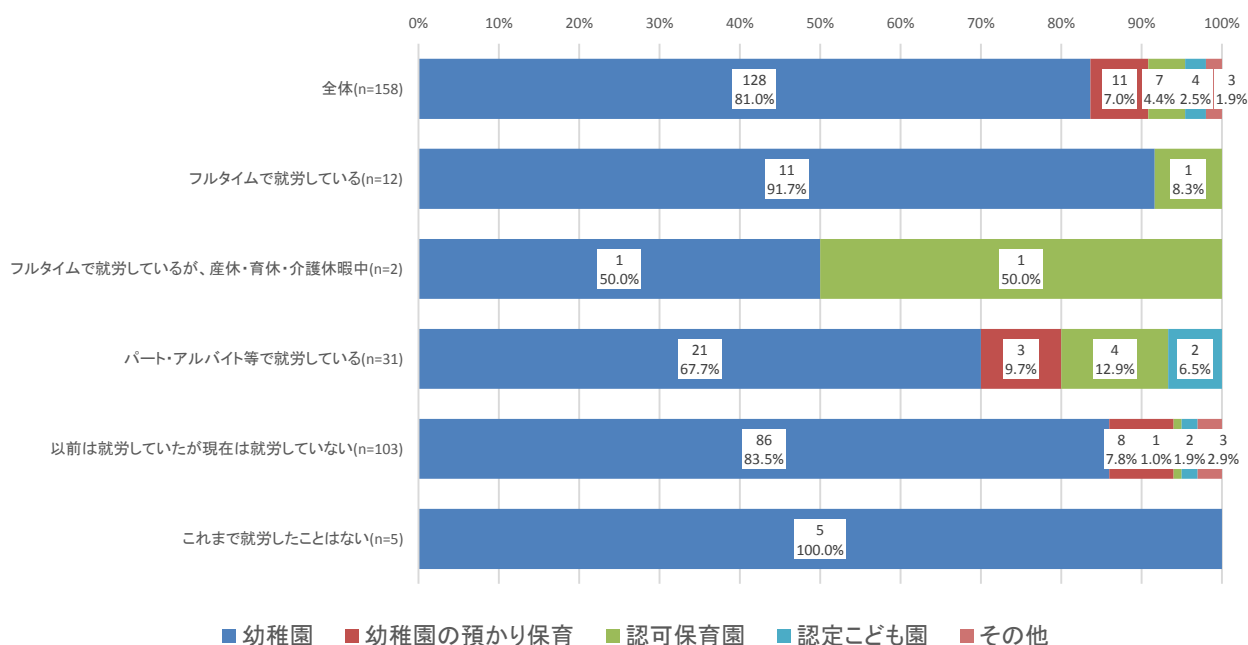


図 幼稚園利用者の希望事業（母親の就業形態別）

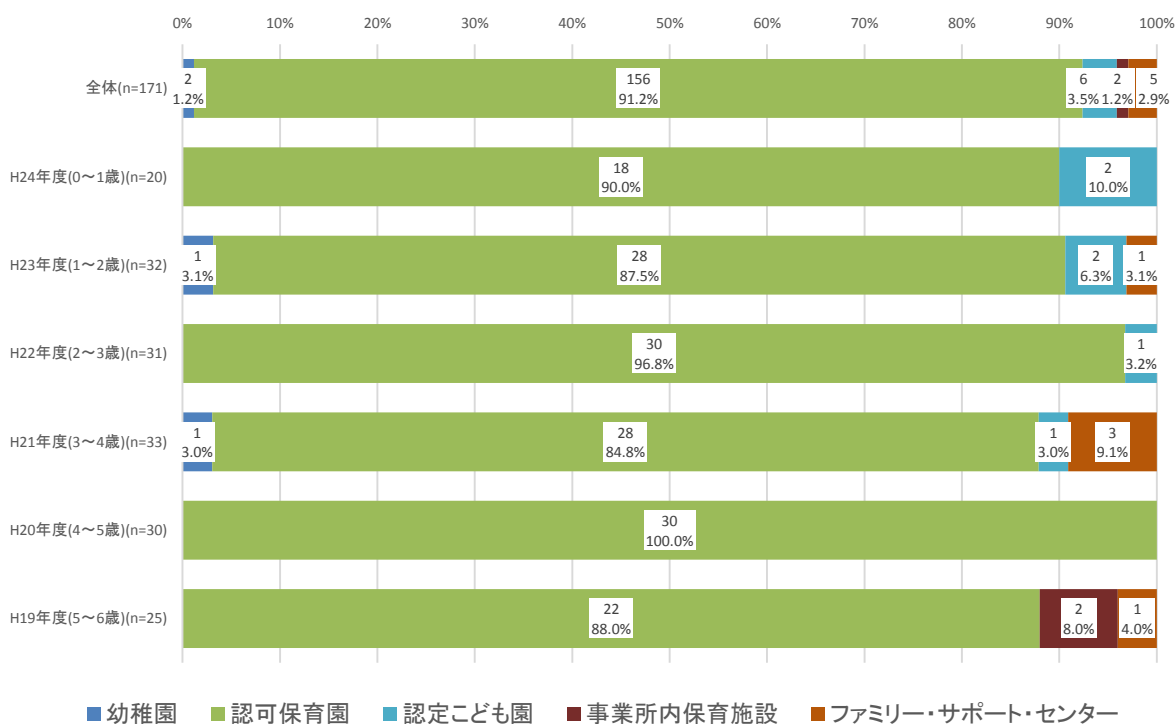


図 保育園利用者の希望事業（年齢別）

【保育園利用者の希望事業（母親の就業形態別）】

○保育園利用者の保育園利用希望に就業形態による大きな違いは見られない。

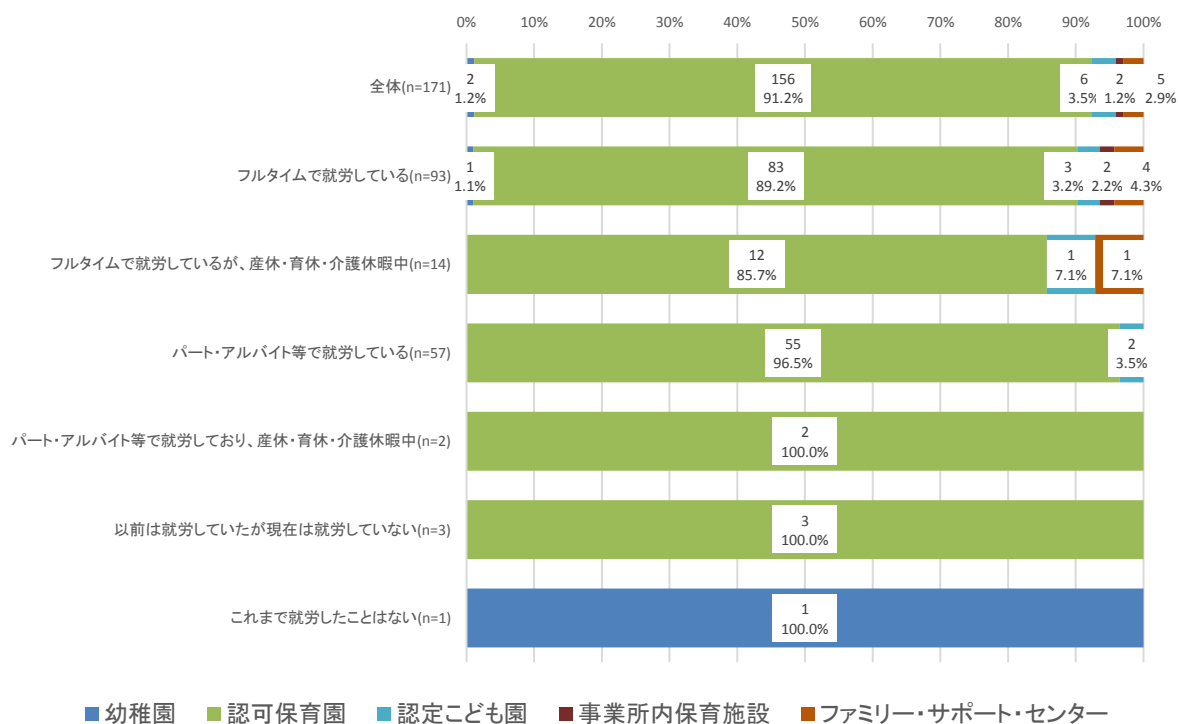


図 保育園利用者の希望事業（母親の就業形態別）

### 問 12-1 (2) 利用したい日数・理由

【週5日利用したい方の希望事業別（年齢別）】

○「2～3歳」までは「認可保育園」の利用意向が高く、「3～4歳」からは「幼稚園」の意向が高くなる。

【週5日利用したい方の希望事業別（母親の就労形態別）】

○「フルタイム」「パート・アルバイト」では「認可保育園」の利用意向が高く、「未就労」では「幼稚園」の利用意向が高い。

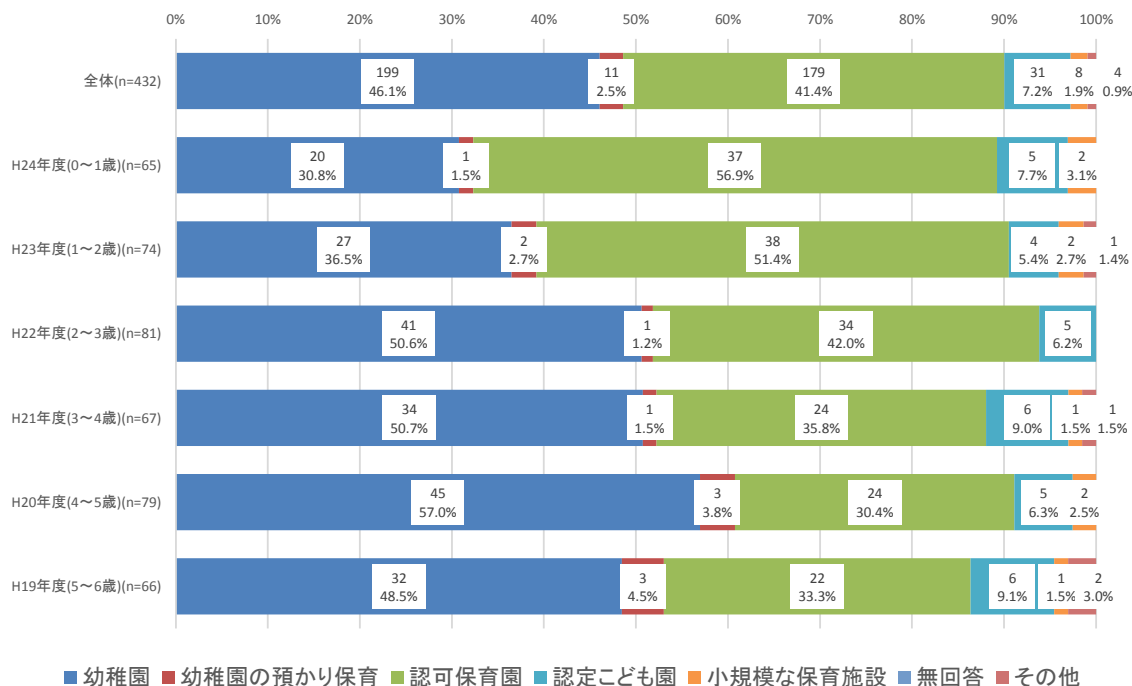


図 週5日利用したい方の希望事業（年齢別）

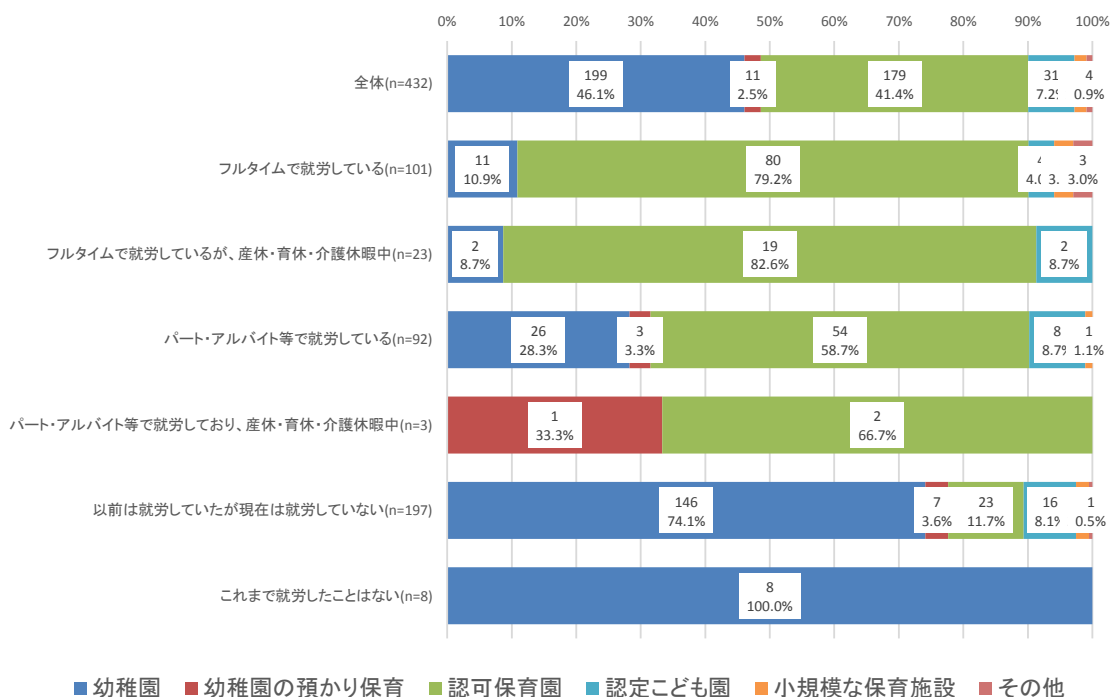


図 週5日利用したい方の希望事業（母親の就労形態別）

### 3. 地域の子育て支援事業の利用状況

#### 問 17 子育て支援事業の利用意向

**【定期的な教育・保育の事業利用の有無】**

○新たな利用を増やしたくない人で事業を「利用していない」方は5割以上を占める。

**【年齢別】**

○その方の年齢別でみると「3歳以下」が中心となっている。

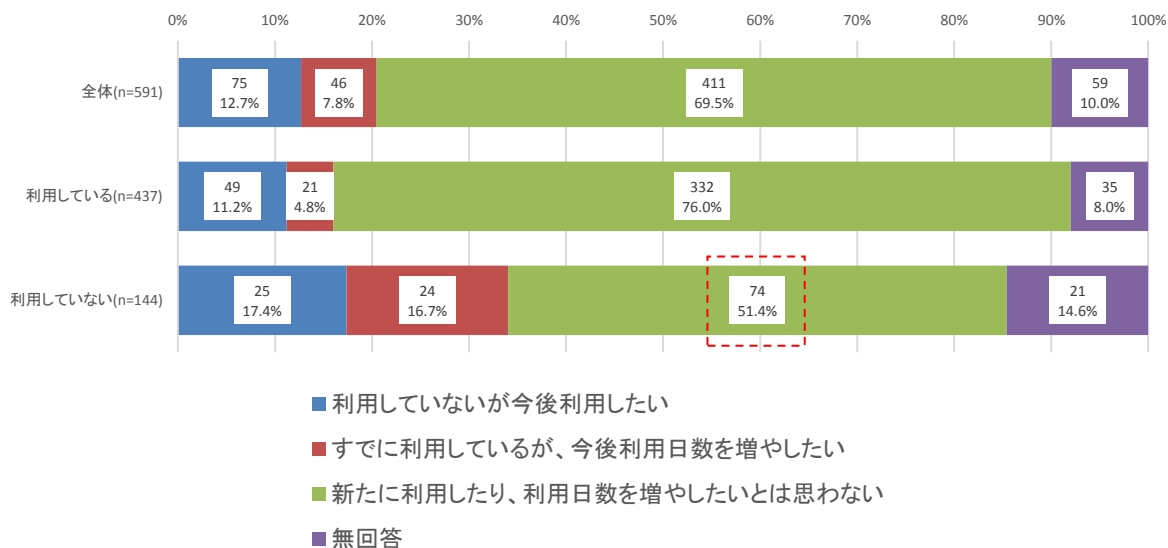


図 定期的な教育・保育の事業利用の有無別（問 16）

#### 地域の子育て支援事業を利用しておらず、新たに利用したいと思わない方の属性

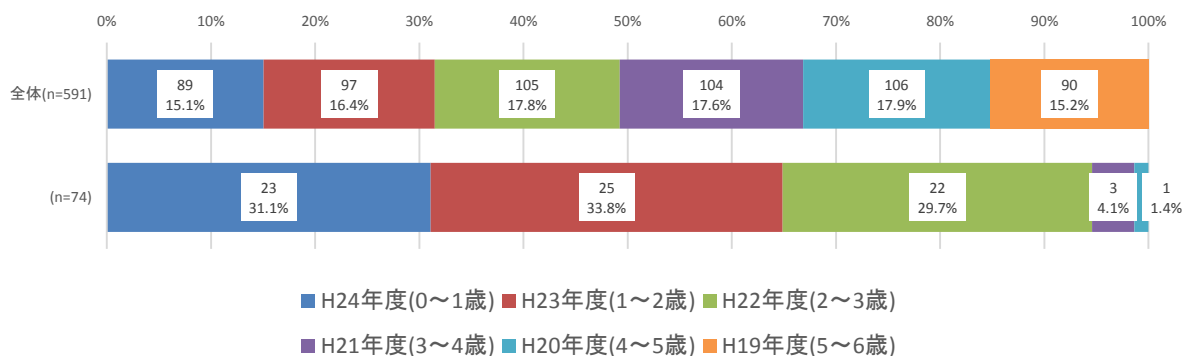


図 年齢別

**【地区別】**  
 ○地区別での大きな違いは見られない。  
**【不安や負担の有無別】**  
 ○不安や負担を「何となく感じる」「あまり感じない」に分かれる。

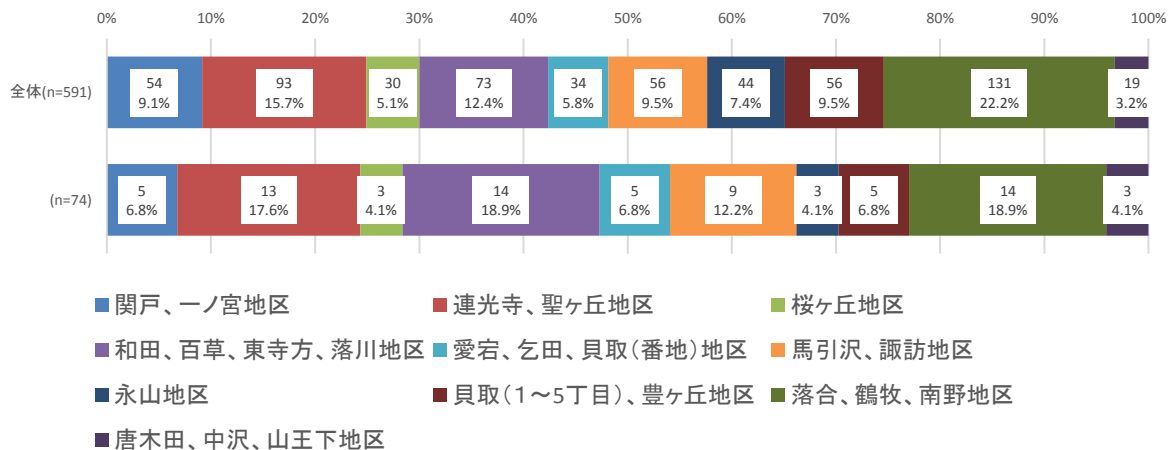


図 地区別

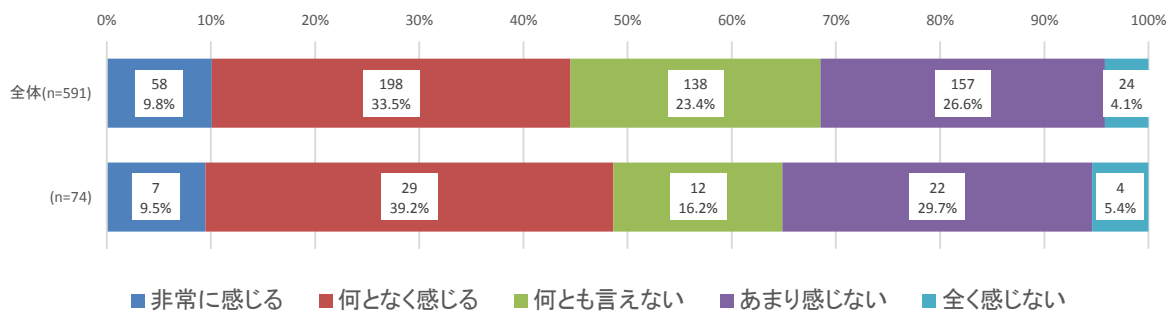


図 子育てについて不安や負担の有無別

## 問 18 多摩市の事業

### ⑤保育園の園庭解放

#### (1) 事業を知っているが、これまでに利用したことのない方の属性

【年齢別、地区別】

○年齢、地区別での大きな違いは見られない。

【利用事業別】

○「認可保育園」利用者が比較的高い。

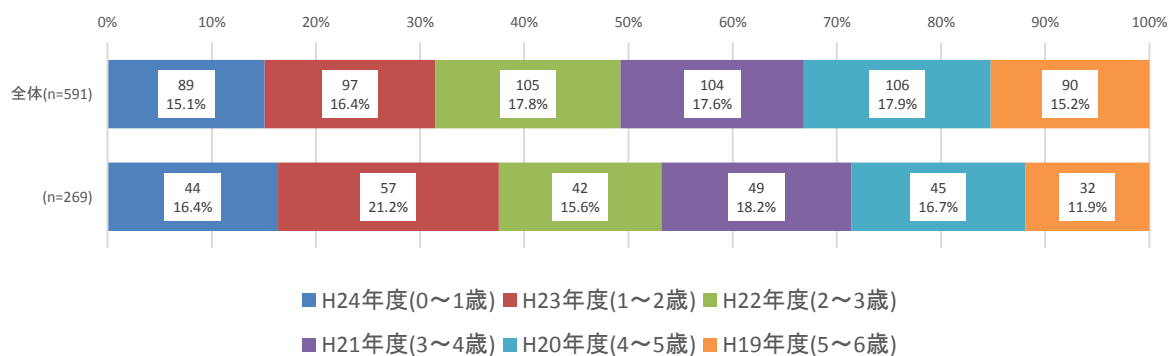


図 年齢別

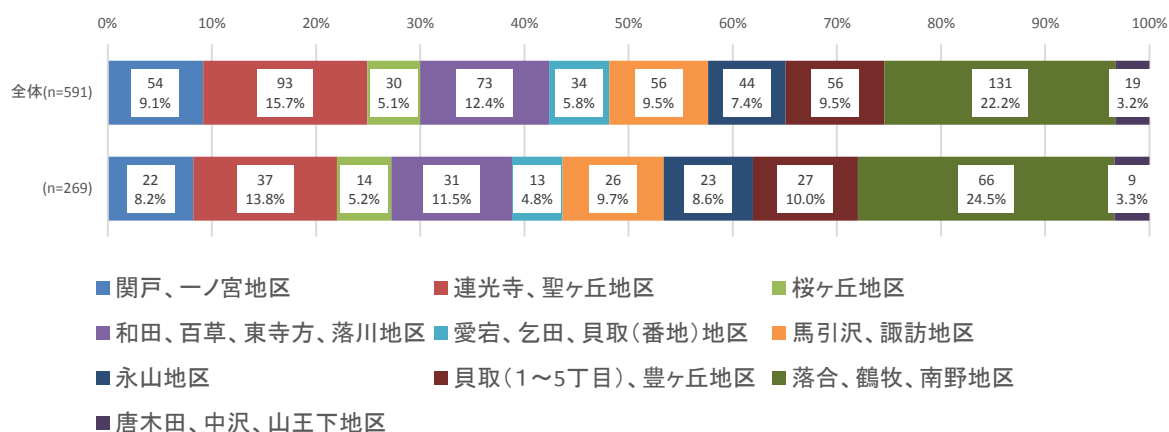


図 地区別

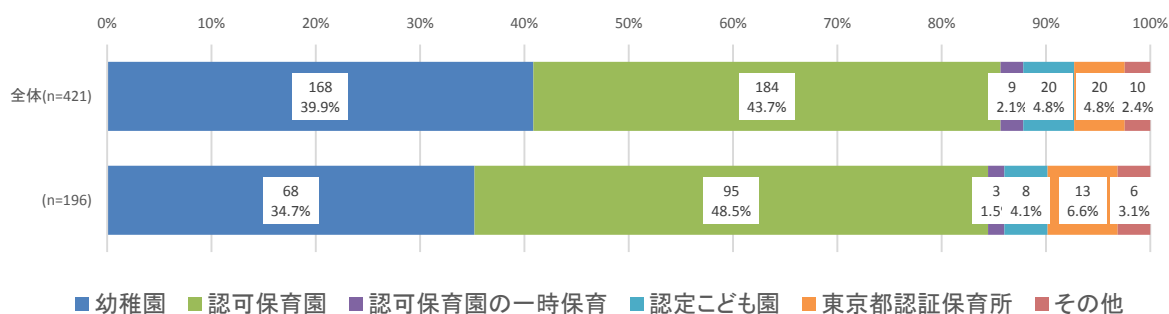


図 利用事業別

(2) 事業を利用したことがあるが、今後の利用意向がない方の属性

- 【年齢別】  
 ○「5歳以上」の割合が高く、利用意向が低い。  
 【地区別】  
 ○「落合、鶴牧、南野地区」で比較的高い。  
 【利用事業別】  
 ○「幼稚園」利用者が比較的高く、利用意向が低い。

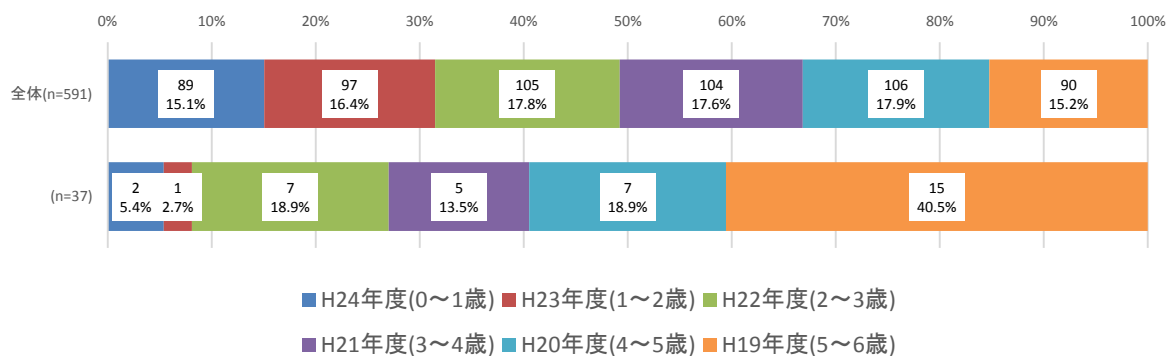


図 年齢別

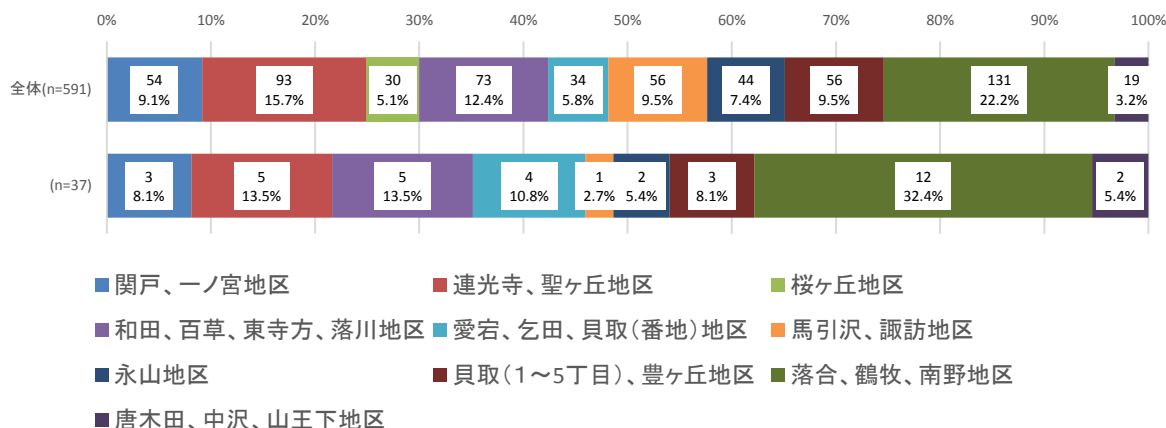


図 地区別

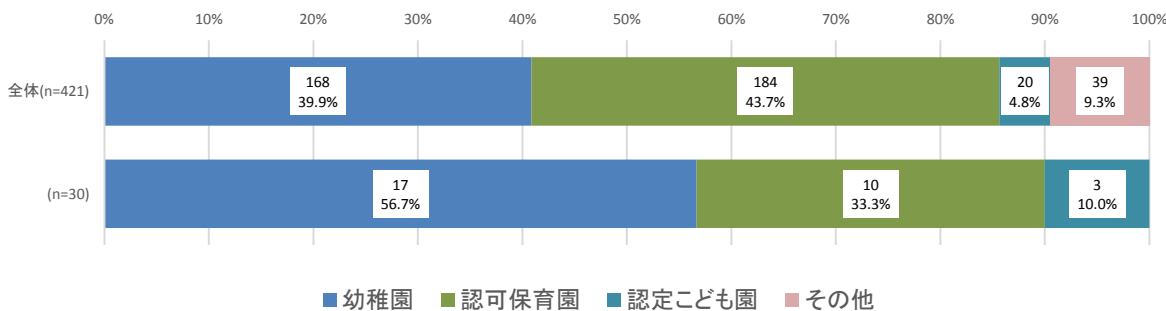


図 定期的にご利用している教育・保育事業別



【利用したい教育・保育事業別】  
 ○「幼稚園」の割合が比較的高く、利用意向が低い。  
 【満足度別】  
 ○満足度での大きな違いは見られない。

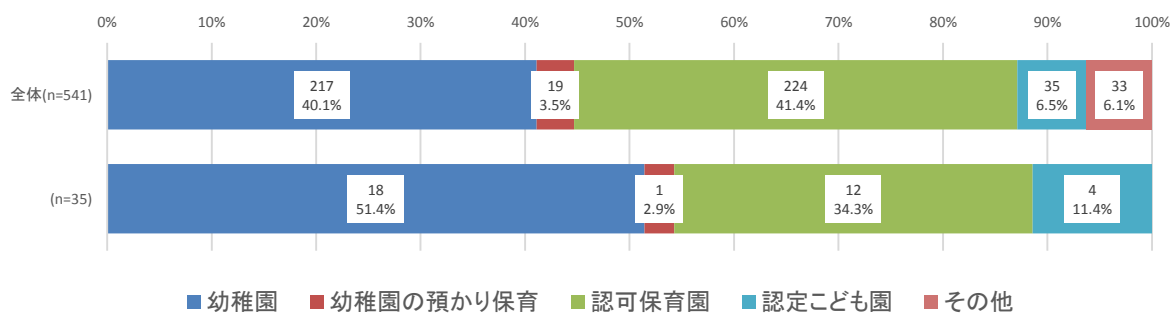


図 利用したい教育・保育事業別

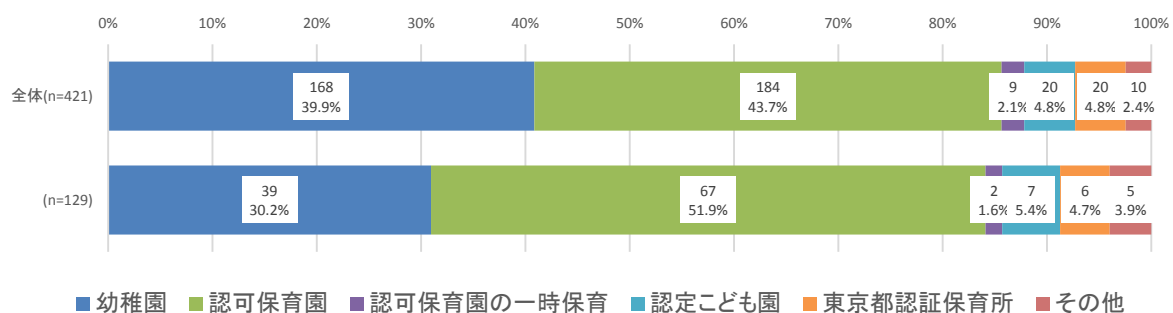


図 満足別

## ⑥保育園の子育てセンター事業

### (1) 事業を知っているが、これまでに利用したことのない方の属性

#### 【年齢別、地区別】

○年齢、地区別での大きな違いは見られない。

#### 【利用事業別】

○「幼稚園」利用者が比較的低く、「認可保育園」利用者が比較的高い。

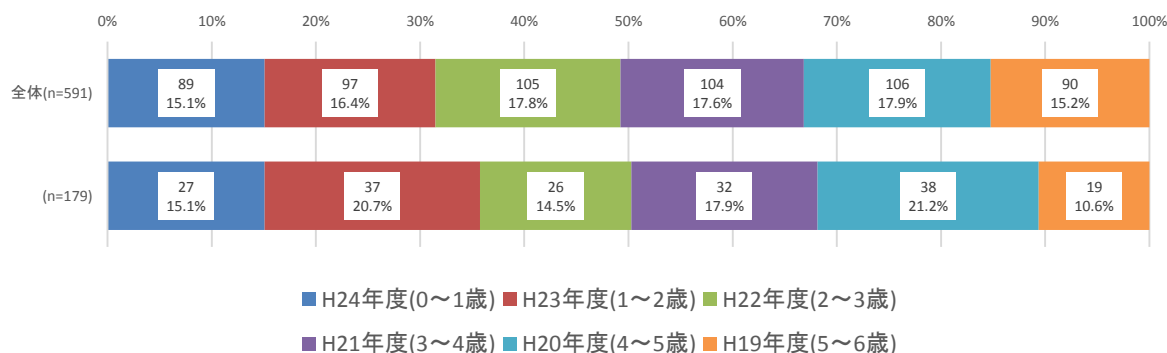


図 年齢別

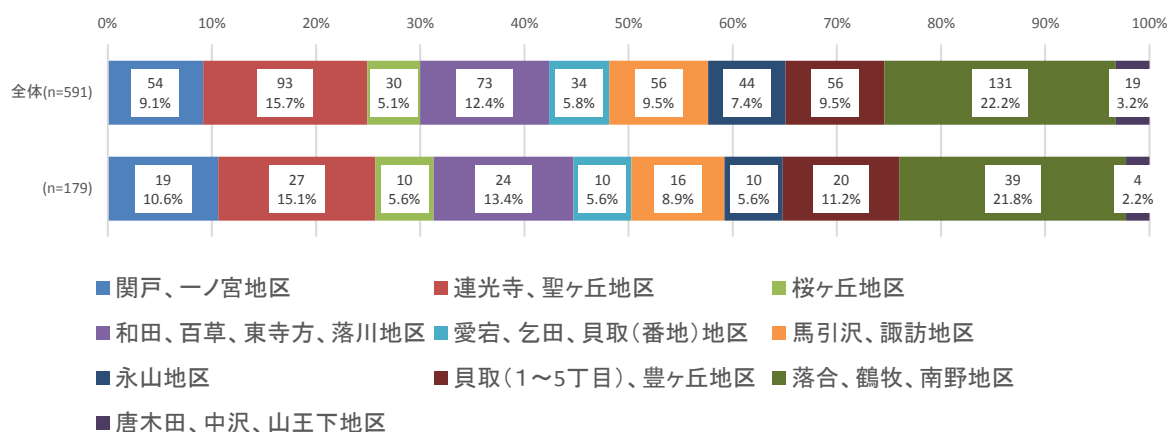


図 地区別

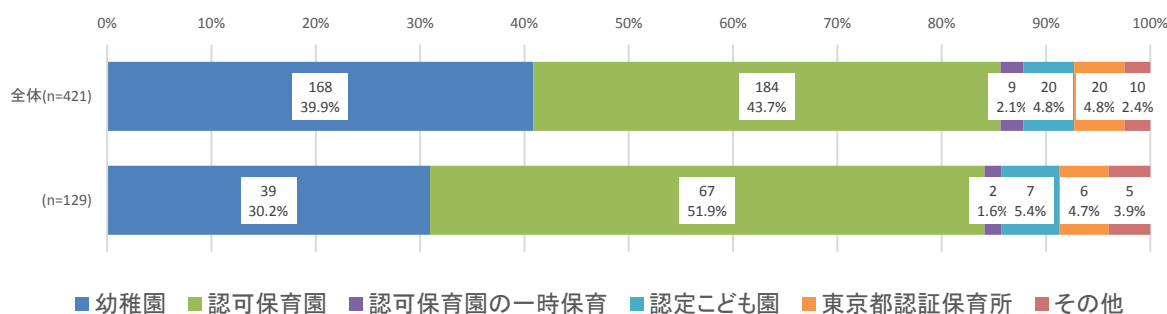


図 利用事業別

(2) 事業を利用したことがあるが、今後の利用意向がない方の属性

【年齢別】  
 ○「4歳以上」の割合が高く、利用意向が低い。  
 【利用事業別】  
 ○「幼稚園」利用者が比較的高く、利用意向が低い

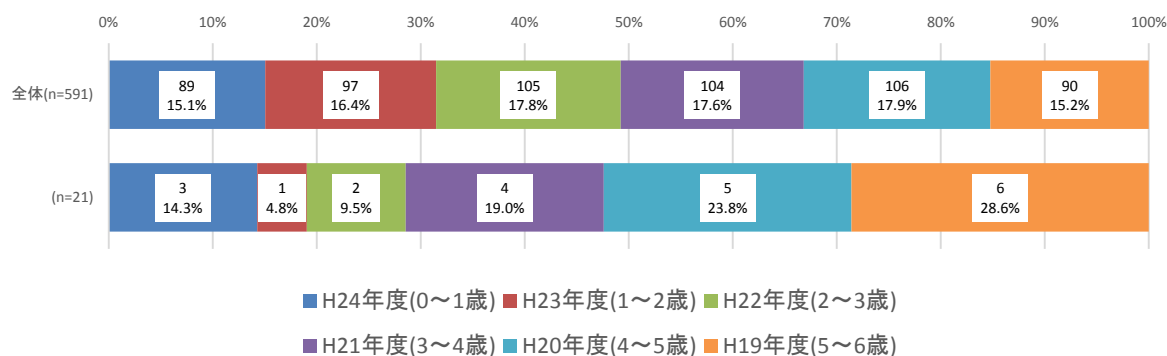


図 年齢別

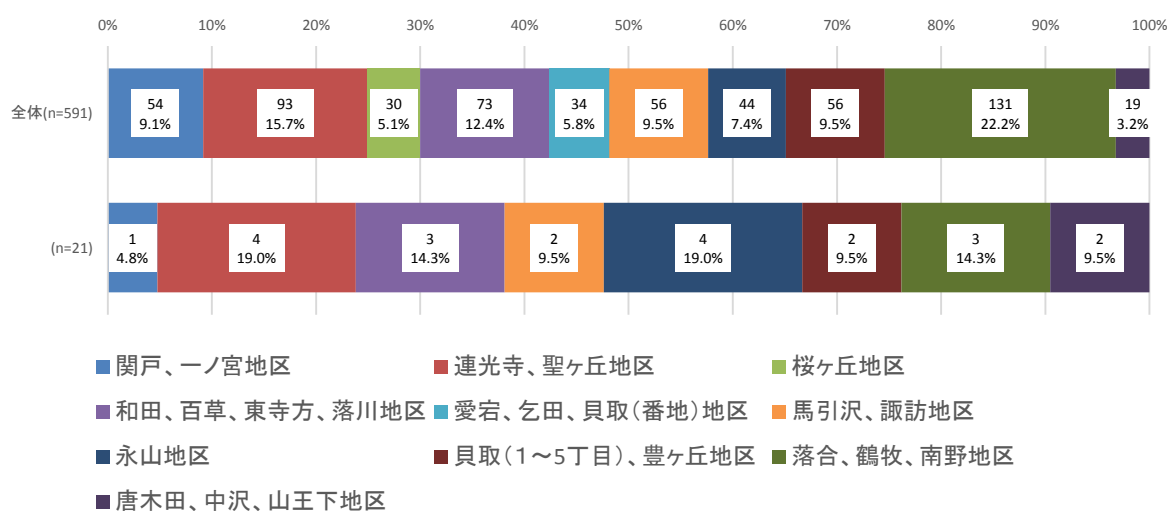


図 地区別

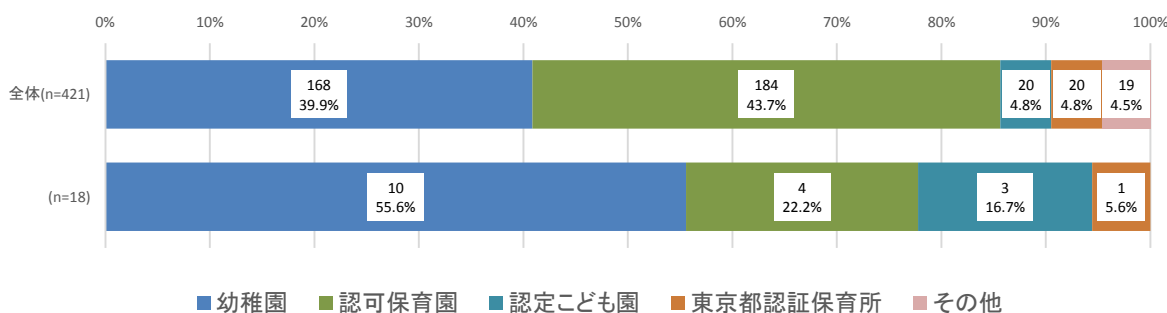


図 定期的に利用している教育・保育事業別

【利用したい教育・保育事業別】  
 ○「幼稚園」希望の割合が比較的高く、利用意向が低い。  
 【満足度別】  
 ○満足度での大きな違いは見られない。

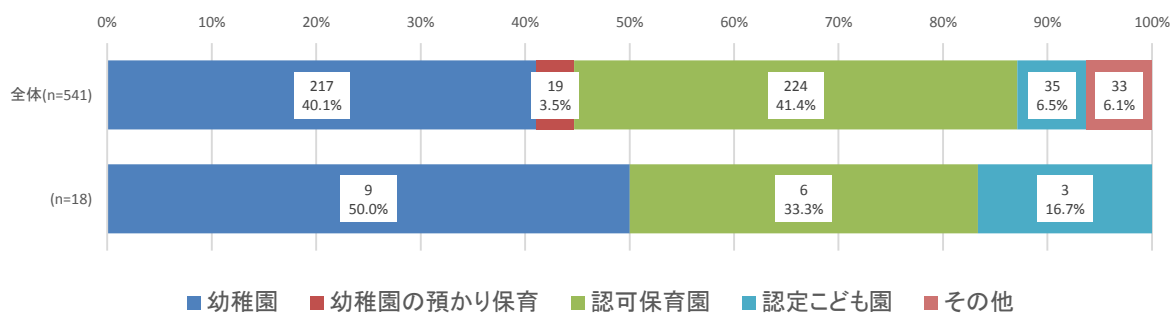


図 利用したい教育・保育事業別

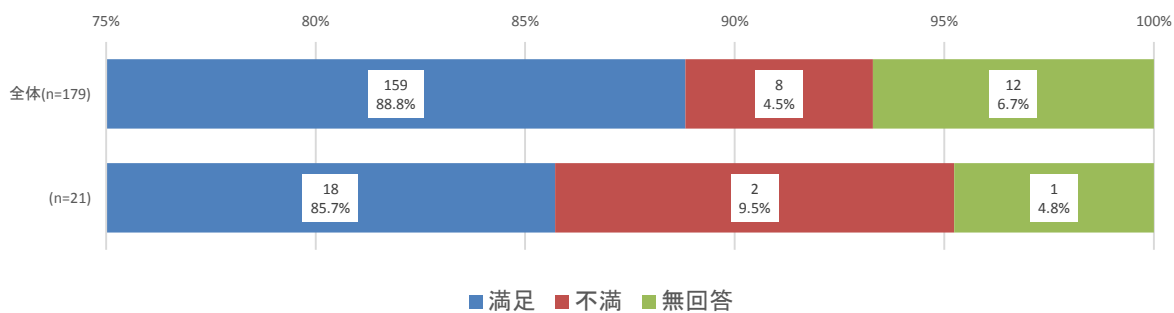


図 満足度別

## ⑮ファミリー・サポート・センターの利用者

### 利用者の属性

#### 【年齢別】

○「4歳以上」の利用者の割合が高く、「3歳未満」は比較的低い。

#### 【地区別】

○「関戸、一ノ宮地区」「馬引沢、諏訪地区」「落合、鶴牧、南野地区」で比較的高い。

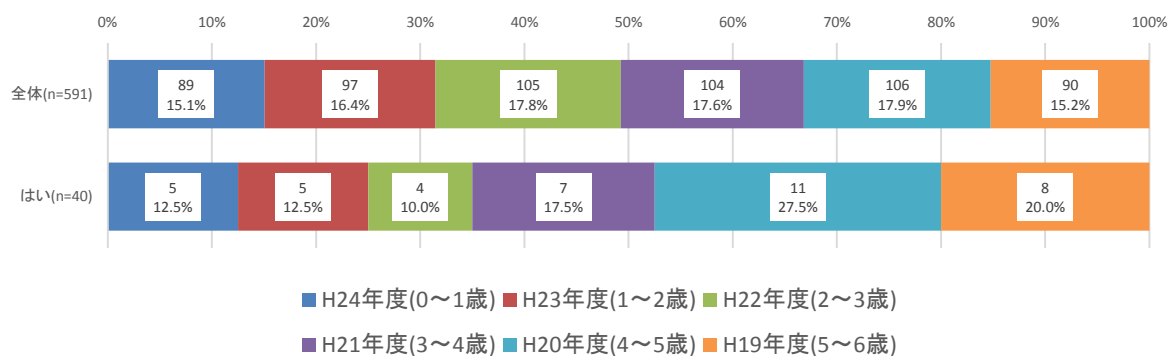


図 年齢別

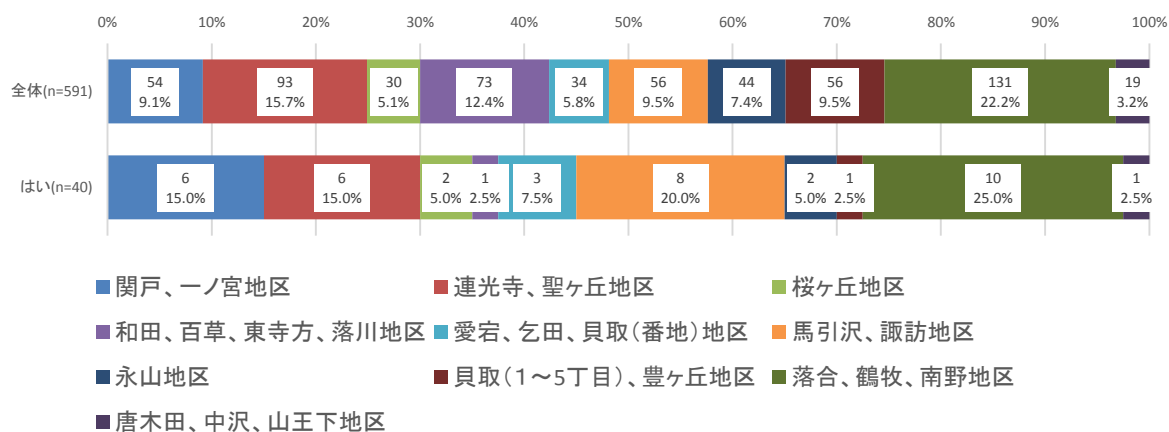


図 地区別

問 18 認知度と利用状況

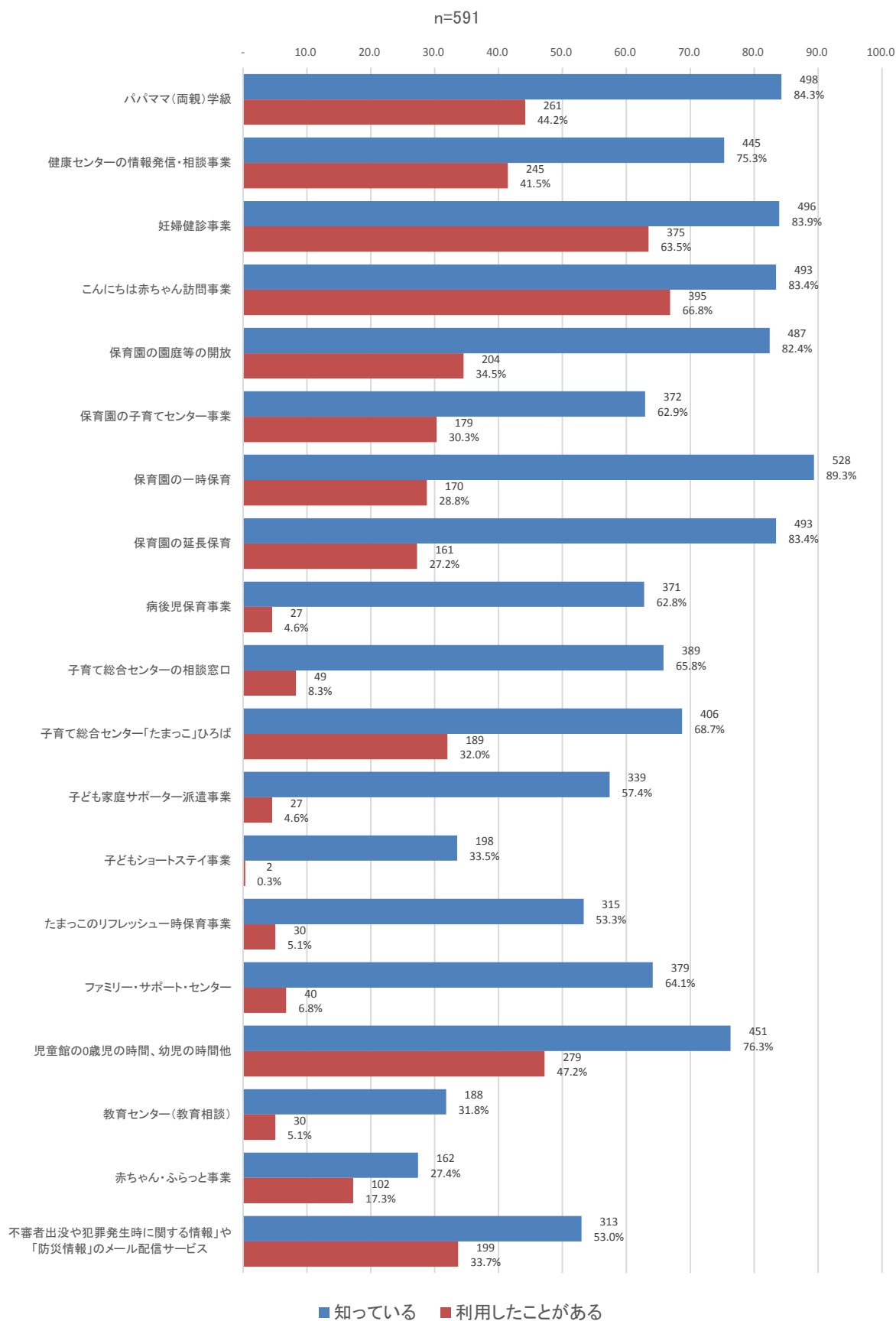


図 認知度と利用状況

【「心身の疲れ」を感じている方の利用状況別】

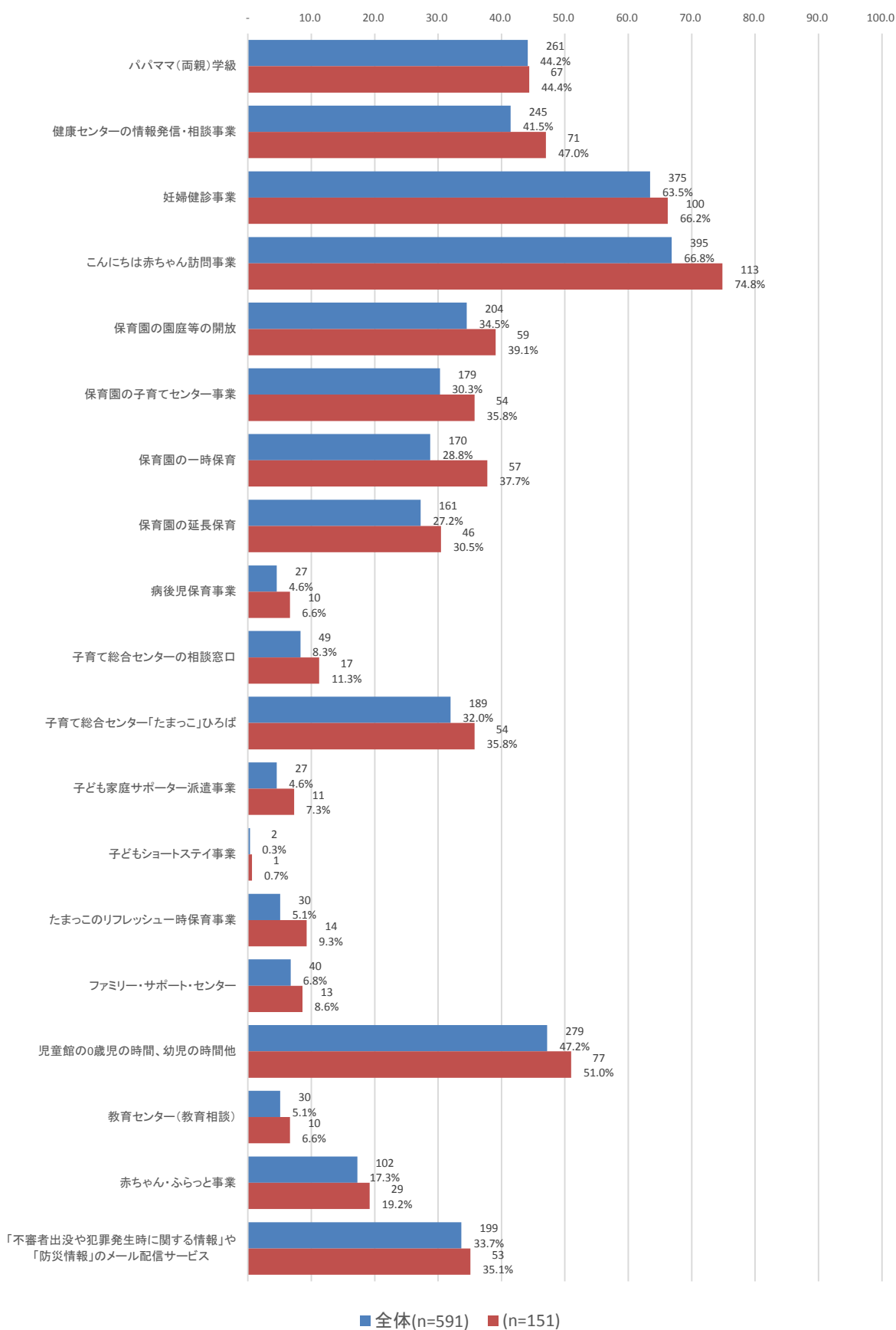


図 「心身の疲れ」を感じている方の利用状況 (問8-1)

【「出費などの経済的不安」を感じている方の利用状況別】

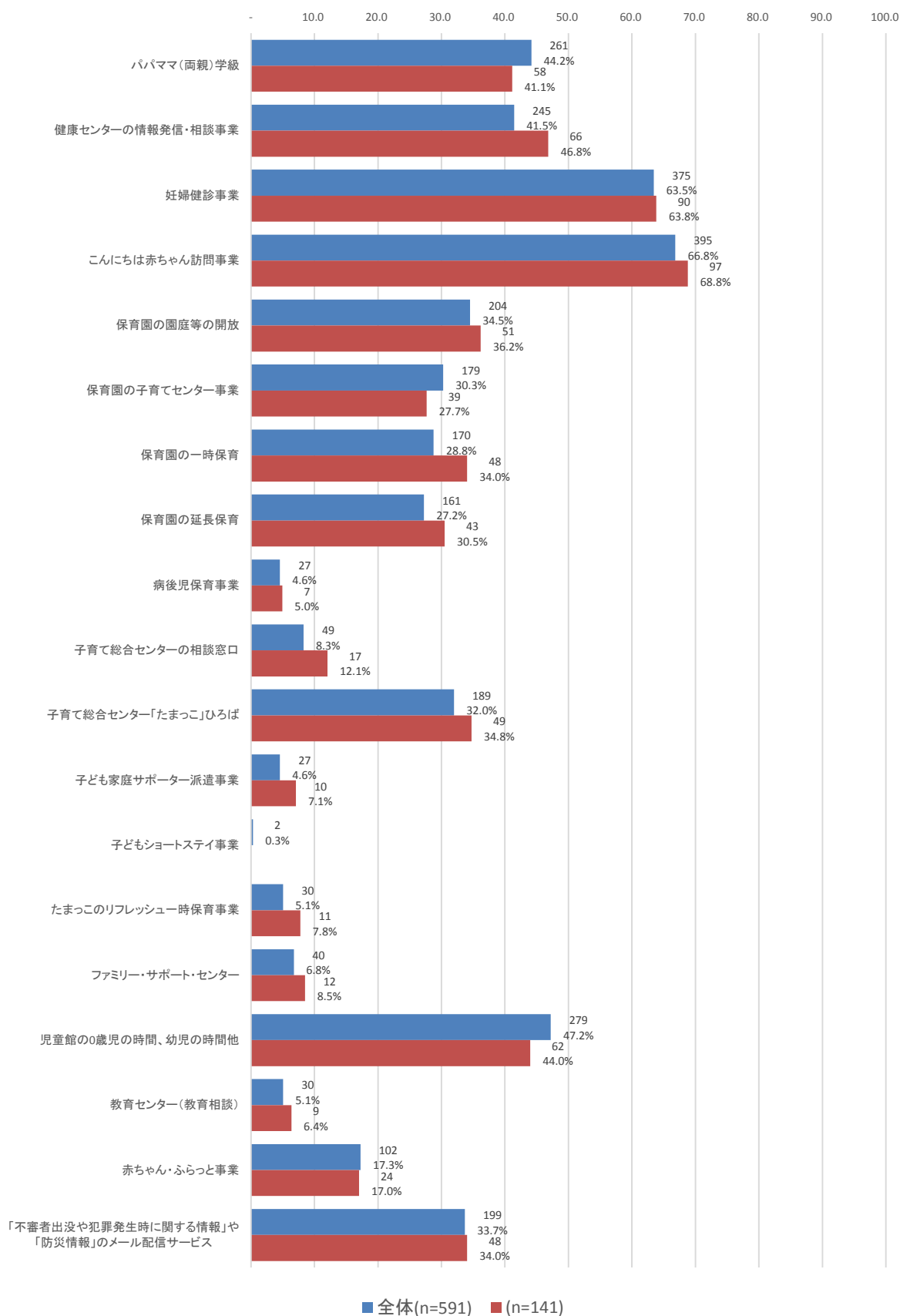


図 「出費などの経済的不安」を感じている方の利用状況 (問8-1)



【「自由な時間がない」と感じている方の利用状況別】

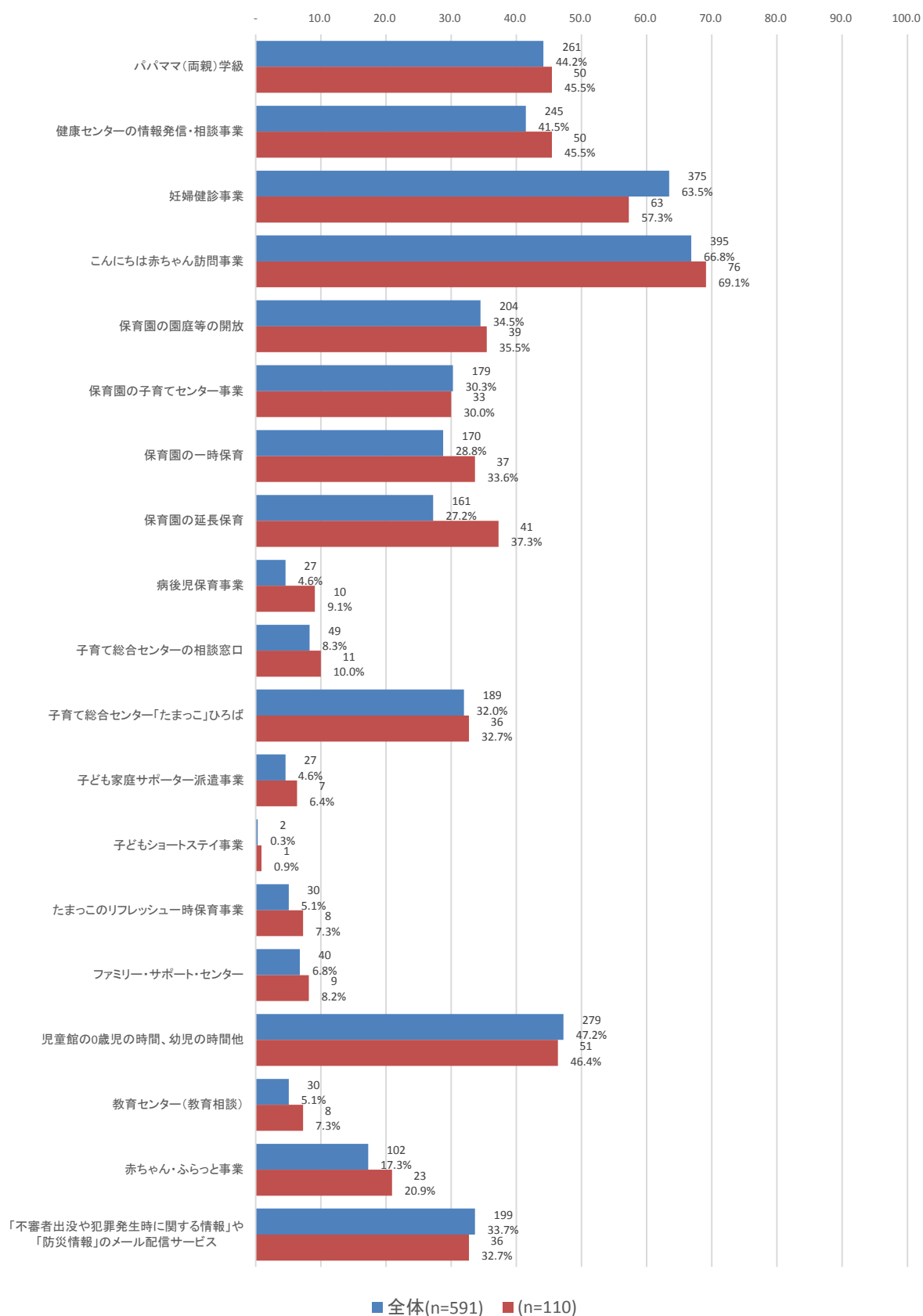
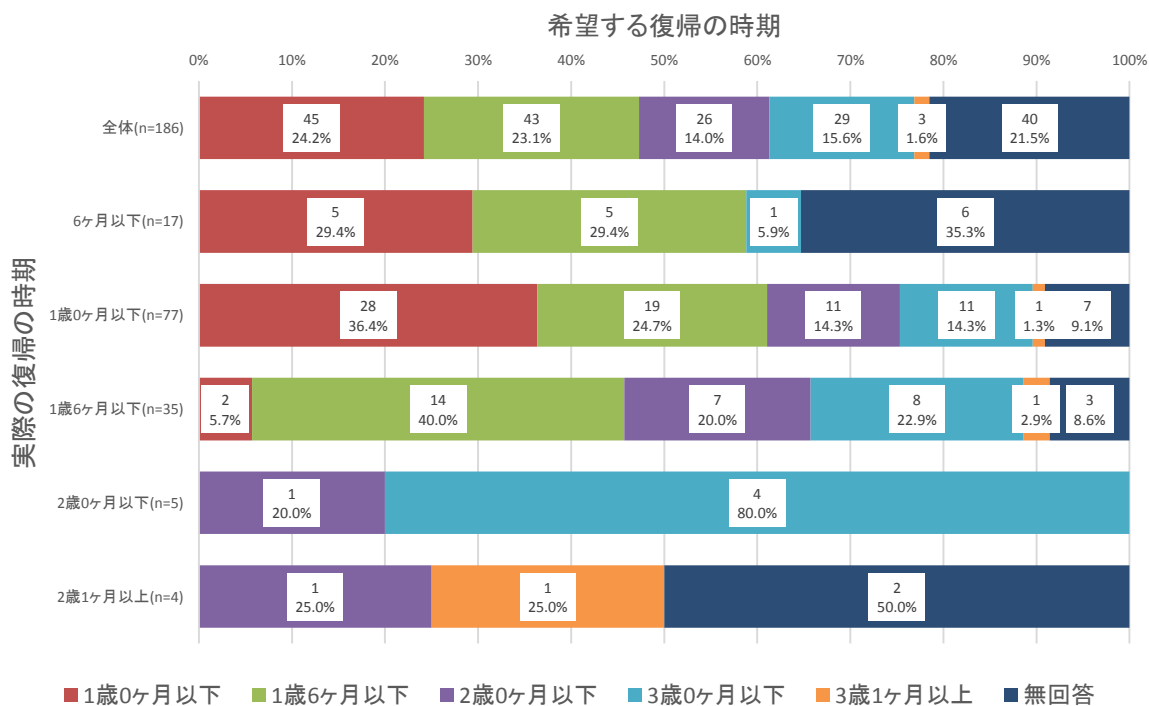


図 「自由な時間がない」と感じている方の利用状況 (問8-1)

## 4. 保護者の育児休業

### 問 25-2 育児休業からの職場復帰の時期の希望

○実際の復帰の時期が「1歳以下」の方は、復帰の希望として「1歳以下」「6ヶ月以下」を希望している。



※6ヶ月以下の希望者はいない

図 母親の育児休業取得後の実際の職場復帰の時期と希望の復帰時期

## 5. 子育てに関する情報

### 問 26 子育てに関する情報の入手先（複数回答）

- 情報の入手先の年齢別でみると、「保育園、幼稚園の保護者仲間」は「3歳以下」で低く、「子育て雑誌」は「3歳以下」比較的高い。
- 「インターネット」は「2歳以下」で高く、「児童館、学童クラブ」は「1歳以下」で高い。

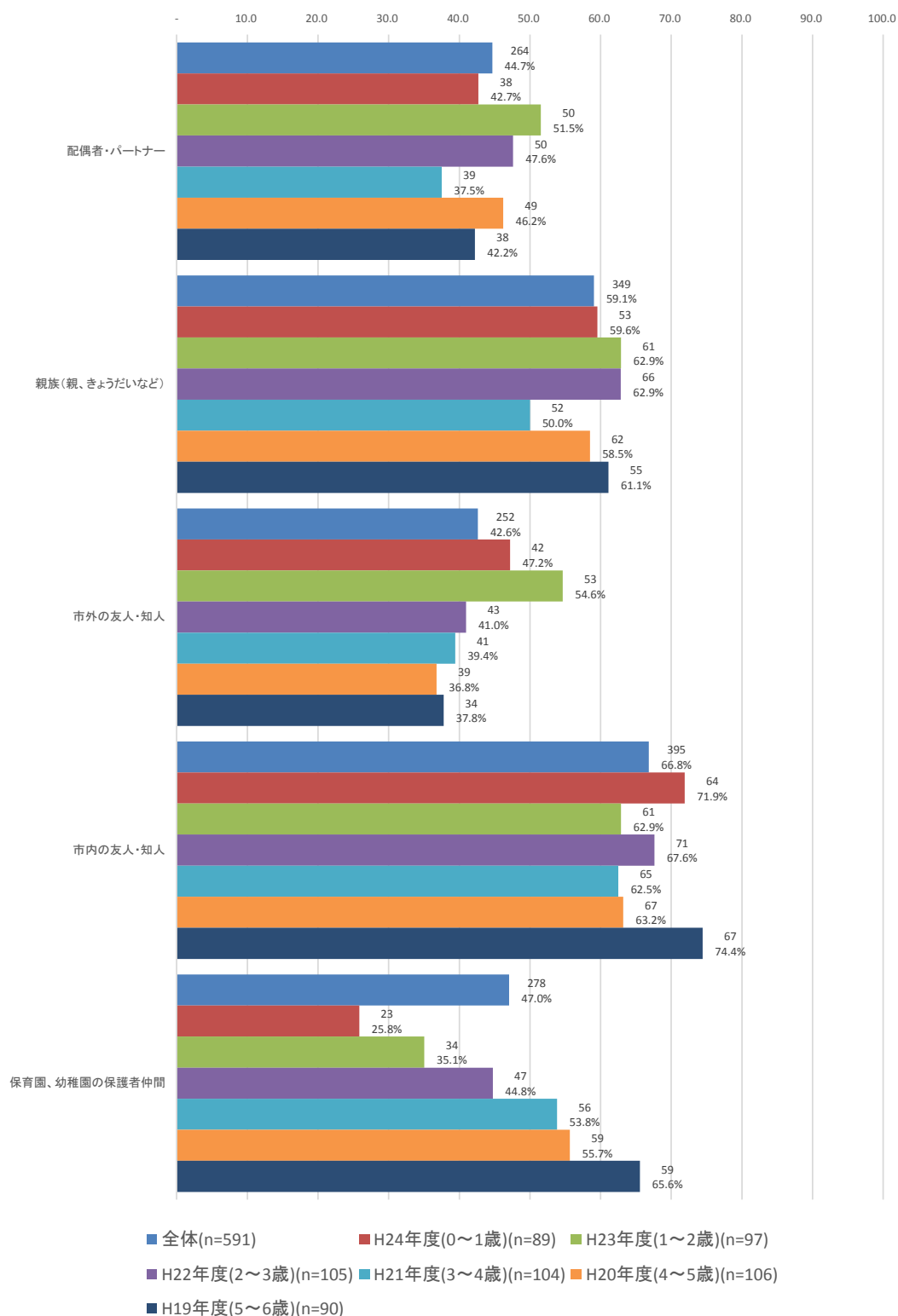


図 年齢別 (1)

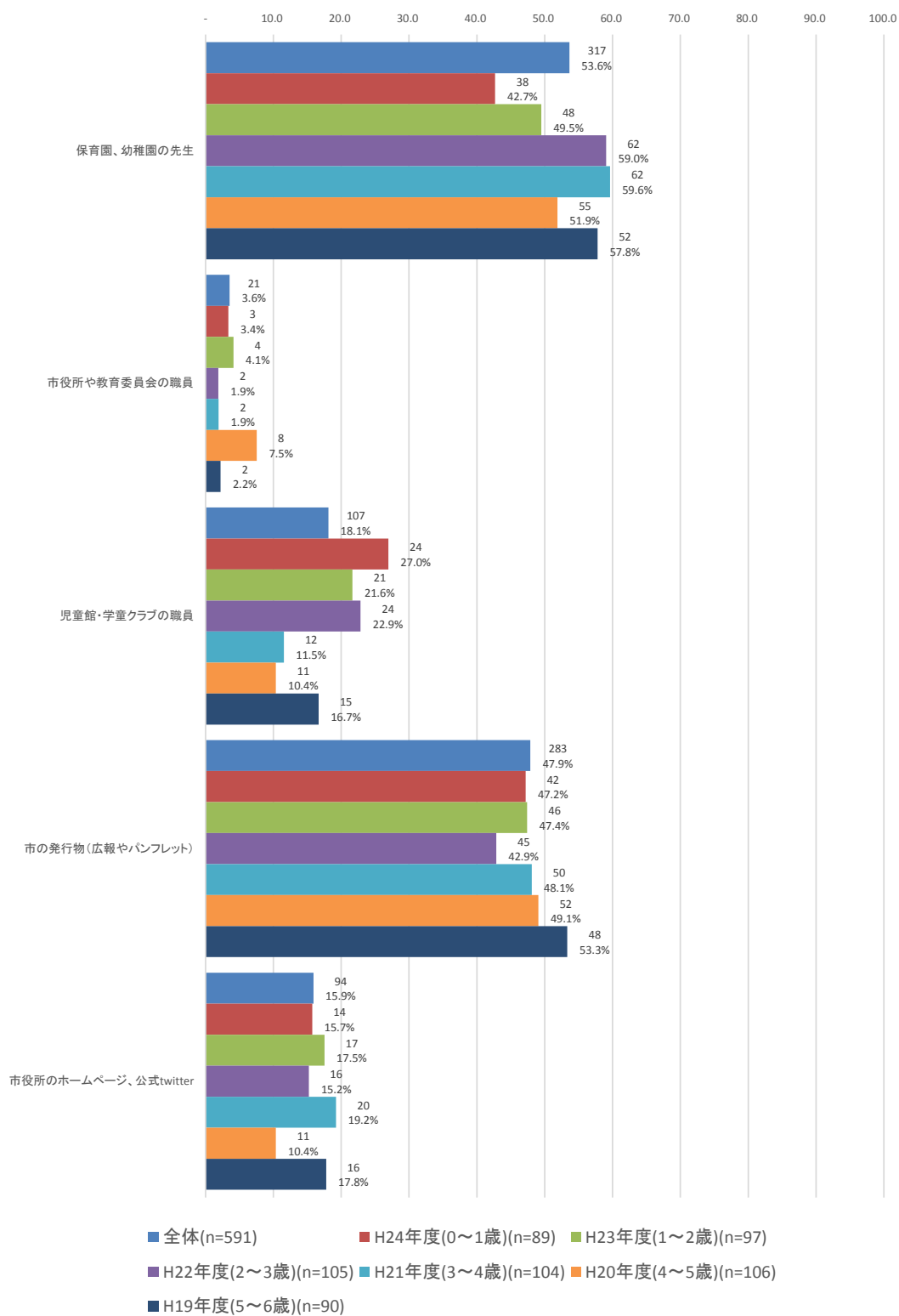


図 年齢別 (2)

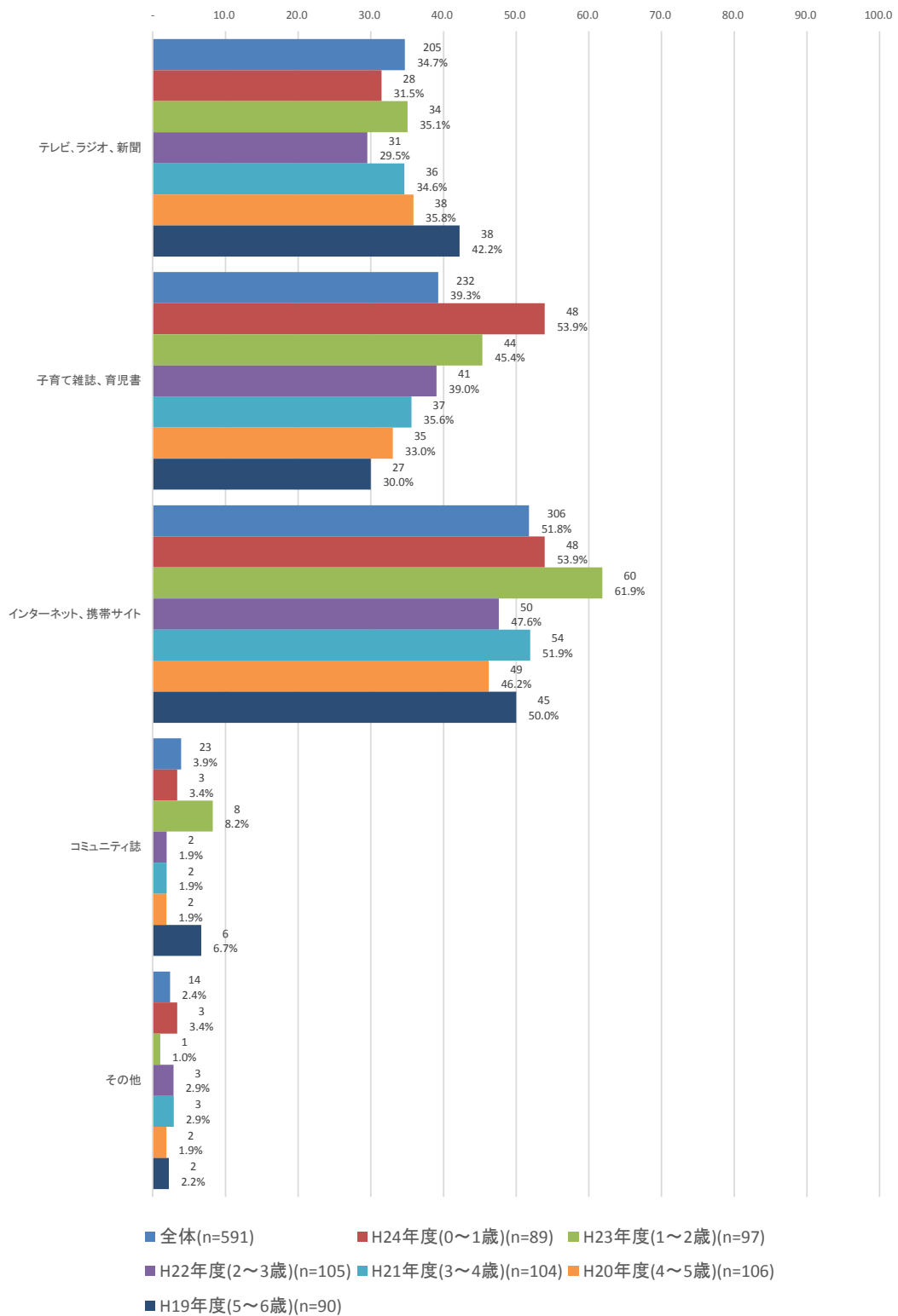


図 年齢別 (3)

## 6. 市に望む子育て支援策

### 問 28 多摩市に期待する子育て支援策（複数回答）

○年齢、地区別による大きな違いは見られない。

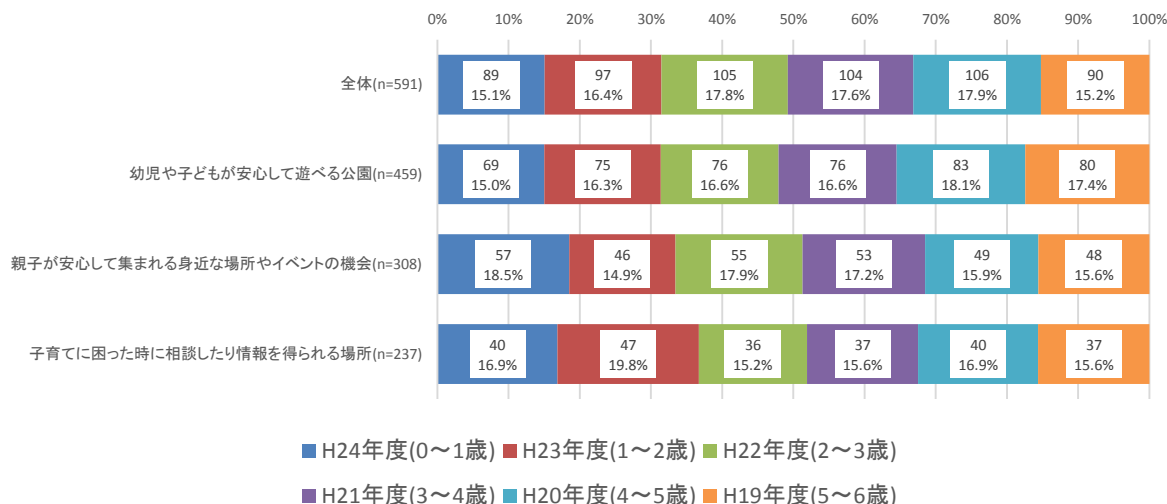


図 年齢別

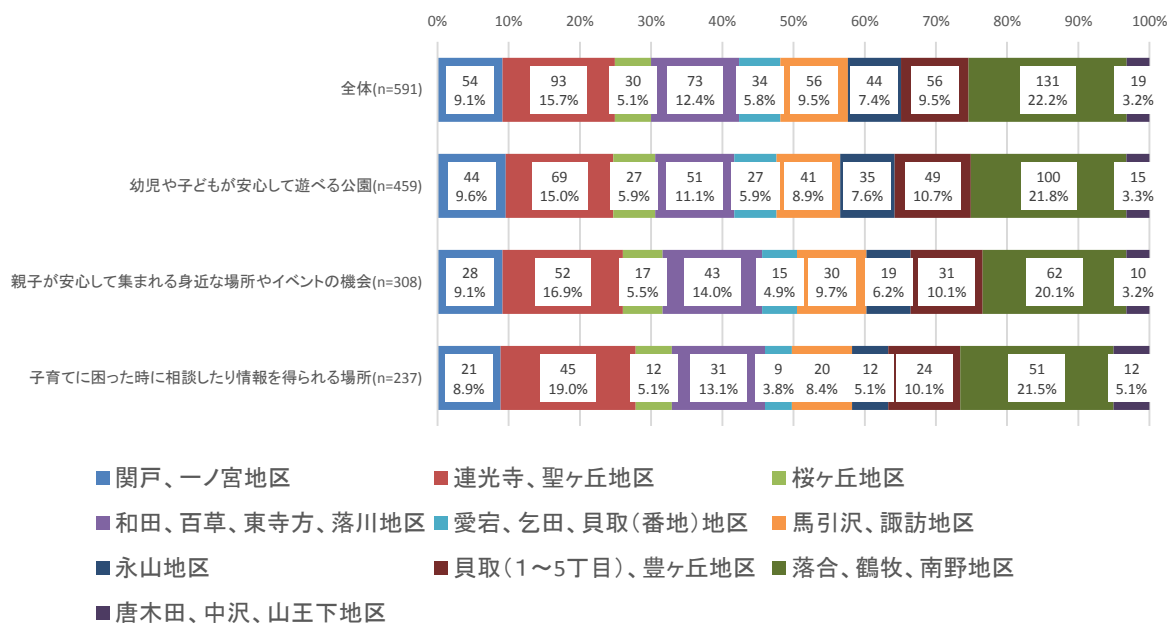


図 地区別

「幼児や子どもが安心して遊べる公園」を選択した方

【年齢別】

○「5～6歳」で比較的高い。

【地区別】

○「桜ヶ丘地区」「貝取、桜ヶ丘地区」で比較的高い。

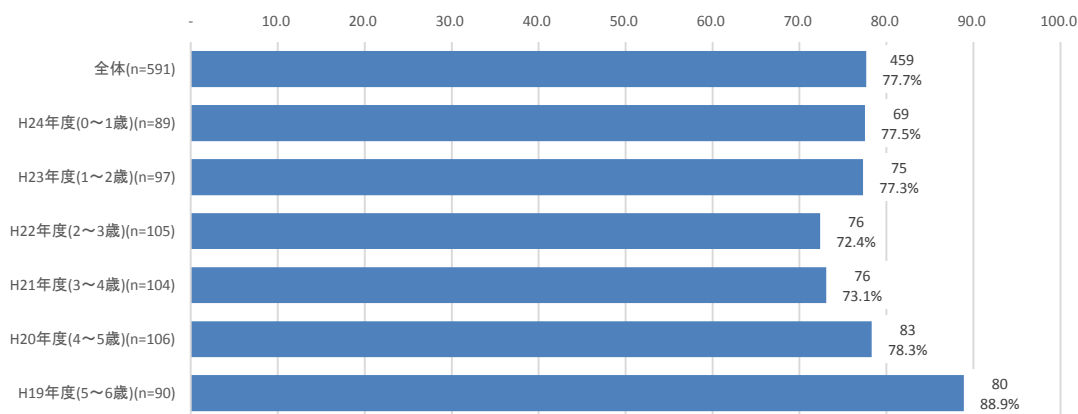


図 年齢別

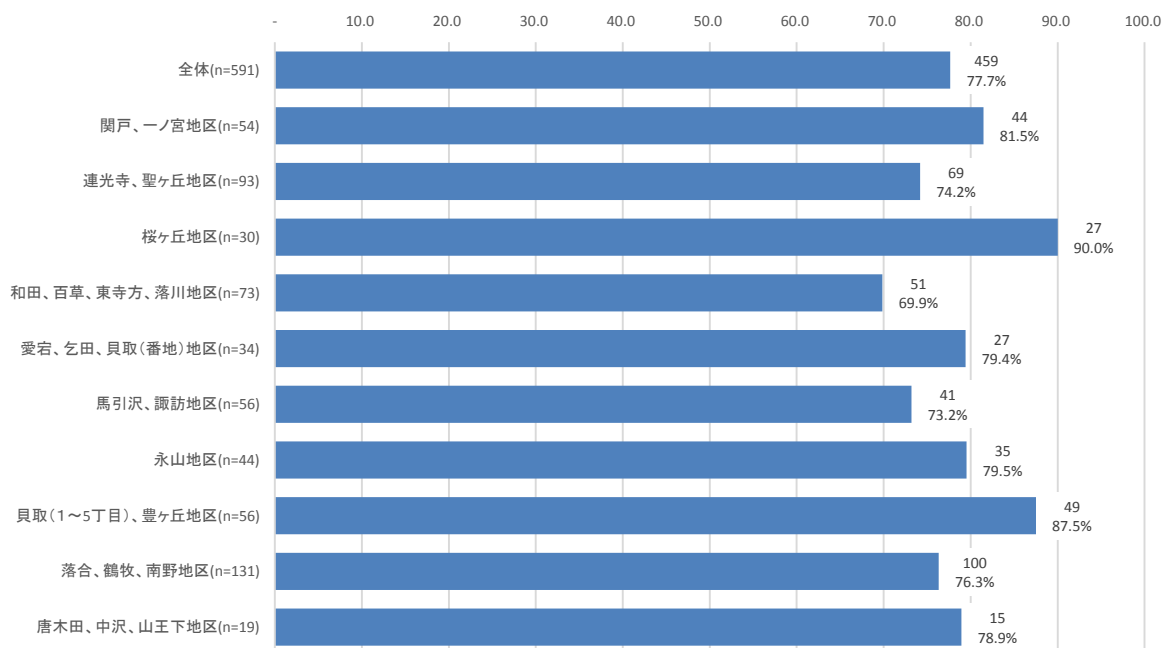


図 地区別

【利用事業別】

○利用事業による大きな違いはみられない。

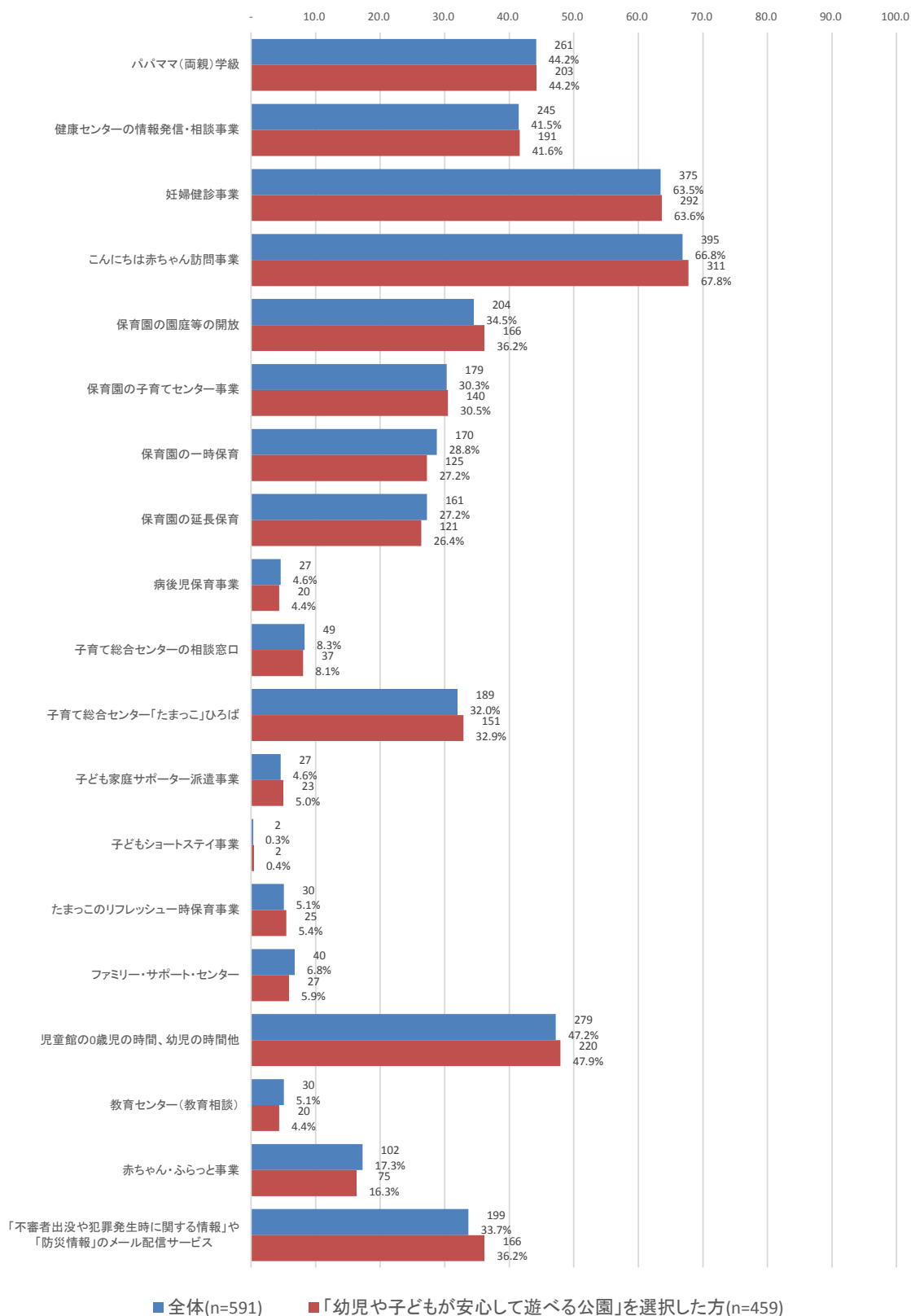


図 利用している多摩市の事業別 (問 18)



「親子が安心して集まれる身近な場所やイベントの機会」を選択した方の属性

【年齢別】

○「0～1歳」で比較的高い。

【地区別】

○「和田、百草、東寺方、落川地区」で比較的高い。

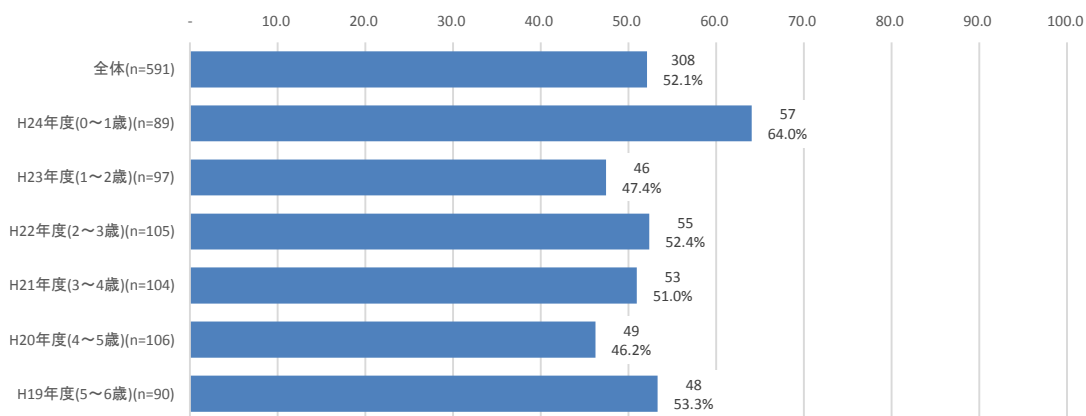


図 年齢別

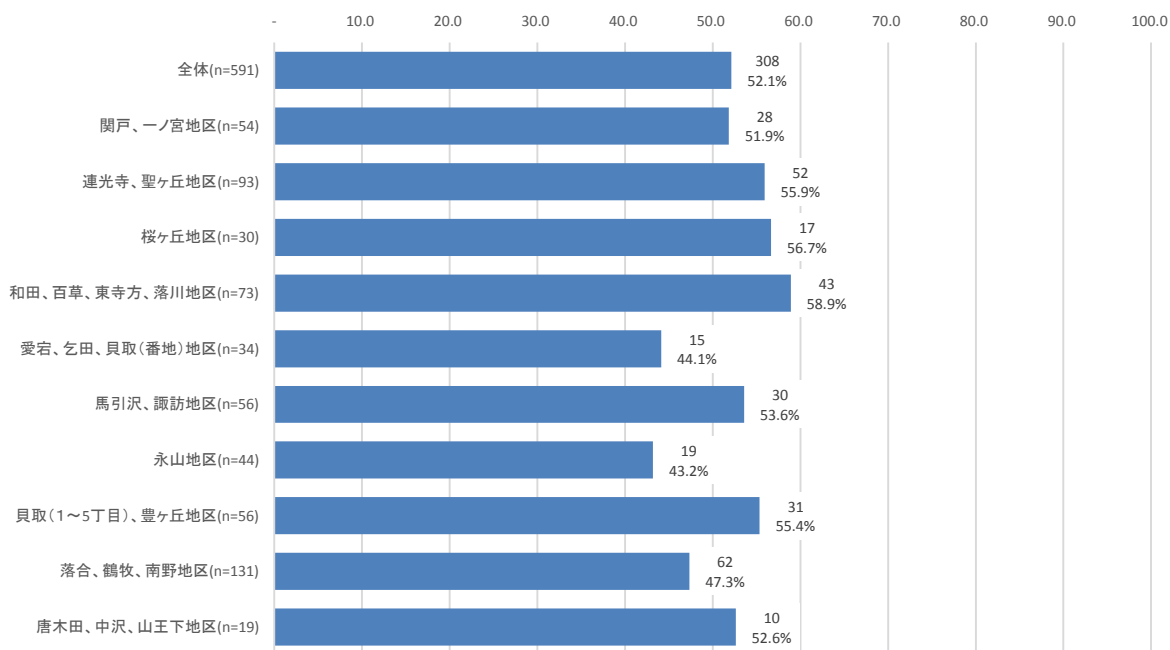


図 地区別

【利用事業別】

○「こんにちは赤ちゃん訪問事業」「児童館の0歳児の時間、幼児の時間他」を利用している方が比較的高い。

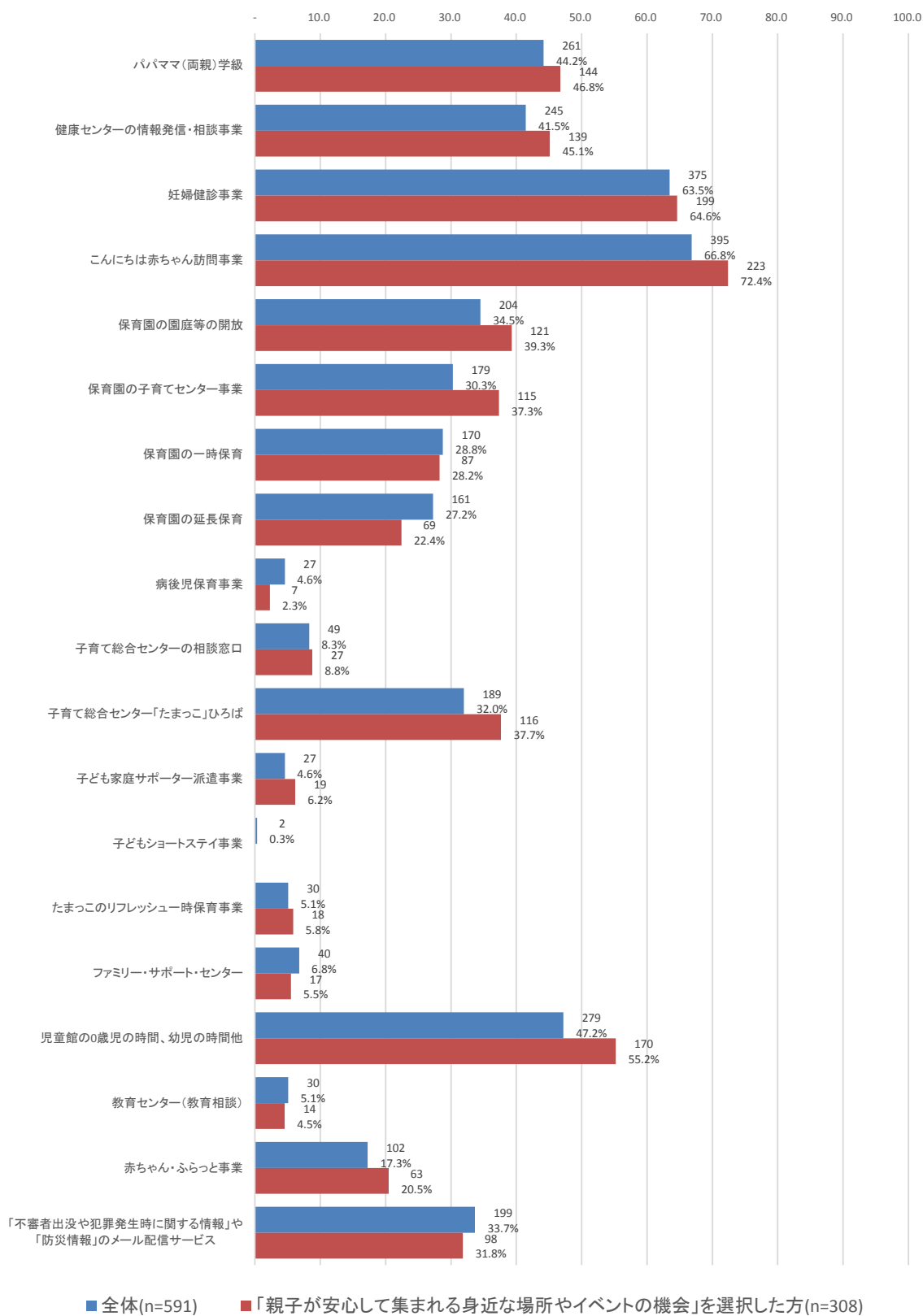


図 利用している多摩市の事業別 (問 18)

「子育てに困った時に相談したり情報を得られる場所」を選択した方の属性

【年齢別】

○「1～2歳」で比較的高い。

【地区別】

○「唐木田、中沢、山王下」で高い。

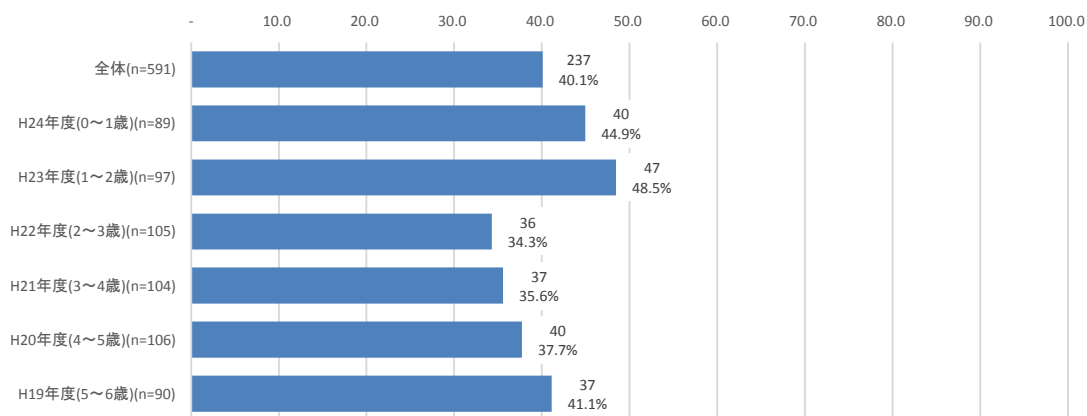


図 年齢別

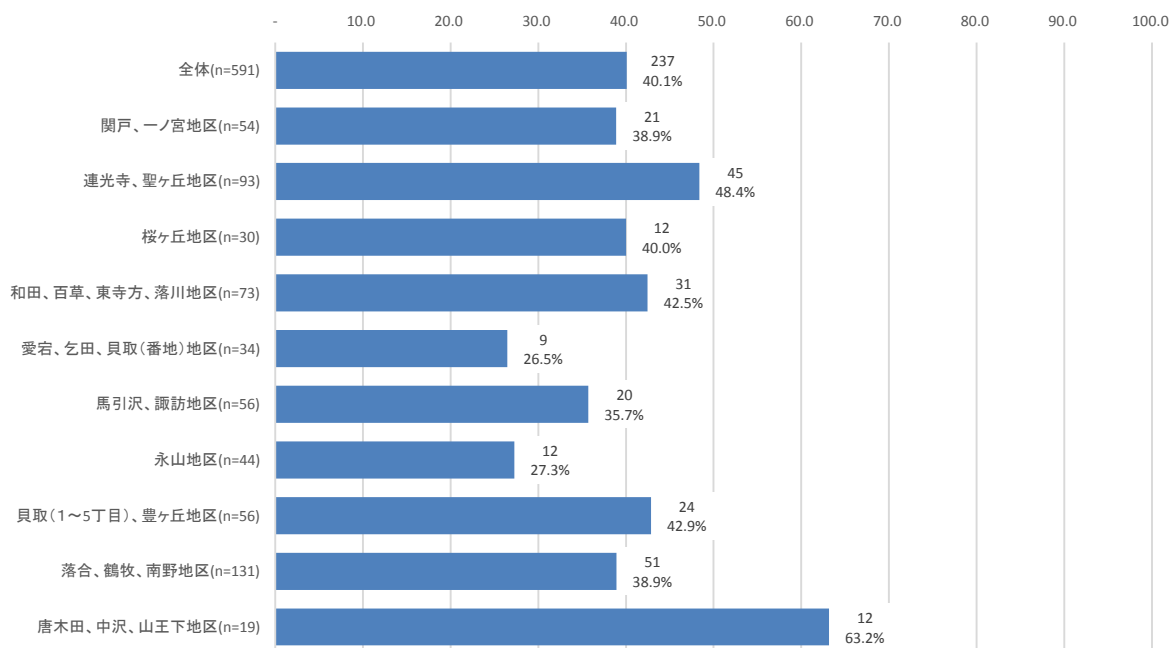


図 地区別

【利用事業別】

○「健康センターの情報発信・相談事業」「子育て総合センター「たまっこ」ひろば」「児童館の0歳児の時間、幼児の時間他」を利用している方が比較的高い。

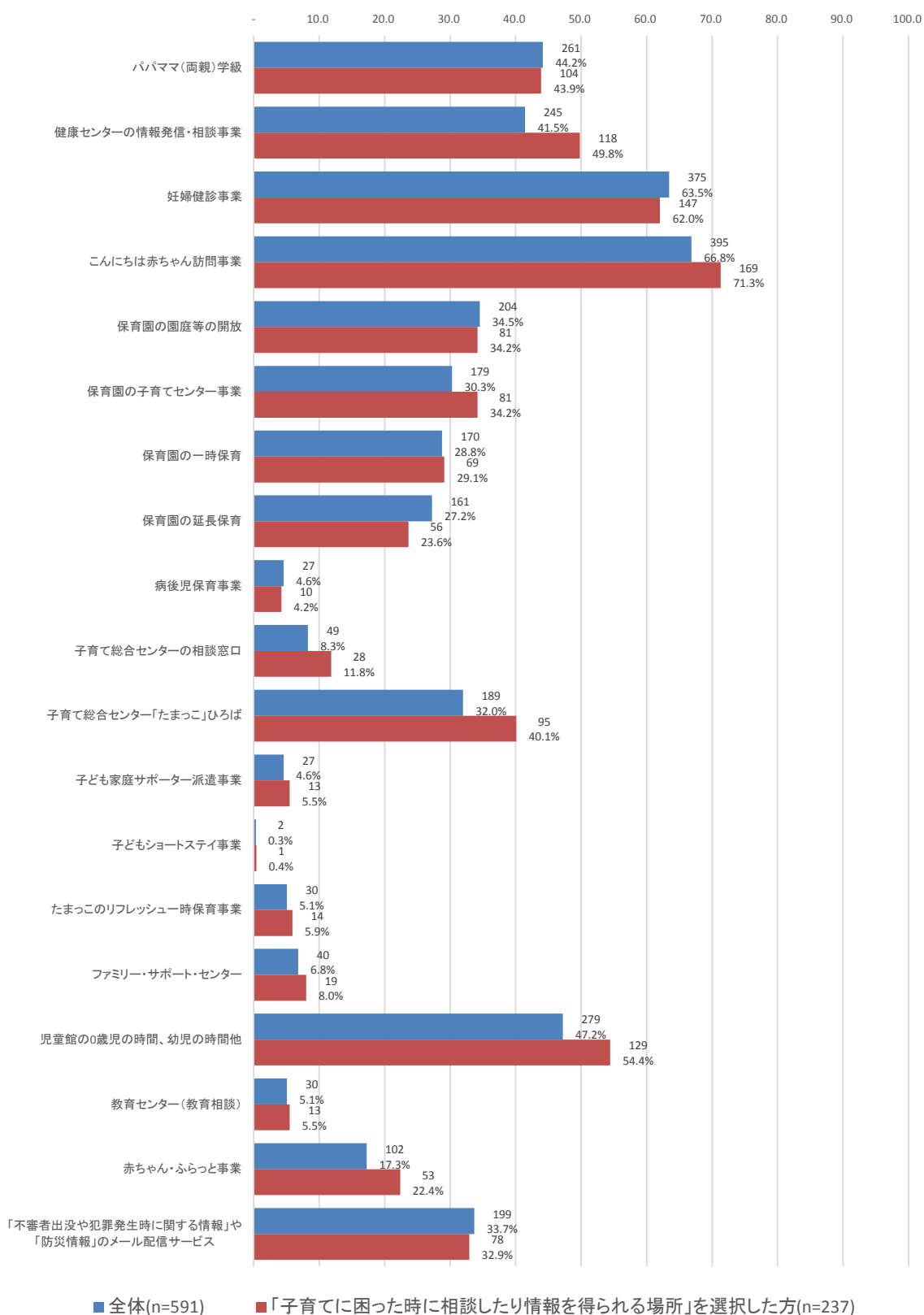


図 利用している多摩市の事業別 (問 18)

「保育園の増設」を選択した方の属性

【育児休暇の取得別】

○「取得した」「取得していない」では大きな違いは見られない。

【育児休暇からの復帰時期別】

○「1歳6ヶ月以下」で比較的高い。

【育児休暇からの復帰希望時期別】

○「1歳0ヶ月以」で比較的高い。

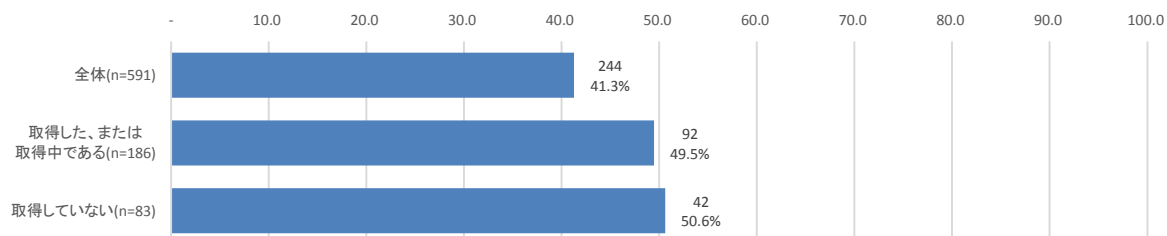


図 育児休暇の取得別

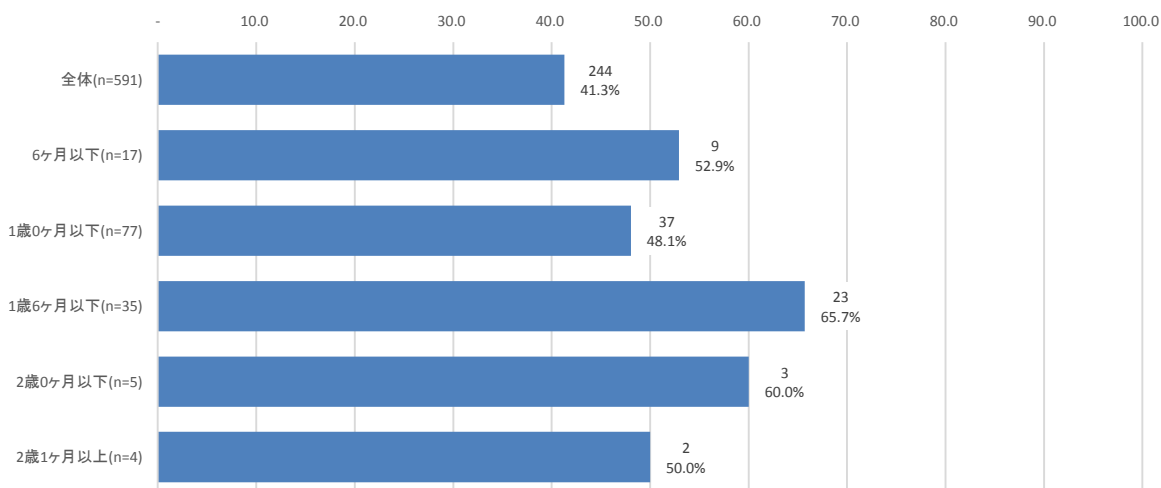


図 育児休暇からの復帰時期別

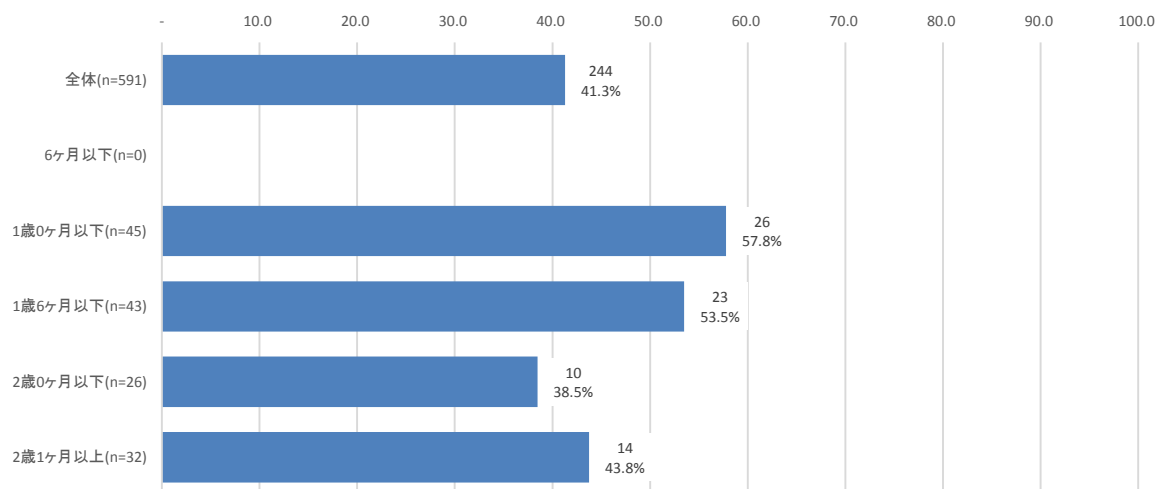


図 育児休暇からの復帰希望時期別

【子育ての環境や支援へ満足度別】

○満足度が「低い」とお答えの方では、「保育園の増設」「保育園や幼稚園にかかる費用の軽減」「育児手当や税制面での優遇」「気軽に利用できる保育サービス」が期待されている。

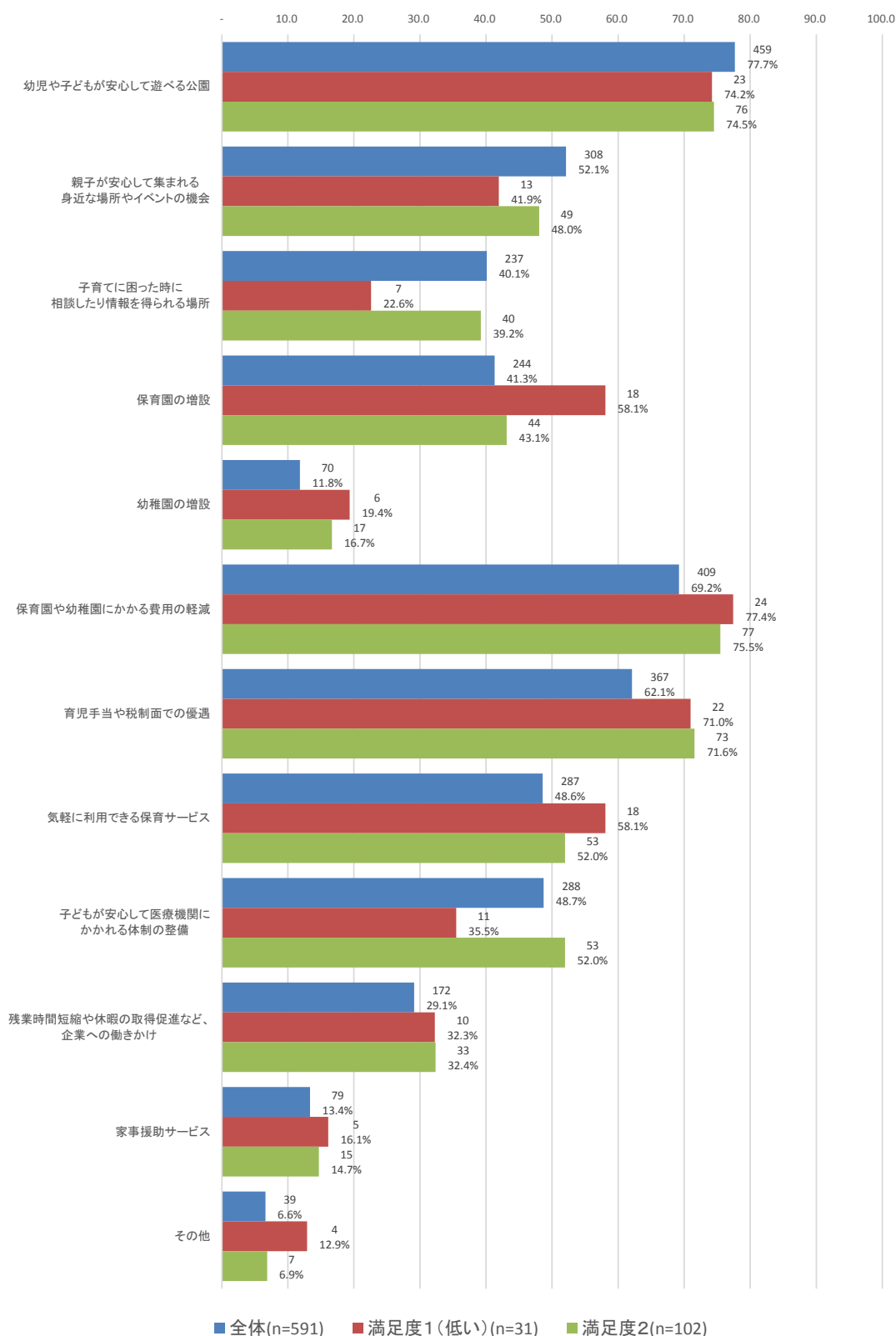


図 子育ての環境や支援への満足度別（5段階評価の1と2のみ）

## Ⅱ 就学児童保護者対象調査結果（小学生）

### 1. 小学校高学年（4～6年生）の希望する放課後の過ごし方

#### 問 12 学童クラブ

○高学年になったときの学童クラブの利用意向は「2年生」で1割に満たない。「4年生」では4.1%とさらに低い。  
 ○希望する日数はいずれの学年でも「週5日」が高い。

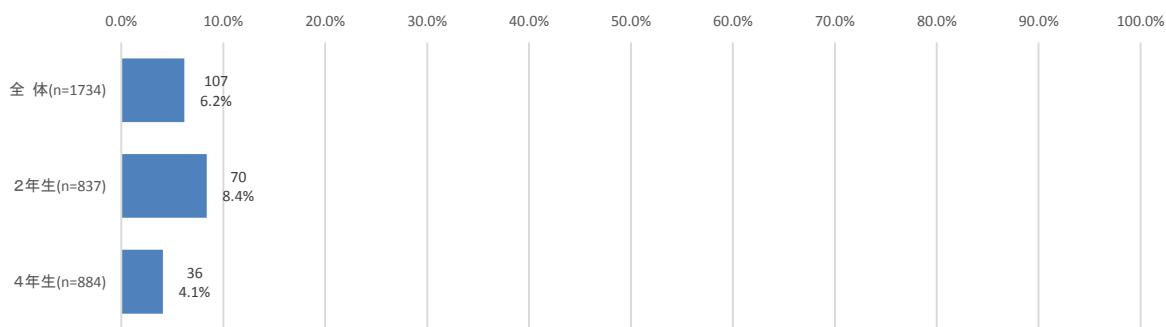


図 希望する放課後の過ごし方（学童クラブ）

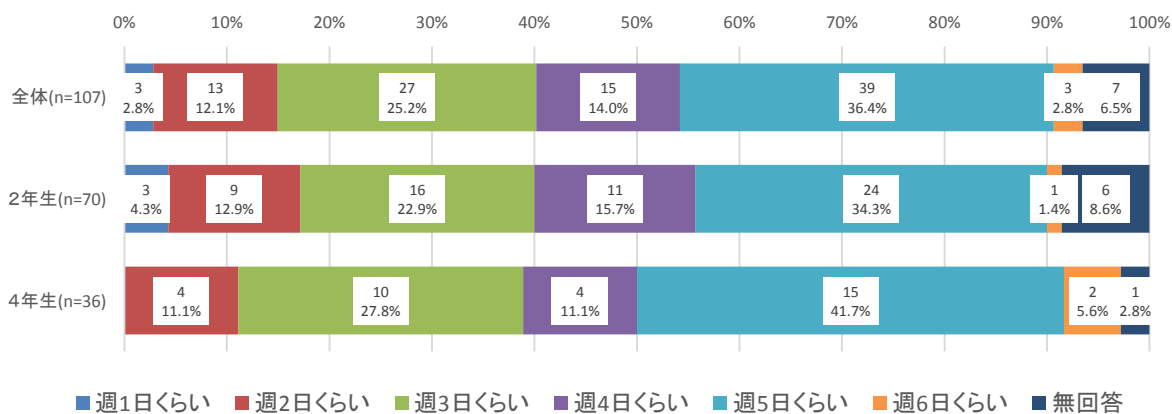


図 希望する日数（学童クラブ）

## 2. 休日の児童館の利用

### 母親の就労形態別

○休日の児童館の利用意向は、就労形態別では「フルタイム」「パート・アルバイト」ともに「月に1～2回は利用したい」が比較的高い。

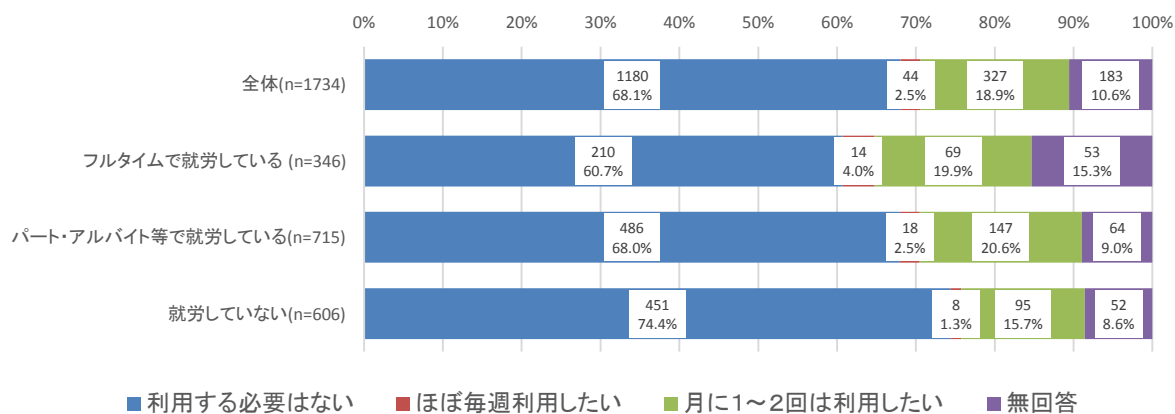


図 児童館（日曜日・祝日）の利用希望



# Ⅲ 中・高生世代調査結果

## 1. 児童館の利用状況

### 年齢別

○児童館の利用意向は年齢別では、「12～13歳」（平成12年度）で高く、年齢が上がるにつれてその利用状況は低くなる傾向にある。

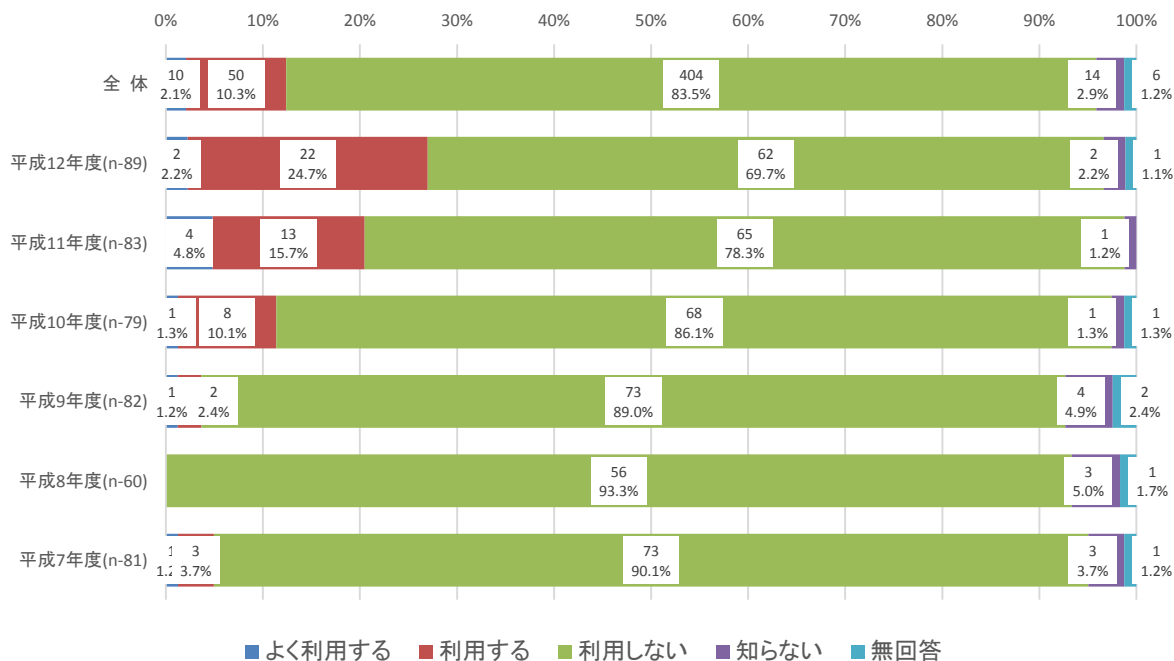


図 年齢別

### 地区別

○利用状況を地区別で見ると、「関戸、一ノ宮地区」「唐木田、中沢、山王下地区」で比較的高い。

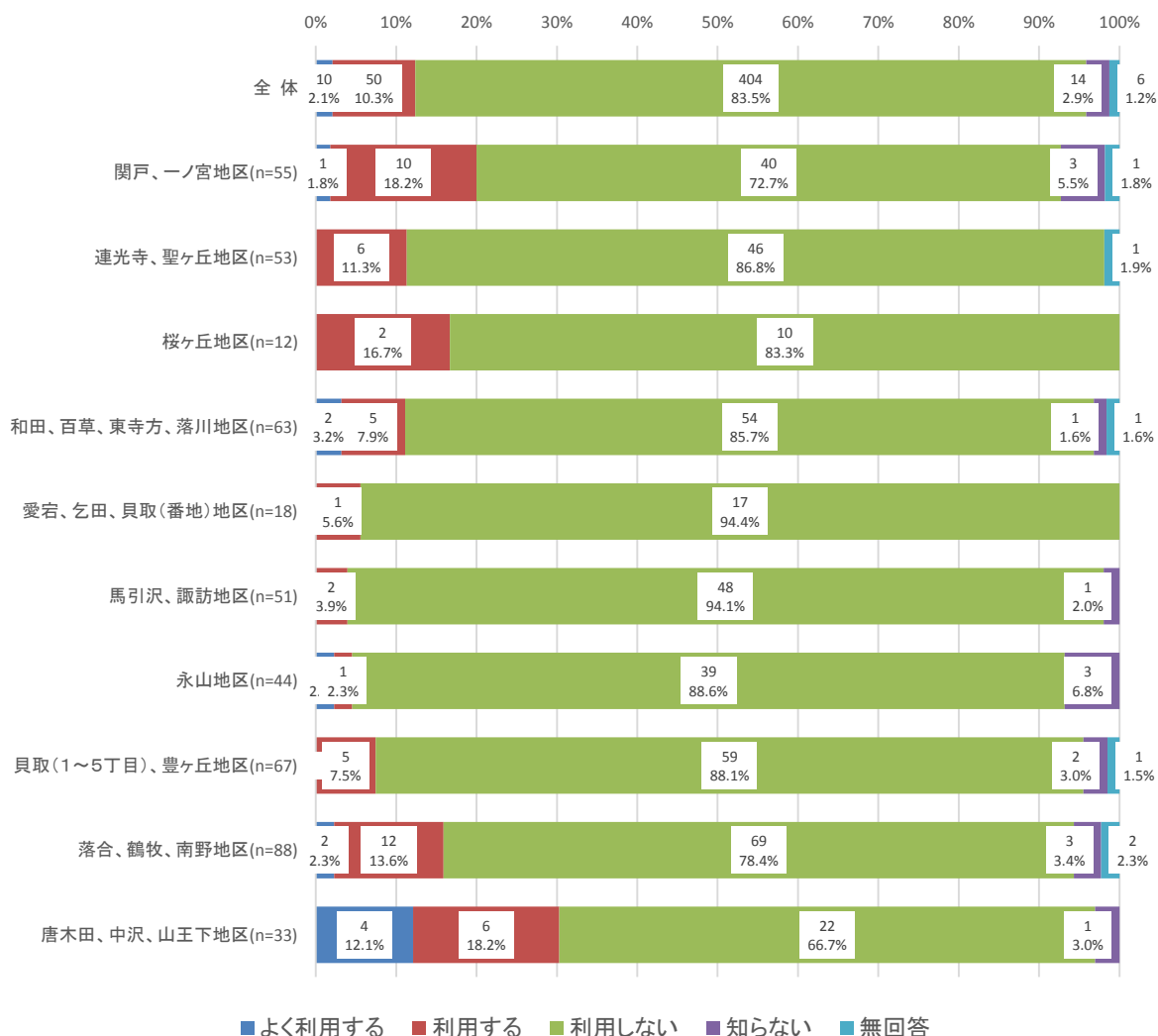


図 地区別